

21.8.2023



PARKANO

# Koskirannan asemakaava-alue

## Rakennetun ympäristön selvitys

Tilaja:  
Parkanon kaupunki ja Nosto  
Consulting Oy

Kristian Tuomainen  
Heilu Oy  
HEILU.FI

## Kuva- ja karttalähteet ja käytetyt lyhenteet:

KA	Kansallisarkisto
KTJ	Kiinteistötietopalvelu
MML	Maanmittauslaitos, avoimet aineistot, <a href="http://vanhatpainetutkartat.maanmittauslaitos.fi">http://vanhatpainetutkartat.maanmittauslaitos.fi</a>
PAR	Parkanon kaupungin rakennusvalvonnan aineistot, rakennus- ja huoneistorekisteri

Rakennusten nykykuvat ja teemakartat: Kristian Tuomainen, Heilu Oy. Pohjakartat MML 2023.

Kannen kuva: Ylikosken tila marraskuussa 2022. Kristian Tuomainen, Heilu Oy.



Kuva 1. Haapasenkosken sahan miljöötä marraskuussa 2022.

# Sisällysluettelo

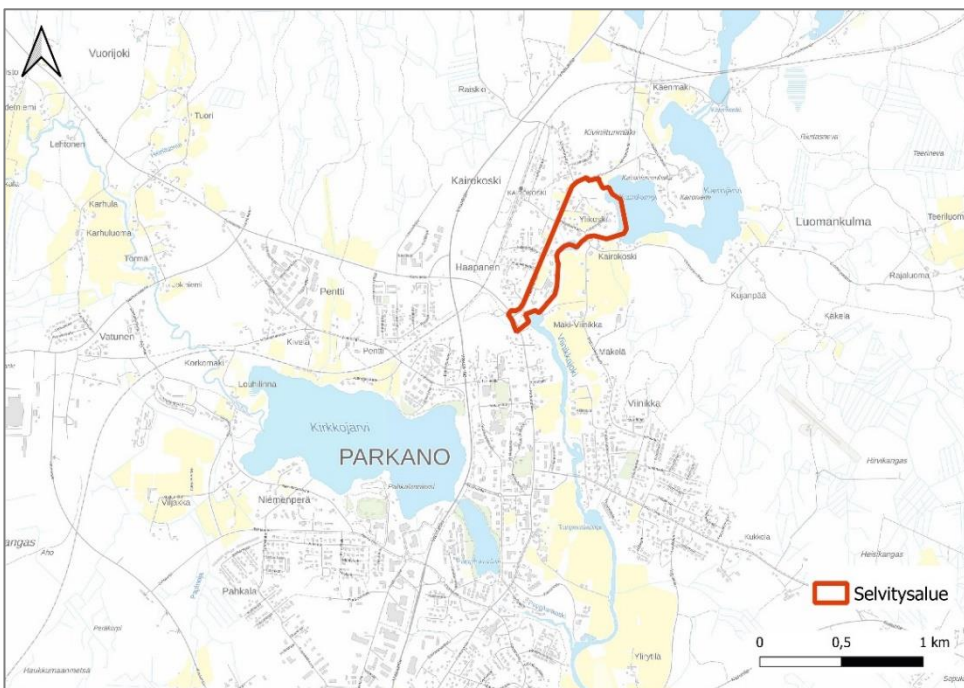
Sisällysluettelo.....	3
1. Johdanto .....	4
1.1 Tehtävän kuvaus, selvityksen sisältö ja menetelmät .....	4
1.2 Arvotusperusteet ja kulttuuriympäristö kaavoituksessa .....	5
2. Alueen ominaispiirteet .....	7
2.1 Kuvaus alueesta .....	7
2.2 Aiemmat selvitykset ja inventoinnit.....	9
3. Alueen historiallinen kehitys .....	10
3.1 Parkano: Pohjois-Satakunnan eräalueista kaupungiksi.....	10
3.2 Kairokosken kaupunginosa .....	11
3.2 Alue vanhoilla kartoilla .....	12
4. Kulttuuriympäristön kerrokset.....	16
5. Kulttuuriympäristön kohdealueet .....	18
5.1 Haapasenkosken saha .....	19
5.2 Jokiranta .....	25
5.3 Kaivopuisto .....	26
5.4 1960-luvun liikerakennukset .....	27
5.4.1 Koivisto .....	27
5.4.2 Lehtelä.....	28
5.5 Ylikoski.....	29
6. Yhteenveto .....	30
Lähteet.....	31

# 1. Johdanto

## 1.1 Tehtävän kuvaus, selvityksen sisältö ja menetelmät

Selvitys esittelee Parkanon kaupungissa Pirkanmaalla sijaitsevan Koskirannan asemakaava-alueen rakennetun kulttuuriympäristön. Selvityksen ovat tilanneet Nosto Consulting Oy ja Parkanon kaupunki Koskirannan asemakaavan muutosta varten. Selvityksen tavoitteena on ollut tuottaa tietoa kaavoituksen tarpeisiin ja muodostaa ajantasainen kokonaiskuva selvitysalueen rakennuskulttuurista ja historiallisista ominaispiirteistä. Selvitys kuvaa rakennettuun ympäristöön vaikuttaneita ilmiöitä ja niitä edustavia rakennuksia ympäristöineen. Selvityksen aineistoina olivat kirjallisuus, aiemmat inventoinnit, historialliset ilmakuvat ja kartat sekä Parkanon kaupungin rakennusvalvonnasta saadut rakennus- ja huoneistorekisteritiedot. Rakennukset inventoitiin ulkoa, sisätiloja ei selvityksessä huomioitu. Kulttuuriympäristön selvittämistä asemakaavoituksen yhteydessä edellyttää maankäyttö- ja rakennuslaki.

Selvityksen on tuottanut Heilu Oy:n rakennustutkija, FM Kristian Tuomainen. Maastokäynnit alueelle tehtiin 17.11.2022 ja 16.6.2023. Raportti on toteutettu kesä-elokuussa 2023. Työ on tehty arkistolähteitä ja kirjallisuutta tutkien, rakennukset ja alueet on inventoitu paikan päällä. Työmenetelmä perustuu rakennetun kulttuuriympäristön selvitysohjeisiin, yhteispohjoismaiseen kulttuuriympäristöjen selvittämisen DIVE-menetelmään sekä Suomen ympäristökeskuksen oppaaseen Kulttuuriympäristö vaikutusten arvioinnissa (2013).



Kartta 1. Kartassa on kuvattu selvitysalueen sijainti suhteessa Parkanon keskustaajama-alueeseen.

## 1.2 Arvotusperusteet ja kulttuuriympäristö kaavoituksessa

Arvotetut kohteet ovat osa alueellista kokonaisuutta. Arvottamista tehdään nykyhetkestä käsin, jonka vuoksi selvityksiä on syytä päivittää, vaikka ympäristö olisi muuttunut vain vähän. Rakennusten ja ympäristön kohteiden arvo liittyy paikkaan, johon rakennettu kulttuuriympäristö on syntynyt ja kehittynyt aikojen saatossa. Kulttuuriympäristö muuttuu, ihminen muokkaa ympäristöä edelleen ja tavat liikkua, viljellä maata, kasvaa karjaa, hoitaa metsiä, asua ja tuottaa sekä käyttää palveluita muuttuvat. Kulttuuriympäristön kerroksellisuus muistuttaa siitä, ettei ympäristö kuulu vain nykyisille käyttäjille vaan myös tuleville kertoen edellisten polvien jäljistä, arvostuksista ja tavoista muokata ympäristöä ja sen rakenteita.

Työn lähtökohdat perustuvat maankäyttöä ja rakennusperinnön suojelua ohjaaviin kansainvälisiin ja kansallisiin tavoitteisiin ja viranomaisten tehtäviin maakunnassa ja kunnassa. UNESCO:n, ICOMOS:in ja Euroopan neuvoston kansainvälisissä sopimuksissa, peruskirjoissa ja julkilausumissa on aina 1970-luvulta lähtien edistetty kulttuuriperinnön parissa tehtävän työn integroimista osaksi maankäytön suunnittelua. Arvokkaiden kulttuuriympäristöjen ja luonnonperinnön arvot, kohteiden alueellinen monimuotoisuus ja ajallinen kerroksisuus turvataan maakuntien suunnittelussa ja kuntien kaavoituksessa sekä valtion viranomaisten toiminnassa. Kansallisesti kulttuuriympäristöjen vaalimista ohjaavat Museolaki (2019/314), laki rakennusperinnön suojelemisesta (2010/498) sekä Maankäyttö- ja rakennuslaki 132/199 ja sen 2018 uudistetut valtakunnalliset alueidenkäyttötavoitteet sekä Muinaismuistolaki 295/1963. Pirkanmaan alueella kulttuuriperinnöstä vastaavat Pirkanmaan ELY-keskus ja alueellisena vastuumuseona Pirkanmaan maakuntamuseo.

Työ seuraa Museoviraston arvotusperusteita ja rakennetun kulttuuriympäristön merkittävyyden arvioimisen mallia:

*Rakennetun kulttuuriympäristön merkittävyyttä arvioidaan vakiintuneen mallin avulla, jossa tarkastellaan alueita, kohteita ja rakennuksia seuraavien arvojen kautta:*

- rakennushistoriallinen:** Kohdetta leimaavat sen rakentamisajankohdalle ominaiset piirteet, jollekin muutosajankohdalle ominaiset piirteet tai jatkuvuudet. Kohde ilmentää esimerkiksi rakennusaikaansa, materiaali- tai rakennusteknisiä piirteitä.
- historiallinen:** Kohteeseen liittyy esimerkiksi merkittäviä henkilöhistorian, sosiaalishistorian, elinkeinohistorian, sotahistorian, liikennehistorian tai teollisuushistorian ilmiöitä.
- maisemallinen:** Kohteella on merkitystä ympäröivässä maisemassa tai kaupunkikuvassa tai kohteella on merkitystä ympäröivän maiseman muodostumiselle esimerkiksi elinkeinotoiminnan kautta.

*Inventoitavien alueiden, kohteiden ja rakennuksien arvottamisessa käytetään seuraavia kriteereitä, jotka perustuvat lakiin rakennusperinnön suojelemisesta (498/2010):*

**harvinaisuus tai ainutlaatuisuus:** Kohteen harvinaisuus voi liittyä esimerkiksi rakennustapaan tai arkkitehtuuriin.

**historiallinen tyypillisuus alueelle:** Kohde edustaa esimerkiksi alueen tyypillisiä piirteitä tietyllä ajanjaksolla.

**edustavuus:** Kohde ilmentää alueen tai ajanjakson tyypillisiä piirteitä, jotka ovat säilyneet hyvin.

**alkuperäisyys:** Kohde on alkuperäisessä käyttötarkoituksessa tai siinä on säilynyt alkuperäinen arkkitehtuuri ja/tai rakennustapa. Kohteen alkuperäisyys voi liittyä käytön jatkuvuuteen.

**historiallinen todistusvoimaisuus** eli kohteen merkitys historiallisen tapahtuman tai ilmiön todisteena tai siitä kertovana ja tietoa lisäävänä esimerkkinä. Historiallinen merkitys voi liittyä esimerkiksi teollisuushistoriaan, tekniikan historiaan, kulttuurihistoriaan, henkilöhistoriaan tai yhteiskunnallisiin ilmiöihin.

**historiallinen kerroksellisuus:** Kohteessa on näkyvissä olevat eri aikakausien rakenteet, materiaalit ja tyylipiirteet, jotka ilmentävät rakentamisen, hoidon ja käytön historiaa ja jatkuvuutta.

## 2. Alueen ominaispiirteet

### 2.1 Kuvaus alueesta

Selvitysalue sijaitsee Parkanon keskustan pohjoispuolella, Kairoskosken kaupunginosassa. Aluetta rajaavat lännessä ja pohjoisessa Käenmäentie ja idässä Kairolampi ja Viinikanjoki. Tien ja vesistön lisäksi aluetta määrittävät maisemallisesti vanha tilakeskus peltoineen Kairoskosken pohjoisrannalla sekä ajallisesti kerroksellinen pientalorakentaminen. Alueen eteläosassa Haapasenkosken entisen sahamyllyn varasto- ja tuotantorakennukset muodostavat tärkeän maisemallisen maamerkin Käenmäentien ja Viinikanjoen välissä. Jokuoma on sahan kohdalla voimakkaasti sahateollisuuden tarpeisiin muokattua. Selvitysalueen eteläisin kärki Parkanon tien ja joen välissä on yleistä virkistysaluetta, jossa sijaitsee matonpesupaikka ja laavu. Selvitysalueen pohjoisosassa on voimassa asemakaava A78, joka on vahvistettu 2010. Muutoin selvitysalueella on sen eteläisintä kärkeä lukuun ottamatta voimassa rakennuskaava R3 vuodelta 1971.



Kartta 2. Ote asemakaavakartasta selvitysalueen pohjoisosasta. Kaavassa kosken pohjoispuoliselle puistoalueelle on merkitty muinaismuistolaila rauhoitettu kiinteä muinaisjäänös. Ylikosken tilan asuinrakennus on osoitettu suojelumerkinnällä sr. Kartta: Parkanon kaupungin karttapalvelu.



Kuva 2. Kuva selvitysalueen eteläisimmästä kärjestä kohti pohjoista kesäkuussa 2023. Selvitysalue rajautuu kuvan oikeassa reunassa näkyvästä jokuomasta vasemmalle. Kuvassa näkyvä omakotitalo 2000-luvulta sijoittuu Haapasenkosken sahan eteläpuolelle.



Kuva 5. Viinikanjoen jokiuoma on Haapasenkosken sahan kohdalla voimakkaasti sahateollisuuden tarpeisiin muokattua. Sahan kohdalla joessa on yhä betonisia rakenteita.



Kuva 6. Näkymä Käenmäentieltä kohti pohjoista. Selvitysalue on kuvassa tien oikealla puolella. Tien varteen on rakennettu 2000-luvulla uusia omakotitaloja.



Kuva 4. Näkymä Käenmäentieltä, Ylikoskenkadun pohjoispuolelta itään. Peltoaukean takana näkyvät Ylikosken tilan punaiset rakennukset.



Kuva 3. Näkymä Ylikoskenkujan päästä, Kairolammen rannalta kohti pohjoista. Kairolammen vanhoille rantapelloille on rakentunut 2000-luvun puolella kylämäinen omakotitalojen alue.



## 2.2 Aiemmat selvitykset ja inventoinnit

Rakennetun kulttuuriympäristön osalta selvitysalueella koskee yleiskaavatarkkuudella tehty *Parkanon rakennetun ympäristön selvitys. Maaseudusta kirkonkyläksi ja teollistuneeksi kaupungiksi* (Heiskanen, FCG 2010), jossa selvitysalueelta on tunnistettu yksi paikallisesti merkittävä rakennuskohde, Haapasenkosken saha. Selvitysalueella rajaava Käenmäentie on osa paikallisesti merkittävää historiallista tieverkkoa. Lisäksi jokivarsi on rajattu osaksi Viinikanjoen pohjoista viljelymaisemaa, joka on selvityksessä arvoitettu paikallisesti erittäin merkittäväksi maatalouden kulttuurihistorialliseksi alueeksi. Selvitysalueen rajalla sijaitseva Kairokosken mylly on myös arvoitettu paikallisesti merkittäväksi rakennuskohteeksi. Mylly on inventoitu myös 1980- ja 1990-lukujen taitteessa toteutetussa selvityksessä *Tampereen vesi- ja ympäristöpiirin alueen vanhat vesirakenteet, vesimyllyt ja -sahat* (Köykkä, Schultz & Siirala 1993).

Koko selvitysalue sisältyy aiempaan Viinikanjoen kulttuurimaisema-alueeseen, joka kuului aiemmin valtakunnallisesti arvokkaiden kulttuuriympäristöjen luetteloon (RKY 1993). Nykyiseen valtakunnallisten rakennettujen kulttuuriympäristöjen luetteloon (RKY 2009) alue ei kuulu. Voimassa olevaan Pirkanmaan maakuntakaava 2040:een liittyvässä *Kulttuurimaisemat 2016. Pirkanmaan maisemallisesti ja kulttuurihistoriallisesti arvokkaat maatalousalueet* -selvityksessä osa tämän selvityksen alueesta on rajattu Viinikanjoen kulttuurimaisema-alueeseen. Alueen arvot perustuvat mm. historialliseen tielinjaan ja perinteiseen ja vaihtelevaan maisemakuvaan. Haapasenkosken saha on arvoitettu yhdeksi kulttuurimaisema-alueen rakennuskulttuurin ydinalueista.



Kuva 7. Kairokosken mylly sijaitsee välittömästi selvitysalueen rajalla, kosken etelärannalla. Vuodelta 1929 oleva mylly on hirsirunkoinen, hakanurkkainen, pieni rakennus, jonka perustuksena on betonimuuri. Myllyn yhteydessä aiemmin sijainnut rankorakenteinen sirkkelikatot on purettu. Sahaus ja myllytoiminta Kairokosken myllyllä päättyivät 1980-luvulla.

### 3. Alueen historiallinen kehitys



Kuva 8. Viinikanjoen yläjuoksun aluetta ilmakuvassa vuonna 1948. Kuvassa näkyvät alueen keskeiset elinkeinot, maanviljelys ja sahateollisuus. Maat jokivarren molemmin puolin ovat viljelyskäytössä, Haapasenkosken saha varastoalueineen vie laajan alueen joen länsirannalta. Kairolammessa jokisuulla ja joessa näkyy tukkilauttoja, ja kuvan vasemmassa yläkulmassa tukkipinoja Kairokosken rautatieaseman alueella. Ilmakuva MML.

#### 3.1 Parkano: Pohjois-Satakunnan eräalueista kaupungiksi

Parkano sijoittui keskiajan asutuksessa historiallisen Satakunnan asutuksen pohjoislaidalle. Alueen vähäinen asutus keskittyi Kyrösjärven reitin latvaosien varrelle, Suomenselän eräalueiden tuntumaan. Keskiajalla Hämettä/Satakuntaa ja Pohjanmaata yhdistänyt talvitie käytti hyväkseen syvälle Maaselkään tunkeutuvaa Parkanon vesistöä, nykyisellä kaupunkialueella talvitie seurasi Viinikanjokea. Parkanon kylä oli keskiajan lopulla vanhan (Hämeen)Kyrön suurpitäjän pohjoisin kylä, johon luettiin kuuluvaksi 1540-luvulla 9 taloa. Parkano ei muodostanut Hämeen ja Satakunnan maakuntien tapaan tiivistä ryhmäkylää, vaan raivauskelpoisen maan vähyyden ja kapeuden vuoksi talot sijoituivat hyvin laajalle alueelle Parkanojärven ja Viinikanjoen varrelle. Parkanon nykyisellä kaupunkialueella oli aina 1690-luvulla perustettua Viinikan taloa lukuun ottamatta keskiajalla vain Kanan talo. Parkanon taloluku alkoi kasvaa vasta isonjaon jälkeen, 1700-luvun viimeisinä vuosikymmeninä.

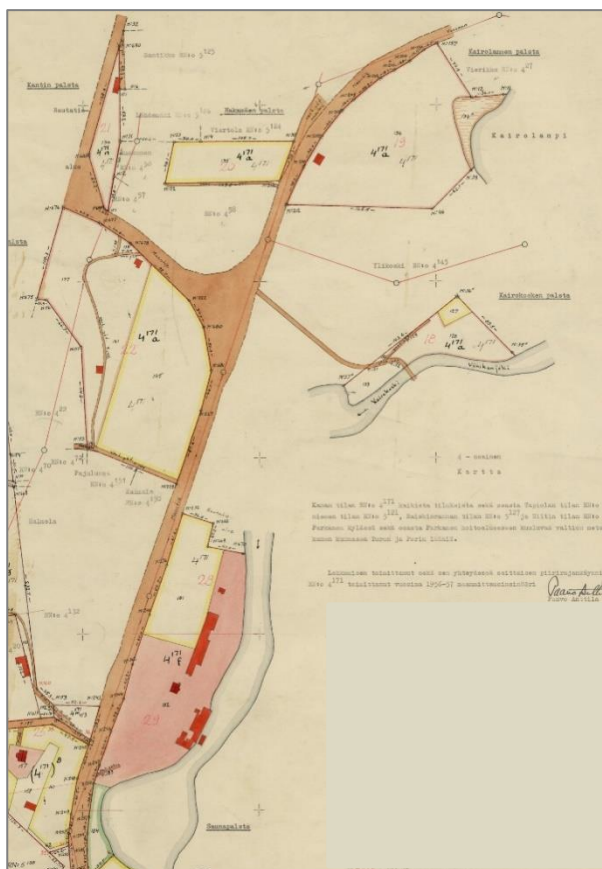
Hallinnollisesti Parkano alkoi kehittyä 1800-luvulla, jolloin keskusta-alueelle rakennettiin kirkko ja ensimmäiset maantiet. Parkanosta muodostui varsinainen kirkonkylä vasta 1800-luvun loppupuolella. Itsenäinen seurakunta ja kunta Parkanosta tuli 1867, kauppa 1972 ja kaupunki 1977. Liikenteellisesti Parkanon asemaa vahvistivat 1930-luvulla kirkonkylän pohjoisosiin linjattu

Haapamäki-Pori-rautatiet sekä 1960-luvulla rakennetut Tampere-Seinäjoki-rataosuus ja valtatie 3 ja 23.

### 3.2 Kairoskosken kaupunginosa

Parkanosta tuli kauppala 1972 ja kaupunki 1977. Harjanteella sijaitsevasta kirkonkylästä muodostui ensimmäinen kaupunginosa, ja loput seitsemän kaupunginosaa sijoittuivat keskustan ja Kirkkojärven ympäristöön. 1960-luvun elinkeinojen, liikenteen ja rakentamisen vahvaan rakennemuutoskauteen sijoittuvasta Parkanon kaupungista tuli rakenteellisesti varsin väljä ja hajanainen. Rakenteen hajoamiseen vaikuttivat maanomistuksen, vesistöjen ja vanhan tieverkon lisäksi kirkonkylän maisemaa tiukasti rajaavat peltoalueet, joilla viljely jatkui edelleen.

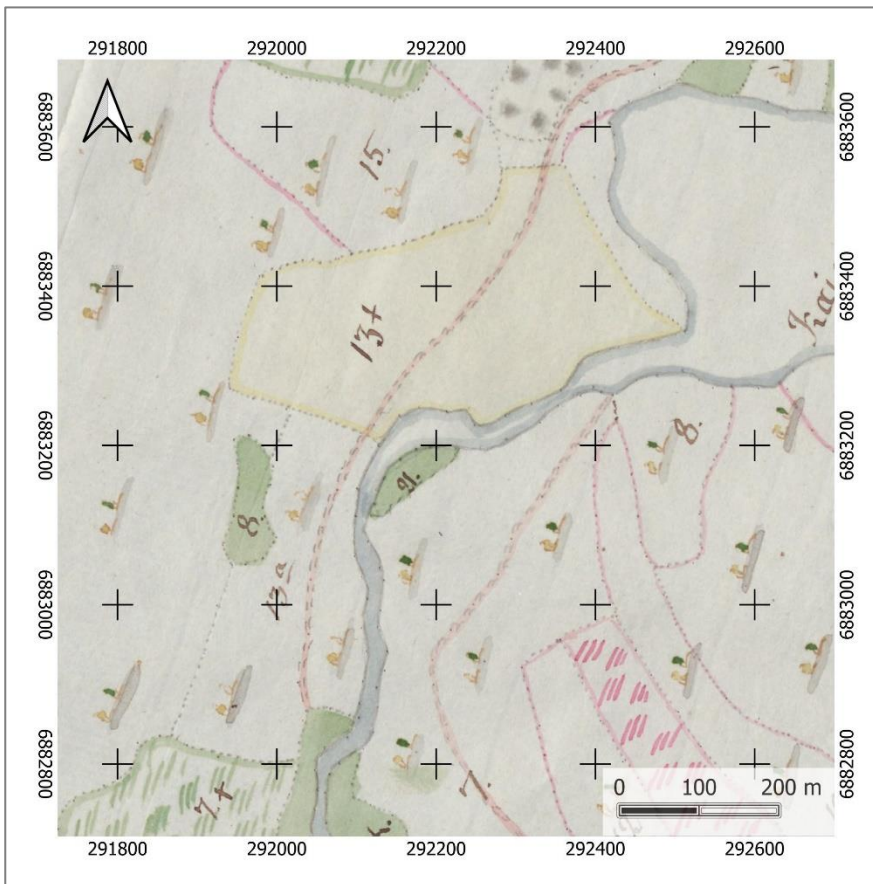
Hyvän esimerkin vanhojen maanteiden varsille rakentuneesta kaupunginosasta tarjoaa Kairoskoski, Parkanon toinen kaupunginosa, jossa maiseman pohjana olivat maantien lisäksi Käenmäen vanha kantatalo ja siihen liittyvät rantapellot. Kairoskosken kaupunginosan päätienä on vesistöä seuraava vanhaan maantiehen pohjautuva Parkanontie-Käenmäentie. Kaupunginosan asutus muodostuu pääosin 1950-luvulla ja sen jälkeen rakennetuista omakotitaloista, joista pääosa on rakennettu 1980-luvun jälkeen. Uudempi omakotitaloasutus on sijoittunut vanhoille pelloille ja 2000-luvulla yhä enemmän Kairolammen ja Kairojärven rantapelloille.



Kartta 3. Ote Kanan talon maiden tiluslohkomiskartasta 1950-luvun puolivälistä. Haapasenkosken sahan alue erottuu kartalta selvästi. Sahan pohjoispuolinen alue on erotettu rautatiealueeksi. Kartta: KTJ.

Selvitysalueen ja koko kaupunginosan kehitykseen liittyy oleellisesti Viinikanjoki ja sen kosket. Kairoskosken perustettiin Pohjois-Satakunnan ensimmäinen vesisaha 1837. Koskeen perustettiin lisäksi vesimylly 1888. Haapasenkosken sahamylly aloitti toimintansa alempana joen varrella 1910-luvulla. Kairoskosken kaupunginosalle historiallisesti merkittäväksi muodostui Haapamäki-Pori-rata, jota rakennettiin 1910-luvulta alkaen. Kokonaisuudessaan ratalinja valmistui 1938. Parkanossa asema sijoitettiin kirkonkylän pohjoispuolelle Kairoskoskelle, lähelle Kairoskosken ja Haapasenkosken sahoja ja myllyjä. Kairoskosken asema valmistui 1934. Kairoskosken aseman ja Haapamäki-Pori-radon merkitys väheni 1971 uuden oikoradan rakentamisen jälkeen. Henkilöliikenne Haapamäki-Pori-radalla päättyi 1981 ja rata suljettiin pääosin 1980-luvulla.

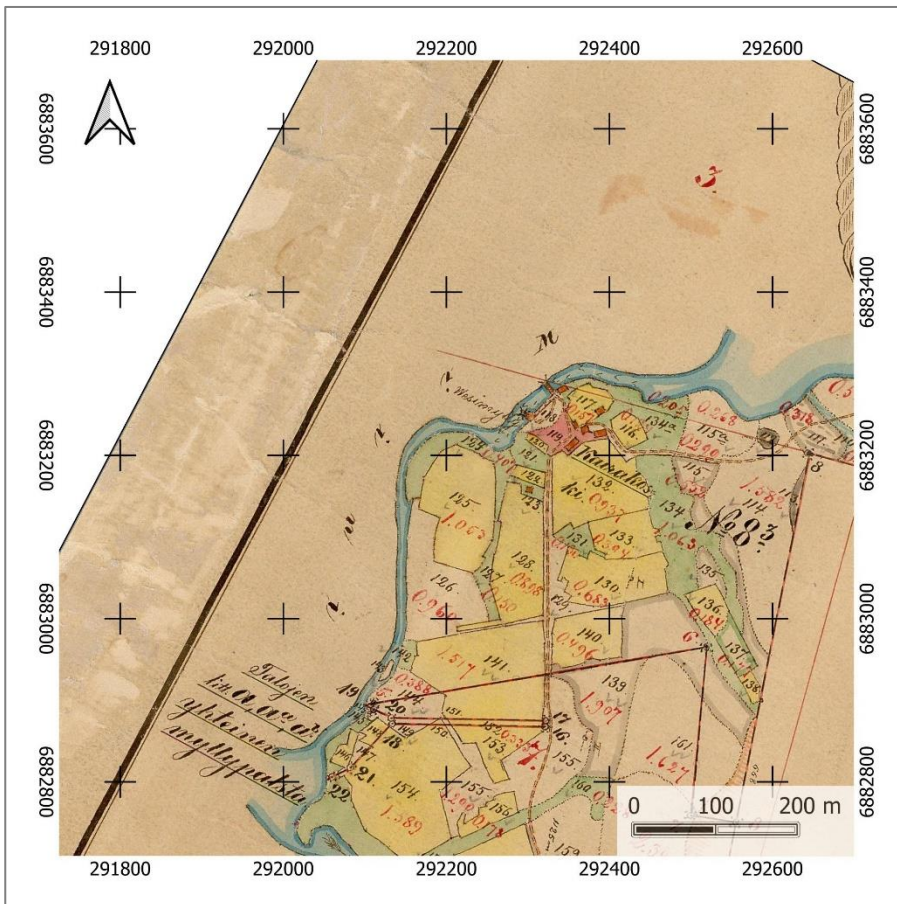
### 3.2 Alue vanhoilla kartoilla



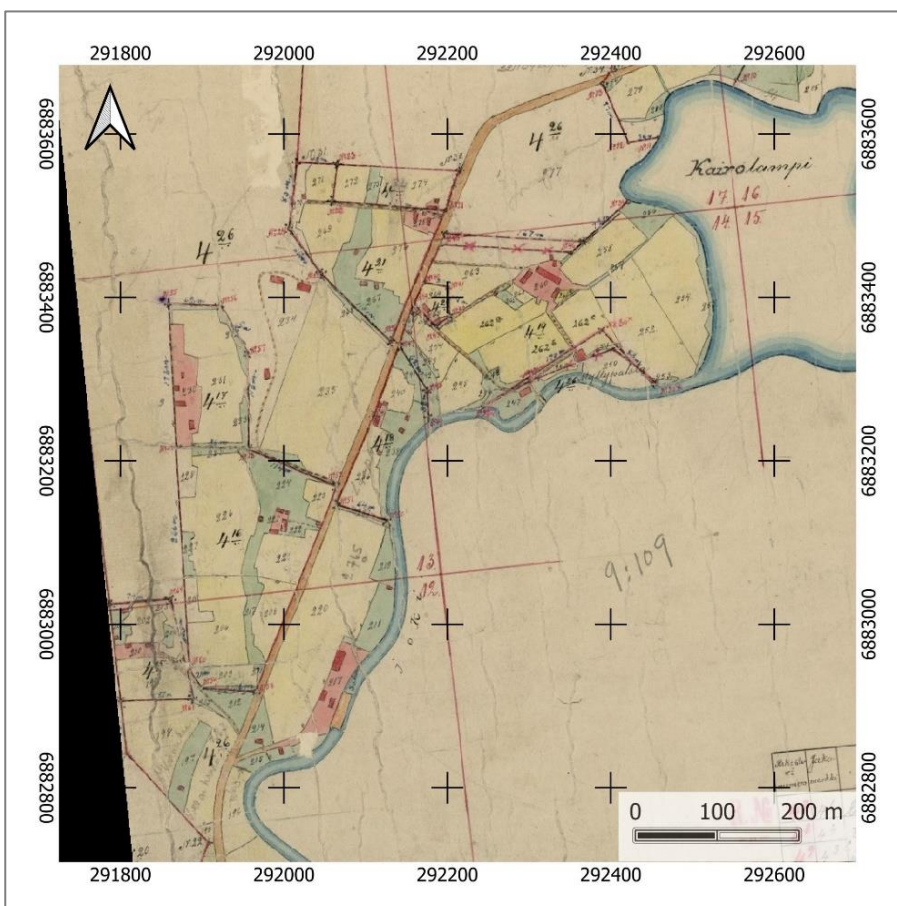
Kartta 4. Isojakokartta vuodelta 1802, KA. Kaironkosken pohjoisranta on peltoa, vanhan tien linjaus näkyy joen länsirannalla.



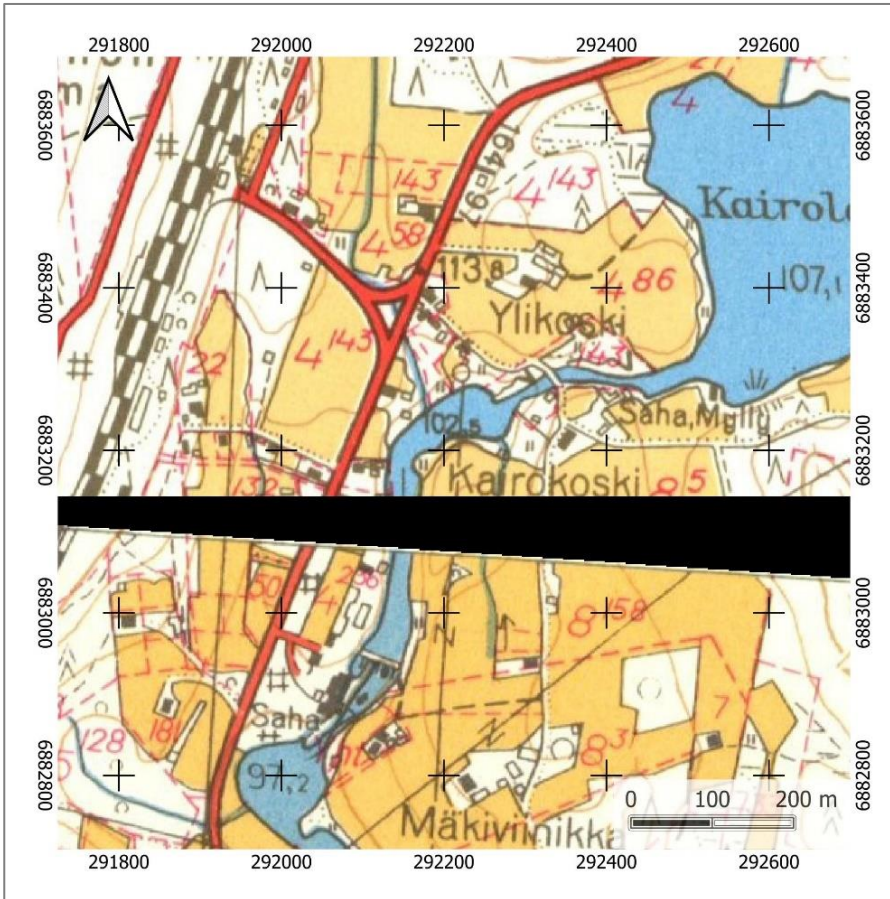
Kartta 5. Toimituskartta vuodelta 1851, KTJ. Kairokosken rannalle on merkitty vuonna 1837 rakennettu saha. Nykyisen Käenmäentien linjaus on rakennettu.



Kartta 6. Toimituskartta vuodelta 1904, KTJ. Viinikanjoen itäpuoli kuuluu Mäkiviinikan tilan maihin. Kairokosken yli on rakennettu silta, ja sillan länsipuolella kartassa näkyy vesimylly 1880-luvulta.



Kartta 7. Lohkomiskartta vuodelta 1928, KTJ. Selvitysalue Viinikanjoen rannalla on suurelta osin peltoa. Kairokosken pohjoisranta on kartalla osoitettu myllypaltaksi. Alempana joen varressa näkyy Haapasenkosken sahan alue.



Kartta 8. Peruskarttaote asemoituna kahdesta karttalehdestä vuodelta 1959, MML. Haapasenkosken sahan yhteyteen on tehty saharakenteita koskeen. Kairokosken pohjoisrannan vanha saharakennus on hävinnyt kartalta, saha ja mylly ovat siirtyneet kosken etelärannalle.



Kartta 9. Peruskarttaote asemoituna kahdesta karttalehdestä vuodelta 1984, MML. Vuonna 1964 toimintansa lopettaneen Haapasenkosken sahan rakenteita on purettu koskesta. Myös Kairokosken saha on lopettanut ja sen rakennuksia purettu. Kosken pohjoisrannan peltomaisema on supistunut ja alueelle on rakennettu pientaloja.



Kartta 10. Alue nykykartalla, maastokartta 2022, MML. Alueen maisemakuva on säilynyt pääosin samana kuin 1980-luvulla. Kairolammen rantaan on rakennettu pientaloja entiselle peltomaalle. Samoin selvitysalueen länsipuolella entistä viljelymaata on otettu rakennuskäyttöön.

## 4. Kulttuuriympäristön kerrokset



Kartta 11. Kartassa on kuvattuna selvitysalueen rakennetun kulttuuriympäristön ajallinen rakentuminen historiallisten karttojen, ilmakuvien ja kirjallisten lähteiden perusteella ajoitettuna. Kartta KT/ Heilu Oy, taustakartta MML.

Selvitysalueen vanhimmat ajoitettavissa olevat kulttuuriympäristön kerrostumat ovat Ylikosken tilaa ympäröivä, avoimena säilynyt vanha peltoalue ja nykyinen Käenmäentie, vanha Jalasjärvelle vienyt maantie. Molemmat ovat nähtävissä vuoden 1802 isojakokartalla, joskin vanhan maantien linjaus suoristettiin nykyiseen muotoonsa 1850-luvulla.

Rakennuskanta selvitysalueella alkoi muodostua jo 1830-luvulla, kun Kairokosken pohjoisrannalle rakennettiin saha. Nykyisen rakennetun ympäristön vanhimmat kerrokset juontavat 1900-luvun alkupuolelta, 1910-luvulla perustetusta Haapasenkosken sahasta ja Kairokosken pohjoispuolella sijaitsevasta Ylikosken tilasta, joka on entinen torppa. Molempien rakennuskanta on osittain uusiutunut, mutta kokonaisuudet antavat silti hyvän kuvan 1900-luvun alkupuolen sahamiljööstä ja maanviljelystilasta.

Suurin osa selvitysalueen rakennuskannasta on 1960–1980-luvuilla tai 2000-luvun puolella rakennettuja omakotitaloja. Ylikoskenkadun, Käenmäentien ja Asemankadun risteyksessä on kaksi entistä liikerakennusta 1960-luvulta. Kairolammen rannalla Ylikoskenkujalla on 2000-luvun ensimmäisellä vuosikymmenellä rakennettu omakotialue, joka muodostaa pienen, kylämäisen asuinmiljöön entiselle rantapellolle.





Kuva 10. Kairolammen rannan omakotiasutusta 2000-luvun alusta. Kuvan vasemmassa reunassa näkyy Ylikosken tilan rakennusryhmä 1900-luvun alkupuolelta.



Kuva 11. Ylikoskenkadun molemmin puolin on muodostunut pienehkö, tyyllisesti kerroksellinen omakotialue 1960–1980-luvuilla. Kuva on otettu Ylikoskenkadulta pohjoiseen, oikeassa reunassa näkyy Ylikosken tilan rakennuksia.



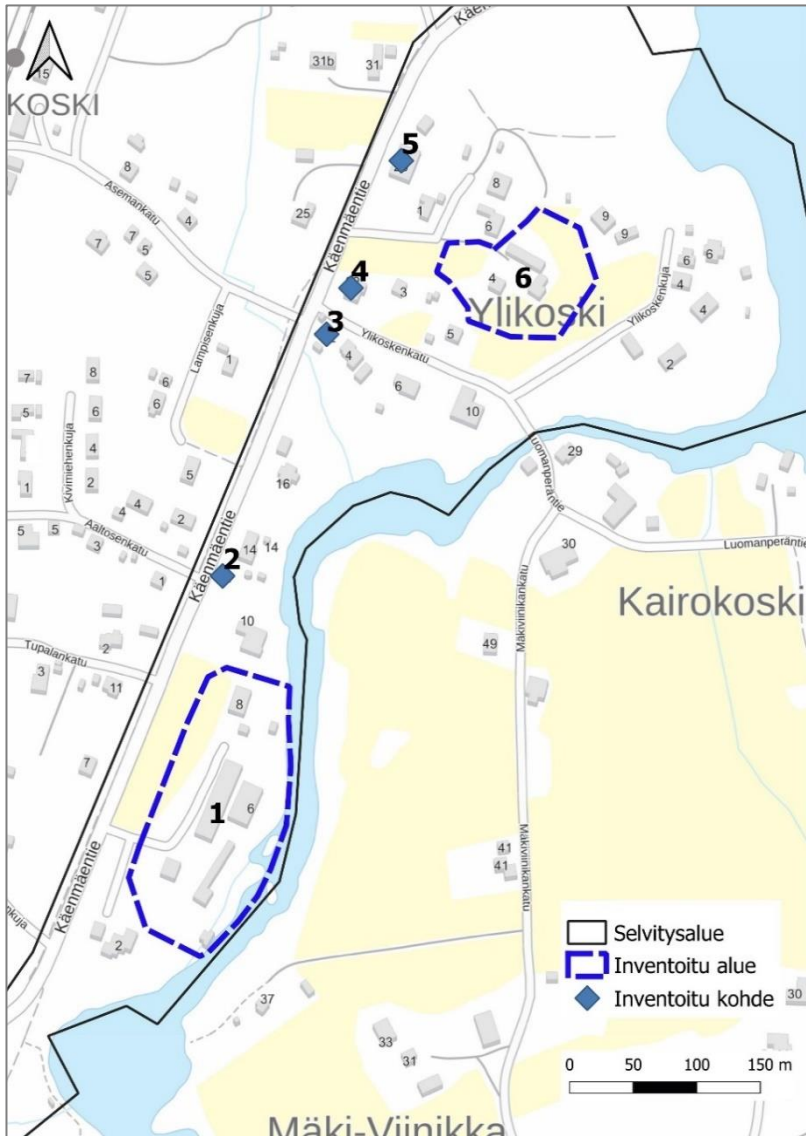
Kuva 9. Ylikoskenkadun pohjoispuolen rakennuskantaa, kuvaussuunta luoteeseen. Kuvan vasemmassa reunassa on entinen liikerakennus, nykyinen Koivistio, oikeassa reunassa tyypillinen jälleenrakennuskauden asuinrakennus, molemmat 1960-luvulta.



Kuva 12. Käenmäentien ja joen välissä, Haapasenkosken sahan pohjoispuolella sijaitseva tiilinen omakotitalo edustaa alueen 1960–1980-lukujen rakentamista.

## 5. Kulttuuriympäristön kohdealueet

Selvitystyössä inventoidut kohdealueet ja rakennukset on jaettu niihin liittyvien maisemallisten, historiallisten ja rakennushistoriallisten arvojen perusteella kolmeen luokkaan. A-kohteet ilmentävät merkittäviä kulttuuriympäristöarvoja alueella, ja kohteet tulisi huomioida asemakaavoituksessa. B-kohteet edustavat alueella keskeisiä ominaispiirteisiä, mutta niiden huomiointi kaavoituksessa on harkinnanvaraista. C-kohteet edustavat alueen historiaan tai maisemaan liittyviä arvoja, mutta kohteita ei tarvitse huomioida kaavoituksessa.



Inventoidut alueet ja rakennuskohteet kartan numeroinnin mukaan ovat:

1. Haapasenkosken saha
2. Jokiranta
3. Kaivopuisto
4. Koivisto (entinen liikerakennus)
5. Lehtelä (entinen liikerakennus)
6. Ylikoski (vanha torppa)

Kartta 12. Kartassa on kuvattu inventoitujen alueiden ja rakennuskohteiden sijoittuminen selvitysalueella.

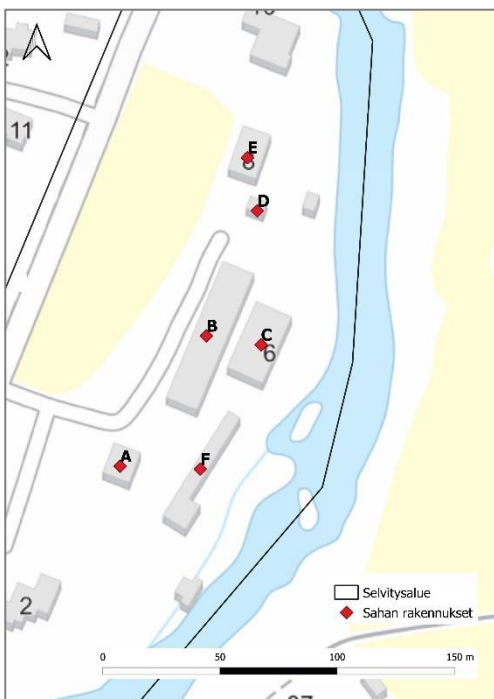
## 5.1 Haapasenkosken saha

Osoite: Käenmäentie 4, 6 ja 8

Kiinteistötunnus: 581-421-4-366, 581-421-4-365

Arvot	Haapasenkosken saha	Arvotus
<i>maisemallinen</i>	Rakennukset muodostavat maisemallisen maamerkin vanhan tielinjan ja Viinikanjoen välissä.	Rakennukset A, B ja D, arvoluokka A
<i>historiallinen</i>	Liittyy paikalliseen sahateollisuuden ja metsätalouden historiaan Parkanossa.	
<i>rakennushistoriallinen</i>	<i>historiallinen todistusvoimaisuus:</i> rakennukset ilmentävät 1900-luvun alkupuolen sahateollisuudelle tyypillistä rakentamista <i>alkuperäisyys:</i> rakennukset ovat säilyttäneet aikakaudelle ja alkuperäiselle käyttötarkoitukselle ominaiset piirteensä	

Haapasenkosken sahamyllly perustettiin vuonna 1911. Rakennuttajana oli paikallinen yhteenliittymä. Sahamyllly oli aluksi 98-hevosvoimainen, ja siinä oli kolme työntekijää. Sahan yhteydessä toimi myöhemmin lisäksi höyläämö ja puusepänerverstas. Toiminta päättyi 1964. Rakennuksissa toimi Parkanon Seudun Automuseo vuodesta 2009 alkaen. Museon toiminta päättyi 2020-luvun taitteessa vuokrasopimuksen päättyessä. Sahan rakennuskanta on aikojen saatossa osin uusiutunut, mutta konttori- ja asuinrakennukset sekä kaksi tuotanto- ja varastorakennusta ovat säilyneet ja säilyttäneet rakentamisajasta ja käyttötarkoituksesta kertovan miljöö. Entinen konttori on nykyisin asuinkäytössä. Rakennukset, erityisesti pitkä, sahateollisuudelle tyypillinen tuotantorakennus muodostaa maisemallisen kiintopisteen Parkanon raittia seuranneen vanhan kolmostien varrella.



Sahan alueen rakennukset kartalle sijoitettuna:

- A. Entinen konttorirakennus
- B. Tuotanto- ja varastorakennus
- C. Varastorakennus
- D. Asuinrakennus
- E. Hallirakennus
- F. Varastokatos

## A Entinen konttorirakennus

Entinen sahan konttori on kartta- ja ilmakuvatarkastelun perusteella rakennettu 1930–1940-luvulla. Kaksikerroksisessa rakennuksessa on betonisokkeli, punainen pystyrimavuoraus ja vihreä aaltopeltikate. Rakennukseen on ilmeisesti tehty muutoksia 1950-luvun alussa, sillä rakennus- ja huoneistorekisterin tietojen mukaan rakennus on valmistunut 1956. (PAR.) Ikkunat ovat alkuperäiset tai viimeistään 1950-luvulta. Rakennuksessa on molemmilla sivuilla sisäänkäynnit, joista lännen puoleinen on tehty myöhemmin. Itäsivun sisäänkäynnin yllä on lippakatos. Rakennusta suojaa tielle päin korkea kuusiaita. Rakennus on nykyisin asuinkäytössä, ja siinä on kolme huoneistoa (PAR). Rakennus on säilyttänyt tunnistettavat piirteensä ja historiallisen kertovuutensa osana sahamiljöötä.



Kuva 13. Entinen konttorirakennus kuvattuna etelästä. Sahan entiset tuotantorakennukset jäävät kuvasta oikealle.



Kuva 14. Entisen konttorirakennuksen pohjoispääty ja länsisivua. Länsipuolen sisäänkäynti ei ole alkuperäinen.

## B Tuotanto- ja varastorakennus



Kuva 15. Sahan entinen tuotanto- ja varastorakennus kuvattuna lännestä. Rakennuksen molempiin päihin on uusittu jossain vaiheessa ovet.



Kuva 16. Rakennuksen julkisivuihin on lisätty maanrajaan profiilipeltikuori. Kuva rakennuksen länsisivulta.



Kuva 17. Rakennuksen itäisivulla erottuu tiilirakenteinen osa.

Entinen tuotanto- ja varastorakennus on rakennus- ja huoneistorekisterin tietojen mukaan valmistunut 1920. (PAR.) Pitkän, pääosin puisen rakennuksen itäisivulla on tiilirakenteinen osa. Rakennuksessa on harjakatto, katteena on saumapelti. Rakennuksessa on pieniruutuiset, luultavasti alkuperäiset ikkunat ja punainen pystyrimavuoraus. Rakennus on kokenut joitain muutoksia, siihen on tehty uusia ovia ja ulkovuorauksen alaosa on päällystetty profiilipeltikuorella. Pääosin rakennus on kuitenkin säilyttänyt rakennusaikaiset piirteensä tai muutokset ovat ennallistettavissa.

## C Varastorakennus

Pitkänomainen rakennus on rakennus- ja huoneistorekisterin tietojen mukaan valmistunut 1938. (PAR.) Rakennus on osittain pystyrima-, osittain lautavuorattu. Katteena on aaltopelti. Rakennuksen itäsivulla on suuret, aaltopeltiset liukuovet. Rakennus edustaa tavanomaista, käyttötarkoituksen mukaista rakentamista.



Kuva 19. Varastorakennuksen itäsivu.



Kuva 18. Varastorakennuksen pohjoispäätä ja itäsivua.

## D Asuinrakennus



Kuva 21. Sahan asuinrakennus kuvattuna lännestä.

Saha-alueen pohjoispäädyssä sijaitsee pieni asuinrakennus, joka rakennus- ja huoneistorekisterin tietojen mukaan on valmistunut vuonna 1937. (PAR.) Rakennuksessa on punainen pystyrimavuoraus ja pieniruutuiset, luultavasti alkuperäiset ikkunat. Harjakaton katteena on vihreä aaltopelti. Sisäänkäynnin yllä on katon lappeesta ulkoneva lippa. Rakennus on säilyttänyt rakennusaikaiset piirteensä.



Kuva 20. Rakennuksen itäpääty ja eteläsivu.

## E Hallirakennus

Saha-alueen välittömässä läheisyydessä sijaitsee hallirakennus, joka rakennus- ja huoneistorekisterin tietojen perusteella on valmistunut 1995 tukku- ja vähittäiskaupan myymälähalliksi. (PAR.) Rakennus sijoittuu kiinteistölle 581-421-4-365. Rakennuksessa on pystyrimavuoraus ja loiva harjakatto, katteena saumapelti. Rakennuksen eteläpäädyssä on pienteollisuusrakennuksille tyypilliset nosto-ovet. Suurissa ikkunoissa on valkoiset irtoristikot. Rakennus edustaa käyttötarkoituksen mukaista, rakentamisajalleen tavanomaista rakentamista.



Kuva 22. Hallirakennus kuvattuna itäsisivulta.

## F Varastokatos

Entistä konttorirakennusta vastapäätä sijaitsee varastokatos, joka on kartta- ja ilmakuvatarkastelun perusteella rakennettu vuoden 1984 jälkeen vanhan sahaympäristöön kuuluneen rakennuksen paikalle. Rakennuksessa on profiilipellillä katettu pulpettikatto ja päädyissä harmaa lautaverhoilu.



Kuva 23. Varastokatos kuvattuna eteläpäädyistä.



## 5.2 Jokiranta

Osoite: Käenmäentie 12

Kiinteistötunnus: 581-421-4-47

Arvot	Jokiranta	Arvotus
<i>maisemallinen</i>	Näkyvä sijainti Käenmäentien varrella, luo historiallista kerroksellisuutta lähimaisemassa.	B
<i>historiallinen</i>	Osa paikallista asutushistoriaa, kohteen tarkempi historia ei ole tiedossa.	
<i>rakennushistoriallinen</i>	<i>edustavuus:</i> aikansa tunnistettavaa asuinrakentamista	

Jokirannan päärakennus on rakennus- ja huoneistorekisterin tietojen perusteella valmistunut 1934. (PAR.) Kiinteistö on lohkottu Tuurin maista 1929. Talo on todennäköisesti sijainnut alun perin keskeisellä tontilla: tontista on pakkolunastettu kaistale maantien parantamista varten ja tietä on levennetty 1940-luvulla. (KTJ.) Aivan Käenmäentien varressa, maisemallisesti keskeisellä paikalla sijaitseva päärakennus on kaksikerroksinen. Rakennuksessa on jyrkkä harjakatto ja eteläsivulla kaksikerroksinen, harjakattoinen kuisti. Ensimmäisessä kerroksessa on pystyrimavuoraus, yläkerta on vuorattu pystylaudoituksella. Räystäiden alla ja päätykolmioissa on lunetti-ikkunat. Rakennus edustaa tunnistettavat piirteensä säilyttänyttä 1930-luvun asuinrakentamista.



Kuva 24. Asuinrakennuksen eteläsivulla on kaksikerroksinen kuisti.



Kuva 25. Asuinrakennus kuvattuna luoteesta. Rakennus sijaitsee maisemallisesti näkyvällä paikalla aivan Käenmäentien varressa.

## 5.3 Kaivopuisto

Osoite: Ylikoskenkatu 2

Kiinteistötunnus: 581-421-4-36

<i>Arvot</i>	<i>Kaivopuisto</i>	<i>Arvotus</i>
<i>maisemallinen</i>	Pihapiiri luo historiallista kerroksellisuutta lähimaisemaan teiden risteyksessä.	C
<i>historiallinen</i>	Osa paikallista asutushistoriaa, kohteen tarkempi historia ei ole tiedossa.	
<i>rakennushistoriallinen</i>	Ei erityisiä rakennushistoriallisia arvoja, rakennukset ovat kokeneet muutoksia.	

Kiinteistö on lohkottu Ylikoskesta 1931. (KTJ.) Nykyiset piharakennukset näkyvät jo vuoden 1929 kartalla, päärakennus on rakennettu ilmakuvatarkastelun perusteella vuosien 1948 ja 1954 välillä. Rakennuksissa on harjakatot ja vaalea lautavuoraus, katteena on käytetty sauma- ja aaltopeltiä. Rakennukset muodostavat pienipiirteisen pihamiljöön Käenmäentien ja Ylikoskenkadun risteyksessä. Rakennukset ovat mittakaavaltaan tunnistettavissa 1900-luvun alun ja puolivälin vaatimattomaksi asuinrakentamiseksi, mutta ovat ulkoisesti kokeneet muutoksia.



Kuva 26. Kaivopuiston rakennukset sijaitsevat keskeisellä paikalla Käenmäentien ja Ylikoskenkadun kulmassa.



Kuva 27. Kaivopuiston pihapiiri kuvattuna etelästä Käenmäentieltä.

## 5.4 1960-luvun liikerakennukset

### 5.4.1 Koivisto

Osoite: Käenmäentie 22

Kiinteistötunnus: 581-421-4-25

Arvot	Koivisto	Arvotus
<i>maisemallinen</i>	Maisemallisesti merkittävä sijainti peltoalueen reunassa teiden risteyksessä.	C
<i>historiallinen</i>	Entinen liikerakennus, kohteen tarkempi historia ei ole tiedossa.	
<i>rakennushistoriallinen</i>	Rakennus on alueellaan ainutlaatuinen, mutta kokenut muutoksia.	

Kiinteistö on erotettu Kanan talon maista 1929. (KTJ.) Paikalla on karttojen ja ilmakuvien mukaan aiemmin sijainnut harjakattoinen rakennus, jonka tilalle nykyinen rakennus on rakennus- ja huoneistorekisterin tietojen perusteella valmistunut 1961. (PAR.) Rakennus sijaitsee näkyvällä paikalla Käenmäentien ja Ylikoskenkadun risteyksessä. Rakennuksessa on betonisokkeli, taitettu pulpettikatto ja mintunvihreä vaakalautavuoraus. Entisen liiketilan pääjulkisivussa on nauhaikkuna. Rakennus on nykyisin asuinkäytössä, ja siinä on kaksi huoneistoa (PAR.). Rakennus on tunnistettavissa moderniksi liikerakennukseksi, mutta julkisivuiltaan se on kokenut muutoksia. Mm. sisäänkäyntien yllä olevat katokset ja lautavuoraus on todennäköisesti tehty myöhemmin.



Kuva 28. Entinen liikerakennus kuvattuna pohjoisesta Käenmäentieltä marraskuussa 2022.



Kuva 29. Rakennuksen pääjulkisivu kuvattuna Käenmäentieltä kesäkuussa 2023.

### 5.4.2 Lehtelä

Osoite: Käenmäentie 28

Kiinteistötunnus: 581-2-2038-2

Arvot	Lehtelä	Arvotus
<i>maisemallinen</i>	Sijaitsee Käenmäentien varressa näkemäyhteyden päässä Koiviston entisestä liikerakennuksesta.	C
<i>historiallinen</i>	Entinen liikerakennus, kohteen tarkempi historia ei ole tiedossa.	
<i>rakennushistoriallinen</i>	Tavanomaista aikakautensa rakentamista.	

Kiinteistö on erotettu Lampisenkanan maista 1967, rakennus on rakennettu tämän jälkeen 1960-luvun lopulla. (KTJ; FCG 2010, s. 46.) Käenmäentien suuntaisesti sijaitseva rakennus on tehty loivaan rinteeseen, kellarikerros on osittain maan alla. Rakennuksessa on korkea betonisokkeli ja loiva harjakatto, katteena on aaltopelti. Julkisivut ovat puhtaaksi muurattua tiiltä. Pohjoispäädystä on lastauskatos. Rakennus edustaa oman aikakautensa tunnistettavaa, mutta tavanomaista rakentamista.



Kuva 30. Rakennuksen pääjulkisivu ja eteläpääty kuvattuna Käenmäentieltä.



Kuva 31. Rakennuksen pohjoispääty ja pääjulkisivu. Taaempana Käenmäentien varressa näkyy Koiviston entinen liikerakennus.

## 5.5 Ylikoski

Osoite: Kairolammenkatu 4

Kiinteistötunnus: 581-421-4-372

Arvot	Ylikoski	Arvotus
<i>maisemallinen</i>	Maisemallisesti merkittävä sijainti peltoaukion keskellä Kairolammen rannalla.	A
<i>historiallinen</i>	Osa paikallista asutushistoriaa, vanha torppa.	
<i>rakennushistoriallinen</i>	<i>edustavuus:</i> tunnistettavaa 1900-luvun alkupuolen maatalouteen liittyvää asumista <i>alkuperäisyys:</i> rakennukset ovat säilyttäneet aikakaudelle ja käyttötarkoitukselle ominaiset piirteensä	

Ylikoski on erotettu Kanan maista 1929. (KTJ.) Tila oli vuodesta 1891 asti Kanan talon torppa. (Viitasalo 2008, s. 91.) Päärakennus on rakennus- ja huoneistorekisterin tietojen perusteella vuodelta 1928. (PAR.) Talousrakennukset näkyvät nykyisillä paikoillaan vuoden 1929 kartalla. Rakennukset sijaitsevat maisemallisesti merkittävällä paikalla avoimena säilyneen peltoaukean keskellä Kairolammen rannalla ja luovat historiallista kerroksellisuutta uudemman rakennuskannan keskellä. Päärakennus on puolitoistakerroksinen, siinä on jyrkkä harjakatto ja pohjoissivulla harjakattoinen kuisti. Rakennus on perustettu kivien varaan, ja siinä on punainen pystyrimavuoraus. Talousrakennuksissa on punainen lautavuoraus. Rakennusten katteena on aaltopelti, toisessa piharakennuksessa saumapelti. Päärakennus on asemakaavalla suojeltu (sr).



Kuva 32. Ylikosken tilan pihapiiri kuvattuna idästä Ylikosken kujalta.



Kuva 33. Ylikosken asuinrakennus kuvattuna marraskuussa 2023. Rakennus on asemakaavalla suojeltu.

## 6. Yhteenveto

Koskirannan asemakaava-aluetta määrittävät maisemallisesti aluetta rajaavat Kairolampi ja Viinikanjoki sekä Käenmäentie, jonka linjaus oikaistiin nykyiseksi vanhasta maantiestä 1800-luvun alkupuolella. Nämä tekijät ovat muovanneet aluetta myös historiallisesti. Kairoskosken pohjoisrannalle perustettiin Pohjois-Satakunnan ensimmäinen vesisaha 1837. Koskeen perustettiin lisäksi vesimylly 1888. Haapasenkosken sahamylly aloitti toimintansa alempana joen varrella 1910-luvulla. Sahoilla ja myllyillä oli vaikutusta rautatieaseman sijoittumiseen Parkanossa. Kun Pori-Haapamäki-rataa rakennettiin, asema sijoitettiin 1930-luvulla kirkonkylän pohjoispuolelle lähelle Viinikanjoen sahoja.

Sahateollisuuden lisäksi alueella näkyi pitkään maatalouden vaikutus. Selvitysalueen maisemakuva oli hyvin peltovaltainen 1960-luvulle saakka. 1960–1980-luvuilla alueelle on rakennettu omakotitaloja, jotka muodostavat oman rakennetun ympäristön kerroksensa. 1960-luvulla alueelle, liikenteellisesti keskeiselle paikalle Käenmäentien varteen, rakennettiin myös kaksi myymälärakennusta, jotka ovat nykyisin asuinkäytössä. 2000-luvulla alueelle on jälleen rakennettu omakotitaloja, joista Kairolammen rantaan rakennetut muodostavat pienen, kylämäisen asuinmiljöön.

Kulttuuriympäristön vanhinta kerrostumaa alueella edustavat Ylikoskenkadun pohjoispuolella, Kairolammen rannassa avoimena säilynyt peltoalue sekä Käenmäentien linjaus. Pellot näkyvät jo vuoden 1802 isojakokartalla. Käenmäentien nykyinen linjaus on oikaistu alueen halki kulkeneesta vanhasta maantiestä 1800-luvun alkupuoliskolla, ja näkyy vuoden 1851 kartalla. Tie on selvitysalueella säilyttänyt linjauksensa, mutta tietä on korotettu ja levennetty alkuperäisestä ainakin 1940-luvulla.

Rakennetun kulttuuriympäristön merkittävimmät kohdealueet selvitysalueella ovat Haapasenkosken sahan alue sekä Ylikosken tila. Sahan alueen rakennuksista entinen konttori, tuotanto- ja varistorakennus sekä pieni asuinrakennus ovat säilyneet ja säilyttäneet rakennusajasta kertovat piirteensä. Rakennukset muodostavat alueen elinkeinohistoriasta kertovan, todistusvoimaisen miljöön ja maisemallisen maamerkin Käenmäentien varteen. Ylikosken tila on entinen torppa, jonka sijainti avoimena säilyneiden, vanhojen rantapeltojen keskellä on maisemallisesti vaikuttava. Ylikosken asuinrakennus on rakennettu nykyiselle paikalleen 1920-luvun lopulla, talousrakennukset ovat säilyneet samoilla paikoillaan. Tila muodostaa paikallisesta asutushistoriasta ja 1900-luvun alkupuolen maanviljelystä kertovan, autenttisen kokonaisuuden. Ylikosken asuinrakennus on suojeltu asemakaavalla.

# Lähteet

## Kirjallisuus ja julkaisut

Heiskanen, J., FCG Oy (2010). *Parkanon rakennetun ympäristön selvitys. Maaseudusta kirkonkyläksi ja teollistuneeksi kaupungiksi*. Parkanon kaupunki.

*Kulttuuriympäristö vaikutusten arvioinnissa*. Suomen ympäristö 14 | 2013, Ympäristöministeriö, Rakennetun ympäristön osasto, 2013.

*Opas Dive-menetelmän käyttöön. Kulttuuriympäristön analyysi*.

<https://www.museovirasto.fi/uploads/Arkisto-ja-kokoelmapalvelut/Julkaisut/opas-dive-menetelman-kayttoon.pdf>

Pirkanmaan liitto (2016). *Kulttuurimaisemat 2016. Pirkanmaan maisemallisesti ja kulttuurihistoriallisesti arvokkaat maatalousalueet*.

[https://maakuntakaava2040.pirkanmaa.fi/sites/default/files/A\\_osa\\_Kulttuurimaisemat\\_korj\\_15032017.pdf](https://maakuntakaava2040.pirkanmaa.fi/sites/default/files/A_osa_Kulttuurimaisemat_korj_15032017.pdf)

Pirkanmaan liitto (2016). *Kulttuurimaisemat 2016. Pirkanmaan maisemallisesti ja kulttuurihistoriallisesti arvokkaat maatalousalueet*. Kohdekortit Parkano, Pirkkala ja Punkalaidun.

[https://maakuntakaava2040.pirkanmaa.fi/sites/default/files/Parkano\\_Pirkkala\\_Punkalaidun\\_o.pdf](https://maakuntakaava2040.pirkanmaa.fi/sites/default/files/Parkano_Pirkkala_Punkalaidun_o.pdf)

Rantatupa, Heikki (toim.) (1971). *Parkanon ja Kihniön kirja*. Parkanon kunta ja seurakunta, Kihniön kunta ja seurakunta.

Viitasalo, Väinö (2008). *Parkanon keskusalueiden kyläkirja. Parkano käsittäen Kanan, Kivelän, Raiskionrannan, Käenmäken ja Rantalan eli Pappilan*. Omakustanne. Taitto ja tulostus Keuruskopio Oy.

## Sähköiset lähteet

Asemakaava A78, Parkanon kaupungin karttapalvelu: <https://www.karttatiimi.fi/parkano/A78.pdf>

Parkanon seudun mobilistit. <http://www.psmry.fi/#automuseo>

Rakennettu kulttuuriympäristö. Valtakunnallisesti merkittävät kulttuurihistorialliset ympäristöt (RKY 1993). <http://www.nba.fi/rky1993/>

Rakennuskaava R3, Parkanon kaupungin karttapalvelu: <https://www.karttatiimi.fi/parkano/R3.pdf>

Valtakunnallisesti merkittävät rakennetut kulttuuriympäristöt RKY. [http://www.rky.fi/read/asp/r\\_default.aspx](http://www.rky.fi/read/asp/r_default.aspx)

## Kartat

Kansallisarkisto:

Isojakokartta 1802: Maanmittaushallituksen uudistusarkisto > MHA U Uudistuskartat ja -asiakirjat > A TURUN JA PORIN LÄÄNI > Parkano > A79:11/5-8 Parkano; N:ot 2, 4-5 (yhdessä) ja 6 tässä kylässä: isojako sekä N:o 5 Reko Alaskylän kylässä, kartta ja jakokirja Rytilänmaan takamaassa (1802-1802): Tiedosto 2

Kiinteistötietopalvelu:

Toimituskartta 1851: KTJ 9:1-9:10-Separat förrättningskarta, kartadel II, klyyning, Kana 4:0 och Raiskioranda 5:0 i Parkano by (SKAALATTU)

Toimituskartta 1904: KTJ 9:45- Erillinen toimituskartta, halkominen, Mäkelä 8:3

Lohkomiskartta 1929: KTJ 9:109- Erillinen toimituskartta, karttaosa I, lohkominen, Kana 4:0 (SKAALATTU)

Lohkomiskartta 1950-luvun puoliväli: KTJ 9:398- Erillinen toimituskartta, karttaosa II, lohkominen, rajankäynti, nro 4:171 Parkano (SKAALATTU)

Maanmittauslaitos:

Peruskartta 1959, karttalehdet 221108 ja 221109: vanhatpainetutkartat.maanmittauslaitos.fi

Peruskartta 1984, karttalehdet 221108 ja 221109: vanhatpainetutkartat.maanmittauslaitos.fi