

VIITASAMMAKKOSELVITYS PIRTTIJÄRVI PIRKANMAA 2024



Lammikko Pirttijärven eteläisellä hankealueella toukokuussa 2024. Kuva Kasper Kurikka

Salpatuuli Oy

24.7.2024

Kasper Kurikka EAT Luontokartoittaja

SISÄLLYS

JOHDANTO	3
ALUEIDEN SIJAINTI JA KUVAUS.....	3
LÄNTINEN HANKEALUE	4
KESKIMMÄINEN HANKEALUE.....	6
ETELÄINEN HANKEALUE.....	9
ITÄINEN HANKEALUE	9
VIITASAMMAKON EKOLOGIAA.....	10
AINEISTO JA MENETELMÄT.....	11
TULOKSET	12
JOHTOPÄÄTÖKSET	12
AINEISTO JA VIITTAUKSET	13

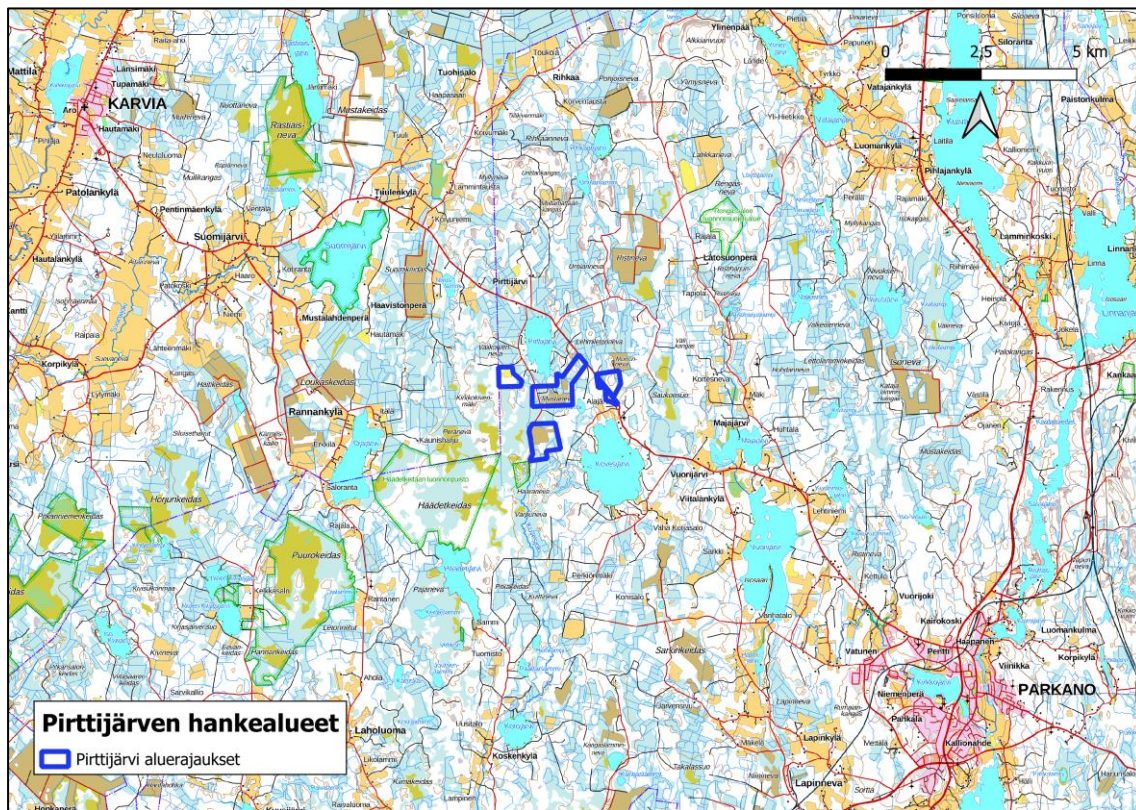
JOHDANTO

Pirkanmaalla Parkanon kunnassa sijaitsevan Pirttijärven ympäristöön on suunnitteilla aurinkovoimapuistoja. Suunnitelma käsittää neljä toisistaan erillistä hankealuetta. Tässä selvityksessä on jokaisesta hankealueesta erilliset osionsa.

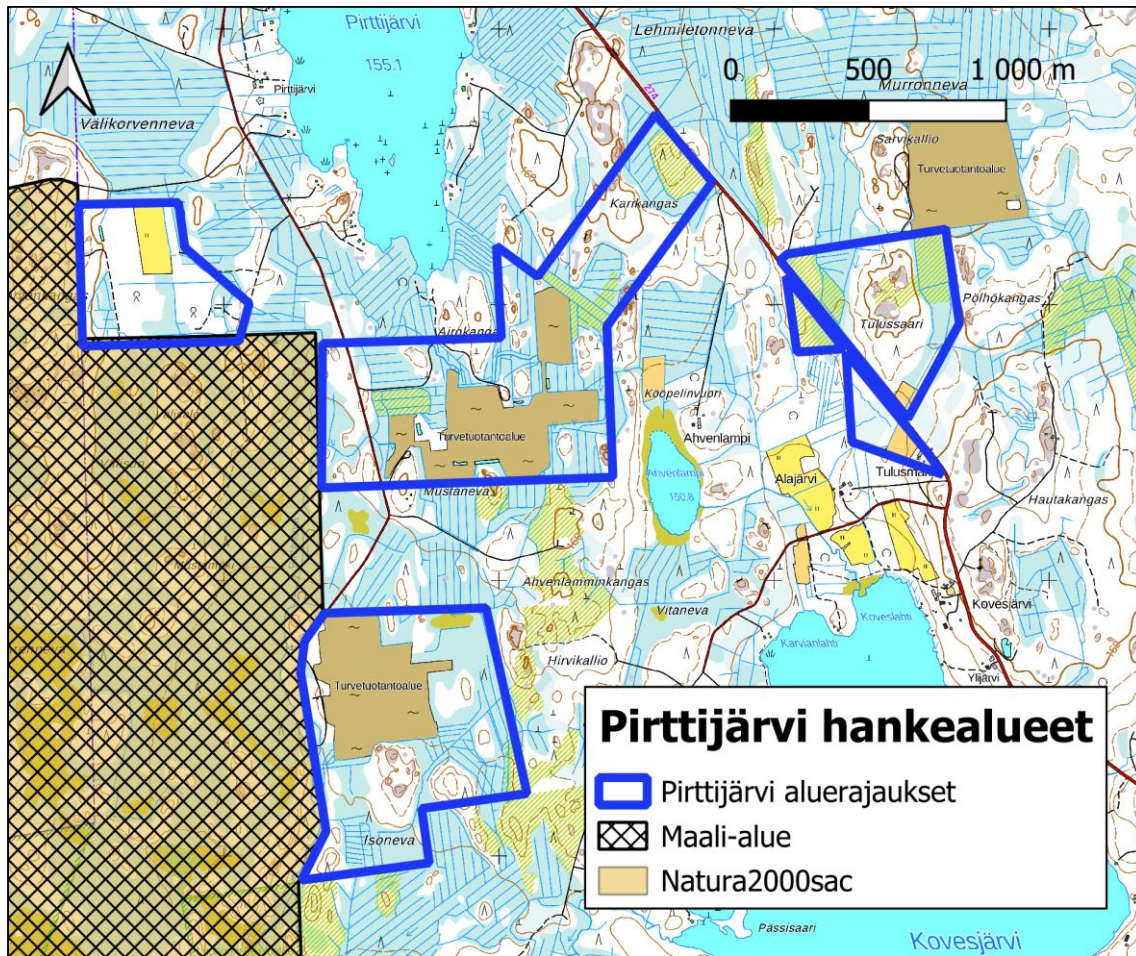
Hankkeeseen liittyen alueella tehtiin maastokaudella 2024 luontoselvityksiä. Toukokuussa 2024 Salpatuuli Oy:n toimeksiannosta alueella tehtiin viitasammakkoselvitys. Selvityksen teki luontokartoittaja EAT Kasper Kurikka.

ALUEIDEN SIJAINTI JA KUVAUS

Hankealueet sijaitsevat Luoteis-Pirkanmaalla Parkanon kunnan alueella, kahden järven, Pirttijärven ja Kovesjärven välissä, lähellä Satakunnan maakuntarajaa (kuva 1). Idän suunnassa Karviantie rajaa ja halkaisee kahta eri hankealuetta. Läntisin hankealueista rajautuu länsireunaltaan Satakunnan maakuntarajaan. Tämä ja kaksi muuta hankealuetta rajautuvat lisäksi länsi- tai eteläreunoiltaan Natura- ja Maali-alueisiin (kuva 2). Eteläisin alue osuu myös lounaiskulmastaan Häädetkeitaan luonnonpuistoon.



Kuva 1. Hankealueiden sijoittuminen kartalla



Kuva 2. Pirttijärven hankealueet ja niitä sivuavat Maali- ja Natura-alueet

Läntisin, keskimmäisin ja eteläisin hankealue ovat luonteeltaan samantyyppisiä; turvekenttää jota ympäröivät ojitetut pääosin mäntypuuvaltaiset talousmetsät, eri ikäiset taimikot tai hakkuuaukeat. Turvekentät olivat joko osittain vielä tuotannossa tai jo kasvamassa umpeen. Itäisimmällä hankealueella ei ollut turvekenttää ja melko suuri osa alueesta on koivutaimikkoa. Alueen halkaisee Karviantie (kuva 2).

LÄNTINEN HANKEALUE

Pirttijärven läntinen hankealue rajautuu länsireunaltaan Pirkanmaan ja Satakunnan väliseen maakuntarajaan. Rajalla kulkee etelä-pohjoinen suunnassa metsäautotie joka aluerajauksesta etelänsuuntaan muuttuu vaikeakulkuiseksi ja on kasvanut pitkälti umpeen. Aluetta rajaa länsi- ja eteläreunoilta myös Natura- ja Maali-aluerajaukset(kuva 2).



Kuva 3. Pirttijärven läntisen hankealueen umpeenkasvavaa turvekenttää pohjoisen suuntaan.

Hankealueen keskiosaa hallitsee umpeenkasvava turvekenttä (kuva 3). Alueen keskiosissa turvekentän ympärillä puusto on sekametsää, paikoin on myös muutamia pienialaisia koivikkolämpäreitä. Aluetta ympäröivät havupuuvaltaiset metsät.



Kuva 4. Pirttijärven läntisen hankealueen vesiallas etelän suuntaan

Alueella on ojien lisäksi ainoastaan yksi turvetuotannon aikainen vesiallas (kuva 4). Altaan ympäristön puusto on sekametsää ja kenttäkerros pääosin varvikkoa. Lähin suurempi vesistö Pirttijärvi sijoittuu alueelta noin 500m päähän idän suuntaan. Järven ja hankealueen välissä maasto on havupuuvaltaista varvikkoa.

KESKIMMÄINEN HANKEALUE

Pirttijärven keskimmäistä hankealuetta hallitsee edelleen tuotannossa oleva turvekenttäalue (kuva 5). Turvekenttää ympäröivät ojitetut mäntyvaltaiset talousmetsät, hakkuuaukeat ja taimikot, sekä rämetyyppin metsäalueet.

Alue rajautuu länsireunaltaan Natura- ja Maali-aluerajauksiin.



Kuva 5. Pirttijärven keskimmäisen hankealueen turvekenttää

Ojien (kuva 6) lisäksi turvekentillä on muutama vesiallas (kuva 7) ja joitakin matalampia lammikoita. Lähin suurempi vesistö on pohjoissuunnalla Pirttijärvi reilu 200m päässä. Kaakon suunnassa noin 120m säteelle sijoittuu pienempi Ahvenlampi. Hankealueen ja kummankin vesistön väliin jäävä alue on havupuuvältaista talousmetsää, hakkuuaukeita ja taimikoita. Kenttäkerros on pääosin varvikkoa.



Kuva 6. Ojaa keskimmäisellä hankealueella



Kuva 7. Allas keskimmäisellä hankealueella

ETELÄINEN HANKEALUE

Pirttijärven eteläisen hankealueen länsi-pohjoislohko on pääosin turvekenttää (kuva 8) joka on kasvamassa umpeen. Mäntyvaltaiset ojitetut metsät hakkuualoineen hallitsevat alueen itä- ja eteläpuoliskoa.

Turvekentän länsireunalla ja keskiosassa ojista ja altaista on muodostunut kosteikkomaisia lammikoita (kansikuva). Muualla alueella ei ojien lisäksi ole muuta vesistöä. Lähin suurempi vesistö on Kovesjärvi noin 550m päässä aluerajauksen kaakkoiskulmasta sekä pienempi Ahvenlampi noin 720m koilliseen aluerajauksesta. Kummankin vesistön ja hankealueen välissä maasto on ojitettua talousmetsää, hakkuuaukeita ja taimikkoa.



Kuva 8. Pirttijärven eteläisen osan turvekenttää länsisuuntaan

Koko länsireunalta hankealueen rajaa pitkin kulkee Pirttijärventie. Lisäksi alue rajautuu länsireunastaan sekä Natura- että Maali-alueisiin. Lounaiskulmaus osuu vastapäätä Häädetkeitaan luonnonpuiston rajakulmaa.

ITÄINEN HANKEALUE

Pirttijärven itäisen hankealueen katkaisee kahteen osaan Karviantie (kuva 2). Pohjoispuolelle jäävän laajemman alueen keskellä on kalliainen alue havupuuvaltaisen

talousmetsän ympäröimänä. Paikoin on hakkuuaukeita. Reuna-alueet on ojitettu ja niillä puusto muuttuu sekapuuvaltaisemmaksi. Pohjoisosan itä- ja länsipuoliskoilla on eri ikäistä hakkuualaa ja taimikkoa.

Hankealuerajaus jatkuu Karviantien eteläpuolelle jonne rajautuu kaksi kolmionmallista vierekkäistä aluetta. Kummatkin lohkot ovat hakkuuaukeaa tai eri-ikäistä taimikkoa. Sekä pohjoispuolisella alueella että eteläisimmällä kolmiolohkolla on melkein vastatusten tien molemmin puolin umpeenkasvatavat peltoalat. Aivan eteläisimpään kulmaukseen Karviantien kylkeen jää autiotalo talousrakennuksineen.



Kuva 9. Allas pohjoisrajalla Kuva 10. Pohjoisrajan viereinen turvekenttä

Alueella ei ole ojaia lukuunottamatta muuta vesistöä. Alueen pohjoisreunalla aluerajauksen ulkopuolella on yksi vesiallas (kuva 9) ja pohjoisen suunnalla alueen vieressä turvekenttä (kuva 10) jossa muutamia lammikoita ja ojia. Turvekentän vieressä on myös yksi allas. Alueen eteläisimmästä kulmasta on matkaa Kovesjärven rantaviivalle noin 430m.

VIITASAMMAKON EKOLOGIAA

Viitasammakko (*Rana arvalis*) on Euroopan unionin luontodirektiivin liitteessä IV (a) suojeltu laji, jonka lisääntymis- ja levähdyspaikkojen hävittäminen ja heikentäminen on kielletty luonnonsuojelulain 49 § nojalla.

Viitasammakko muistuttaa suuresti ruskosammakkoa (*Rana temporaria*), ja lajien erottaminen toisistaan ulkonäön perusteella on haastavaa. Kartoitusmetodiksi onkin vakiintunut viitasammakon kutuaikaisen ääntelyn havainnointi. Viitasammakko horrosta talven yli vesistöjen pohjamutiin tai maakoloihin kaivautuneena ja pian lumien sulamisen ja jäiden lähdön jälkeen vaeltaa keväisille kutupaikoilleen. Kevätvaellus tapahtuu enintään noin 1–2 km säteellä talvihorrostuspaikasta.

Viitasammakon soidin alkaa noin viikkoa myöhemmin kuin ruskosammakolla. Kun päivälämpötila nousee noin +10 asteen tienoille, tynnellä poutasäällä, soidintaminen alkaa.

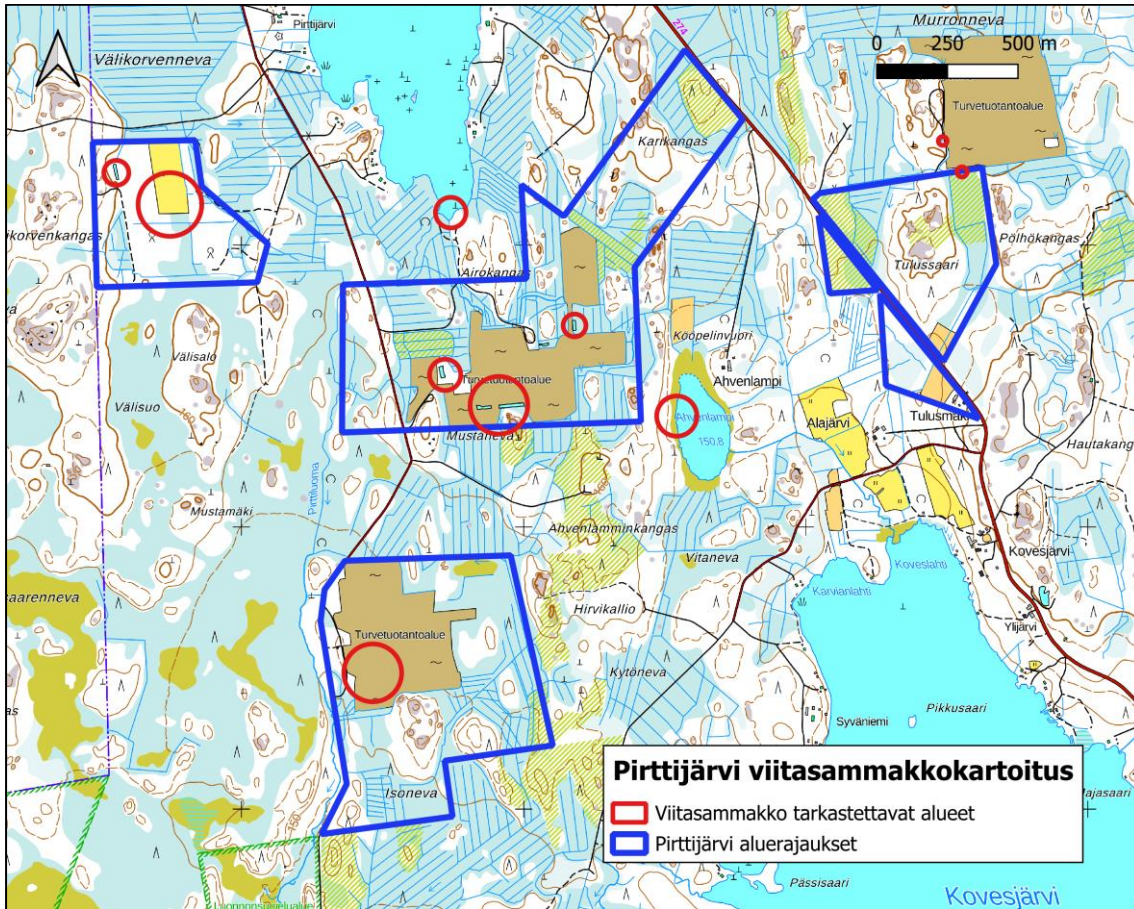
Soidinäytäntely on lajille ominaista tietynlaista pulputusta, joka eroaa selkeästi muiden sammakolajien ääntelyistä. Laji on enimmäkseen hämääväaktiivinen, joten kutuääntelyn voi kuulla varmimmin iltahämärän/alkuyön aikaan. Joskus viitasammakot voivat olla äänessä jo päiväsaikaankin. Kutuajankohta ajoittuu säätilanteen mukaan, Etelä-Suomessa suunnilleen huhtikuun lopulta toukokuun alkupuolelle, ja pohjoisemmassa jopa touko-kesäkuulle. Kutu kestää vain muutaman viikon ajan. Jos lämpötila muuttuu äkisti hyvin kylmäksi, saattaa kutu keskeytyä, kunnes parempi sääjakso taas koittaa, tai jossain tapauksissa myös loppua kokonaan. (Jokinen 2012, Saarikivi 2017)

Viitasammakko viihtyy kosteissa ympäristöissä, kaikenlaisissa makeissa pienvesissä ja jopa murtovesissä, sekä niiden lähiympäristön maa-alueilla. Kevätsoitimen loputtua laji siirtyy kesäajaksi maalle, yleensä kutuvesistönsä lähiympäristöön, mikäli se täyttää vaatimukset lajille sopivasta elin- ja ruokailuympäristöstä. Kesäaikainen elinpiiri voi myös olla hyvinkin pieni, jopa vain muutamia neliömetrejä. Syys-lokakuussa viitasammakot hakeutuvat talvihorrostuspaikoilleen. Horrostaminen tapahtuu vähintään metrin syvyisen veden pohjamudassa, tai maakoloissa, usein joko samaisella kutualueella tai siitä noin 1–2 kilometrin säteellä sijaitsevassa sopivassa vesistössä. (Jokinen 2012, Saarikivi 2017)

AINEISTO JA MENETELMÄT

Esiselvitys aloitettiin heti toimeksiannon alkaessa keväällä 2024 huhti-toukokuun vaihteessa. Maastokarttojen ja ilmakuvien (MML) avulla arvioitiin hankealueen ja sen lähiympäristön soveltuvuutta viitasammakolle. Haarukoitiin lajille sopivia vesialueita. Käytiin läpi hankealueen ja sen lähiympäristön aikaisemmat havainnot (Suomen Lajitietokeskus). Laadittiin maastosuunnitelma ja aikataulu selvitykselle.

Esiselvitys sekä maastotyöt tehtiin vakiintuneen menetelmän mukaisesti (Nieminen & Ahola 2017). Maastokartoituskierrökselle lähdettiin 15.5.2024 auringonlaskun aikoihin. Säätila oli kartoituksen alkaessa selkeä ja poutainen, +16 tuuli 1m/s. Lämpötila laski noin +13 asteeseen kartoituskierröksen aikana. Maastossa keskityttiin ennalta lajille parhaiksi katsottujen (kuva 11) vesialueiden, rantojen, ojen ja turvekentän altainen ja kosteikkojen tarkasteluun ja kuunteluhavainnointiin. Ainoastaan Ahvenlammen rantaviivaa ei päästy tutkimaan maaston vaikeakulkuisuuden vuoksi. Käytiin läpi myös muut maastossa eteen tulleet potentiaaliset vesialueet.



Kuva 11. Pirttijärven hankealueiden viitasammakkoselvityksessä tarkastetut kohteet

Kuuntelut tehtiin rauhallisesti kävellen vesialueiden reunamilla. Pysyttiin jokaisella kohteella jonkin aikaa hiljaa paikoillaan jotta viitasammakot uskaltautuisivat äänтелеään. Havainnot tallennettiin maastossa puhelimen karttaselain-sovellukselle josta ne siirrettiin QGis-paikkatieto-ohjelmaan.

Maastosta kerätystä havaintomateriaalista koostettiin selvitysraportti.

TULOKSET

Pirttijärven hankealueilta ei saatu yhtäkään havaintoa viitasammakoista. Myöskään alueiden lähipiiristä ei tullut havaintoja. Kutuklimppejäkään ei havaittu alueiden millään vesialueilla.

JOHTOPÄÄTÖKSET

Pirttijärven hankealueiden viitasammakkokartoitus tehtiin oikea-aikaisesti, optimaalisessa säätilanteessa ja vakiintuneen kartoitusmenetelmän mukaisesti. Havaintoja ei kuitenkaan

tullut. Hankealueet ja niiden ympäristö, turvekentät, mäntypuustoiset talousmetsät, taimikot ja hakkuuaukiot, eivät pääsääntöisesti ole viitasammakoille optimaalisinta elinympäristöä. Turvekenttien altaat ja ojat olivat paikoin hyvin karuja eikä niissä juurikaan ollut kudulle tarpeellista vesi- ja rantakasvillisuutta. Lähimmät vesistöt sijaitsivat kyllä sopivan matkan päässä mutta niiltäkään ei saatu havaintoja, eikä hankealueiden epäsopivuuden vuoksi sammakoilla liene tarvettakaan siirtyä suuremmista vesistöistä näille alueille. Lisäksi lajille sopimaton luontotyyppi hankealueiden ja vesistöjen välissä sekä paikoin hydrologisen kulkuväylän puuttuminen eivät ole suotuisia siirtymiseen.

Selvityksen perusteella voidaan olettaa ettei viitasammakko käytä näitä alueita lisääntymis- ja levähdyspaikkanaan. Myöskään alueiden altaat ja ojat eivät oletettavasti sisälly lajin elinpiiriin esimerkiksi talvihorrostuspaikkoina.

Viitasammakkotilanteen näkökulmasta Pirttijärven hankealueilla ei ole estettä aurinkopuistohankkeiden edistämiseksi.

AINEISTO JA VIITTAUKSET

- Jokinen, M. 2012 (toim.). Viitasammakko *Rana arvalis* Nilsson, 1842
- Nieminen, M. & Ahola, A. (toim.) 2017: Euroopan unionin luontodirektiivin liitteen IV lajien (pl. lepakot) esittelyt. – Suomen ympäristö 1/2017: 1–278.
- Saarikivi, J. 2017: Viitasammakko (*Rana arvalis* Linnaeus, 1758). – Julkaisussa: Nieminen, M. & Ahola, A. (toim.), Euroopan unionin luontodirektiivin liitteen IV lajien (pl. lepakot) esittelyt, s.31–34. Suomen ympäristö 1/2017.
- Suomen Lajitietokeskus, havaintoaineisto