

LUONTOARVOJEN PERUSSELVITYS KOLMELLA RANTAKIINTEISTÖLLÄ PARKANOSSA



FM (biologi) Turkka Korvenpää
19.11.2024

Sisällys:

1. JOHDANTO	3
2. KIINTEISTÖ 581-437-70-0 LEPOLA	4
3. KIINTEISTÖ 581-437-69-0 VIIVÄHDYS	7
4. KIINTEISTÖ 581-437-1-54 ISOSAAREN RANTA	11
5. KIRJALLISUUS JA LÄHTEET	15

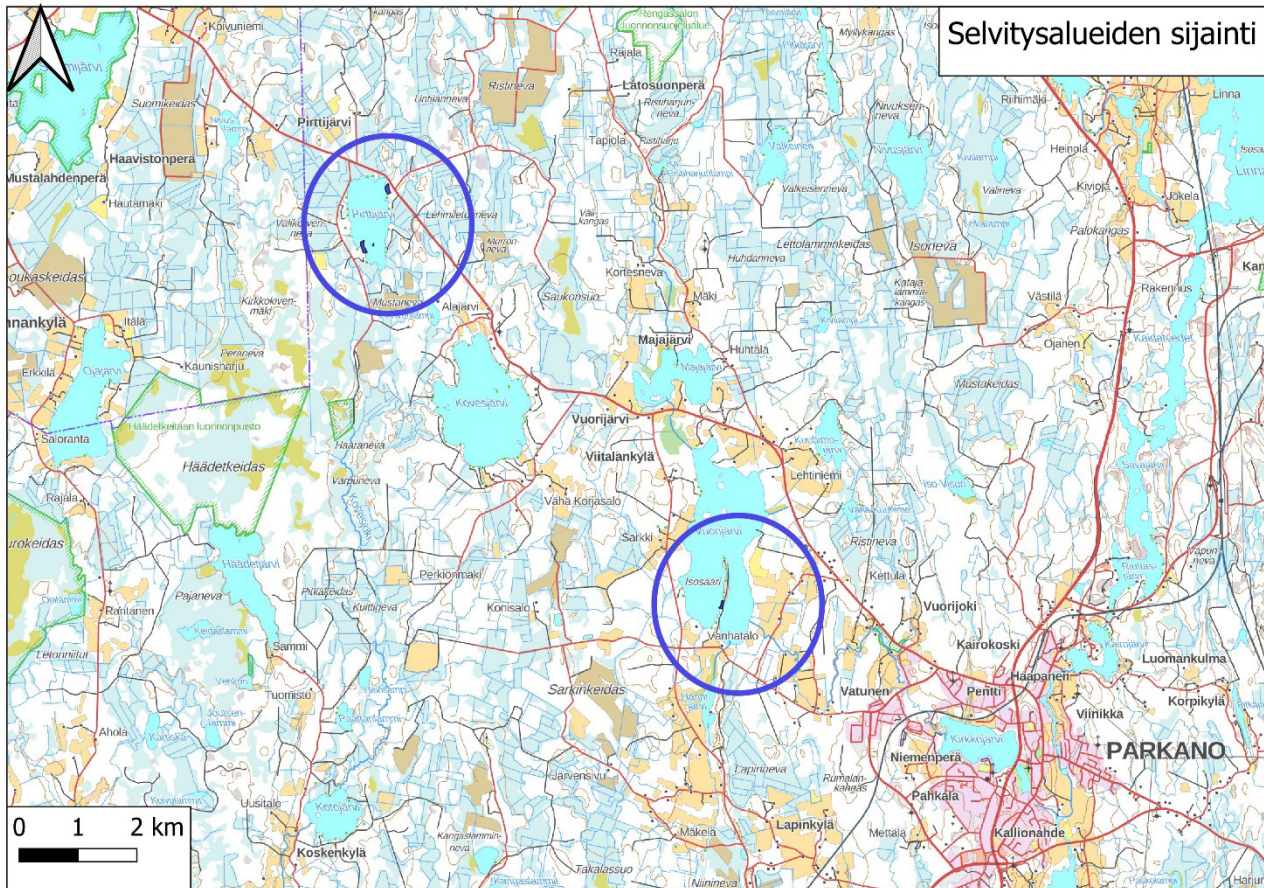
Kannen kuva: Pirttijärven rantaa kiinteistöllä 581-437-70-0 Lepola.

Pohjakartat ja ilmakuvat: © Maanmittauslaitos 11/2024

Luonto- ja ympäristötutkimus Envibio Oy
Hanhenkaari 10 as 16
21420 Lieto
Puh. 045-6793602
www.envibio.net

1. JOHDANTO

Nosto Consulting Oy tilasi Luonto- ja ympäristötutkimus Envibio Oy:ltä luontoarvojen perusselvityksen kolmelta vielä rakentamattomalta rantakiinteistöltä Parkanossa. Kiinteistöistä kaksi sijaitsee Pirttijärvellä ja yksi Vuorijärven Isosaassa (kartta 1). Selvityksen tuloksia voidaan käyttää kiinteistöjen kaavoituksessa.



Kartta 1. Selvitysalueiden sijainti.

Selvitys sisältää luontotyyppi- ja kasvillisuuskartoituksen, liito-oravakartoituksen ja uhanalaisten, silmälläpidettävien sekä EU:n luontodirektiivin II ja IV a -liitteiden lajien esiintymien selvityksen. Linnusto- ja lepakkokartoituksia ei katsottu tarpeellisiksi kiinteistöjen pienen pinta-alan vuoksi. Kevään liito-oravakartoituksessa voitiin lisäksi todeta, ettei kiinteistöillä ole linnuston tai lepakoiden kannalta keskeisiä elinympäristöjä. Myöskään viitasammakolle soveltuvia kutupaikkoja ei ole.

Selvityksen teki FM (biologi) Turkka Korvenpää, ja se perustuu 11.5.2024 ja 6.9.2024 suoritettuihin maastokäynteihin. Suomen Lajitietokeskukselle tehtiin kiinteistöjä ja niiden välittömiä lähiympäristöjä koskeva aineistopyyntö.

2. KIIINTEISTÖ 581-437-70-0 LEPOLA

Kiinteistö sijaitsee Pirttijärven koillisrannalla, ja sen pinta-ala on noin 0,9 ha. Kiinteistö jaettiin kolmeen luontotyyppikuvioon (kartat 2-3).

Kuvio 1: Harvennettua, varttunutta männikköä kasvava kuiva kangas (kuva 1), jonka kenttäkerroksessa tavataan runsaasti kanervaa, puolukkaa, variksenmarjaa ja viereiseltä kangasrämeeltä kivennäismaallekin levittäytynyttä suopursua. Muuhun kasvistoon kuuluu mm. mustikka. Kuviolla on kolme keloä, mutta kaiken kaikkiaan kyse on hoidetusta talousmetsästä.

Kuvio 2: Harvennettua, varttunutta ja melko kookasta männikköä kasvava kangasräme, jossa on myös hieman pienikokoista koivua ja vähän virpapajua (kuva 2). Lahopuuta esiintyy niukasti, mutta rämeellä on kuitenkin jokunen keloä. Rehevän rämevarvikon ehdoton valtavarpu on suopursu. Lisäksi kuviolla tavataan esim. juolukkaa, puolukkaa, mustikkaa, pallosaraa ja kanervaa. Kangasräme on säilynyt vesitaloudeltaan kuta kuinkin luonnontilaisena, mutta sen puusto on hoidettua talousmetsää.

Kuvio 3: Harvennettua, varttunutta männikköä kasvava kuiva kangas (kannen kuva), jossa on yksi keloä. Kenttäkerroksessa tavataan runsaasti puolukkaa, jonka lisäksi kasvistoon kuuluvat esim. variksenmarja, kanerva ja suopursu.

Pirttijärven rantaviivassa esiintyy siniheinää, mutta pääasiassa räme- ja kangasmaakasvillisuus ulottuu vesirajaan asti. Rantavedessä kasvaa harvaa saraikkoa ja niukasti kelluslehtisiä. Viitasammakolle (EU:n luontodirektiivin liitteen IV a laji) sopivia kutupaikkoja ei siten ole, kuten ei myöskään samoin luontodirektiivin IV a -liitteeseen sisältyville lummelampi- ja sirolampikorennolle sopivia elinympäristöjä. Mäntymetsät eivät ole liito-oravalle (luontodirektiivin IV a -liitteen laji) sopivaa habitaattia. Suomen Lajitietokeskuksen aineistoissa ei ollut yhtään havaintoa.

Kiinteistöltä ei löytynyt sellaisia luontoarvoja, jotka tulisi ottaa maankäytössä huomioon.



Kuva 1. Harvennettua mäntymetsää Lepolan luontotyyppikuviolla 1.



Kuva 2. Talousmetsänä hoidettua kangasrämettä Lepolan luontotyyppikuviolla 2.



Kartat 2-3. Kiinteistön 581-437-70-0 Lepola luontotyyppikuviot kartalla ja ilmakuvalla.

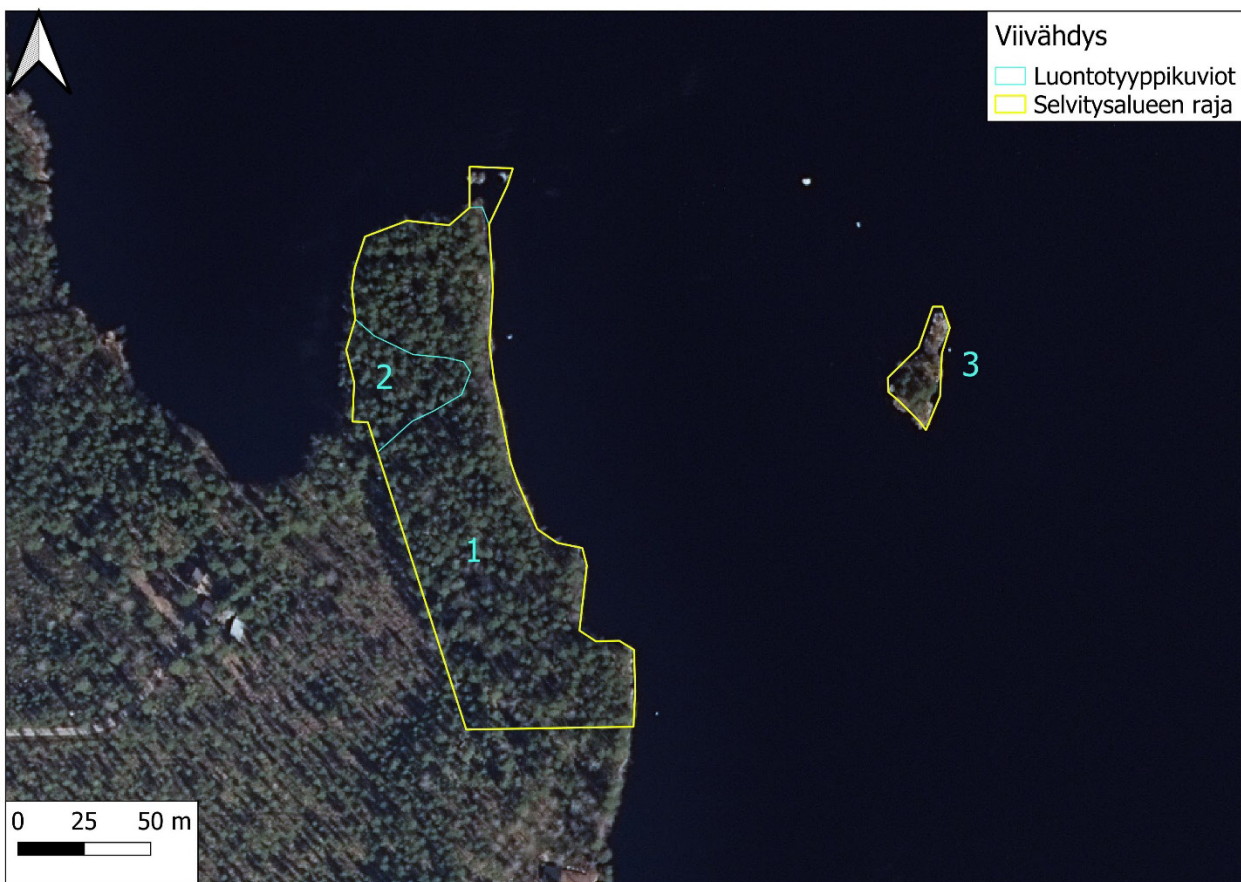
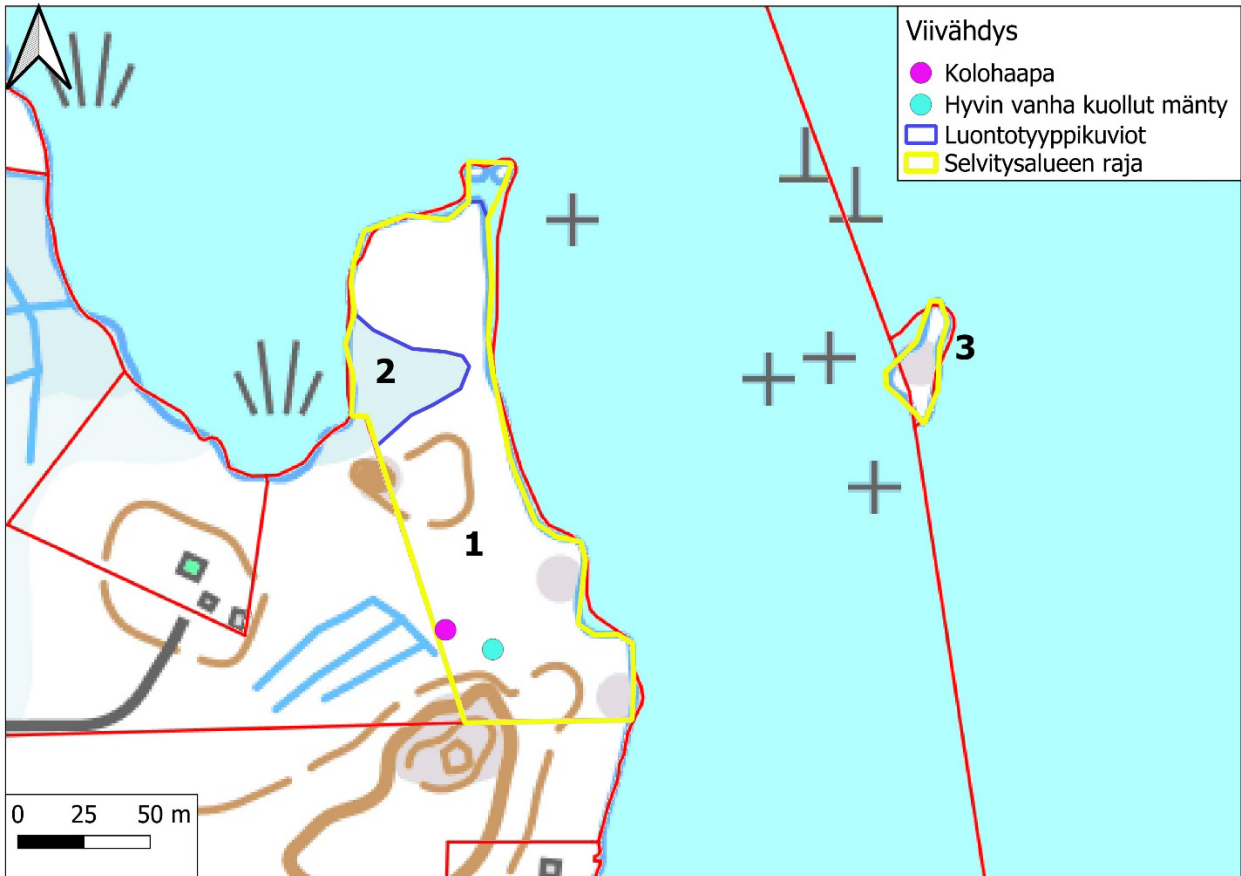
3. KIINTEISTÖ 581-437-69-0 VIIVÄHDYS

Kiinteistö sijaitsee Pirttijärven lounaisrannalla. Siihen kuuluu myös pieni luoto järven eteläosassa. Kiinteistön kokonaispinta-ala on noin 1,1 ha. Se jaettiin kolmeen luontotyyppikuvioon (kartat 4-5).

Kuvio 1: Hakuissa säästetty rantametsä, jonka puusto on suhteellisen vanhaa ja tavanomaista luonnontilaisempaa (kuvat 3-4). Pääosin kuivaa ja kuivahkoa kangasta oleva kuvio on mäntyvaltainen, ja osa männyistä on kilpikaarnaisia. Kuvion tuoreemmassa eteläosassa kasvaa myös jonkin verran kuusta ja melko paljon koivua sekä kiinteistön rajalla järeä kolohaapa (kartta 4). Metsässä seisoo useita keloja, yksi äskettäin kuollut hyvin vanha mänty (kartta 4) sekä muutamia koivupötkelöitä, ja maassa lojuu melko paljon kapeaa maapuuta. Rannalla on järeä kelomaapuu, jossa on vielä kiinni hajonnut telkänpönttö. Tavanomaisessa kenttäkerroksessa tavataan runsaasti puolukkaa, mustikkaa, kanervaa, suopursua ja variksenmarjaa. Kuvion eteläreuna ulottuu pienille, karuille, puustoisille kallioidelle. Kuvio täyttää METSO -kriteerit luokassa II, mutta on pienialainen ja kapea rantametsä.



Kuva 3. Kangasmetsää Viivähdyksen kiinteistöllä.



Kartat 4-5. Kiinteistön 581-437-69-0 Viivähdys luontotyyppikuviot kartalla ja ilmakuvalla.



Kuva 4. Kangasmetsää Viivähdyksen kiinteistöllä.



Kuva 5. Kangasräme Viivähdyksen kiinteistöllä (luontotyypikuvio 2).

Kuvio 2: Vesitaloudeltaan luonnontilainen kangasräme järven rannalla (kuva 5). Melko edustavalla, mutta pienialaisella rämeellä kasvaa harvaa mäntymetsää. Kuviolla on kelo ja maapuu. Suopursuvaltaisessa kenttäkerroksessa tavataan mm. juolukkaa, puolukkaa, variksenmarjaa ja tupasvillaa. Kangasräme on koko Suomen tasolla vaarantunut ja Etelä-Suomessa erittäin uhanalainen luontotyyppi. Kuvio täyttää METSO-kriteerit luokassa II.

Kuvio 3: Pieni luoto, jolla kasvaa mäntyjä ja koivuja (kuva 6). Rantavedessä on harvaa saraikkoa.



Kuva 6. Pieni Vuorijärven luoto (luontotyyppikuvio 3).

Rantavedessä kasvaa koko kiinteistön mitalla harvaa saraikkoa sekä niukasti kelluslehtisiä. Viitasammakolle sopivia kutupaikkoja ei siten ole, kuten ei myöskään lummelampi- ja sirolampikorennolle sopivia elinympäristöjä. Liito-oravan papanoita ei löytynyt 11.5.2024 suoritetussa kartoituksessa, jossa niitä etsittiin haapojen, kuusten ja koivujen tyviltä. Kiinteistön metsät sopivat mäntyvaltaisina huonosti liito-oravalle, vaikka metsässä kasvaakin yksi kolohaapa. Kiinteistö rajoittuu liito-oravalle sopimattomaan harvennettuun nuoreen männikköön. Suomen Lajitietokeskuksen aineistoissa ei ollut yhtään havaintoa.

Vaikka varsinaisia maankäyttösuosituksia ei annetakaan, voidaan mahdollisessa rakentamisessa ottaa luontoarvot parhaiten huomioon seuraavasti:

- kangasräme (kuvio 2) jätetään luonnontilaan
- karttaan 4 merkitty kolohaapa säästetään
- muuallakin pyritään säilyttämään mahdollisimman paljon alkuperäistä puustoa mukaan lukien kuolleet puut ja maassa makaavat lahoppuut

4. KIINTEISTÖ 581-437-1-54 ISOSAAREN RANTA

Kiinteistö sijaitsee Vuorijärven etelästä työntyvällä Isosaarella, joka on nimestään huolimatta niemi. Kiinteistön pinta-ala on noin 0,5 ha, ja se sijaitsee kapeaa niemeä halkovan tien länsipuolella. Kiinteistö jaettiin kahteen luontotyyppikuvioon (kartat 6-7).



Kuva 7. Luhtainen ranta-alue kiinteistöllä 581-437-1-54 Isosaaren ranta.

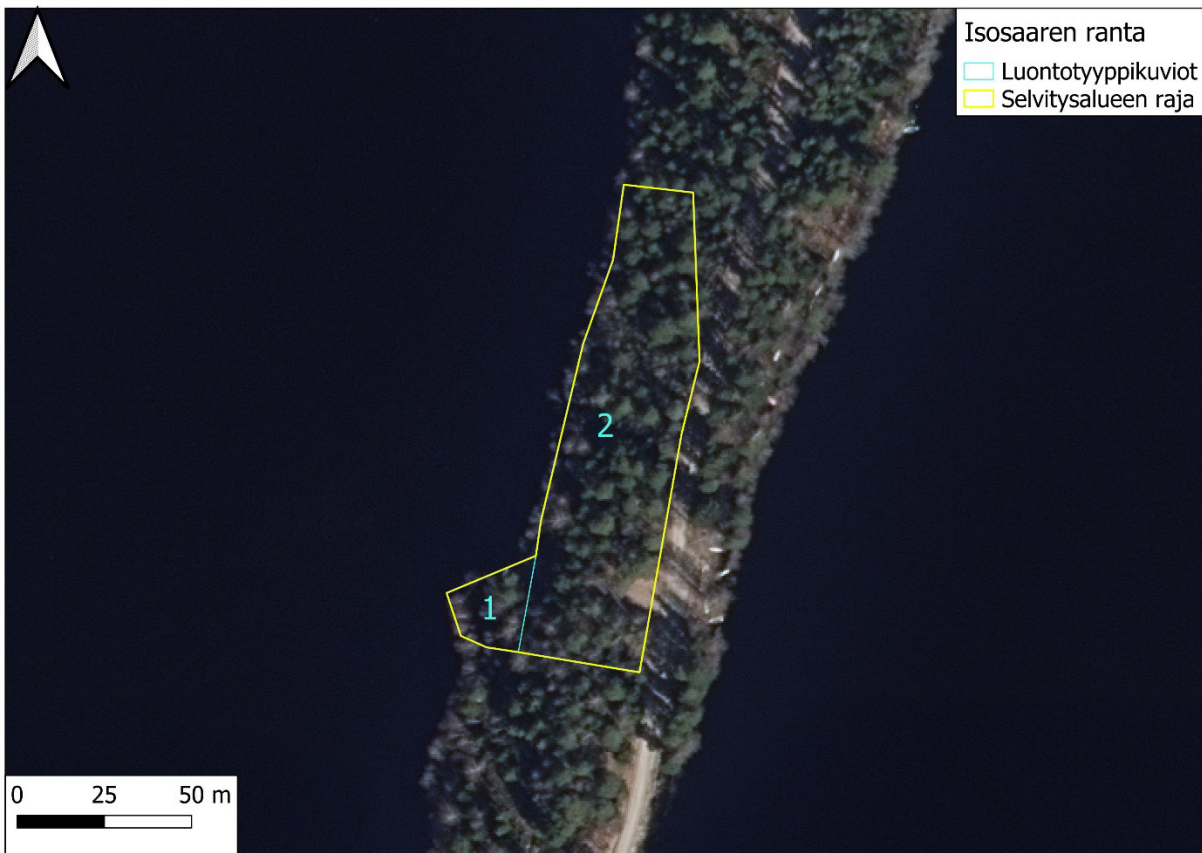
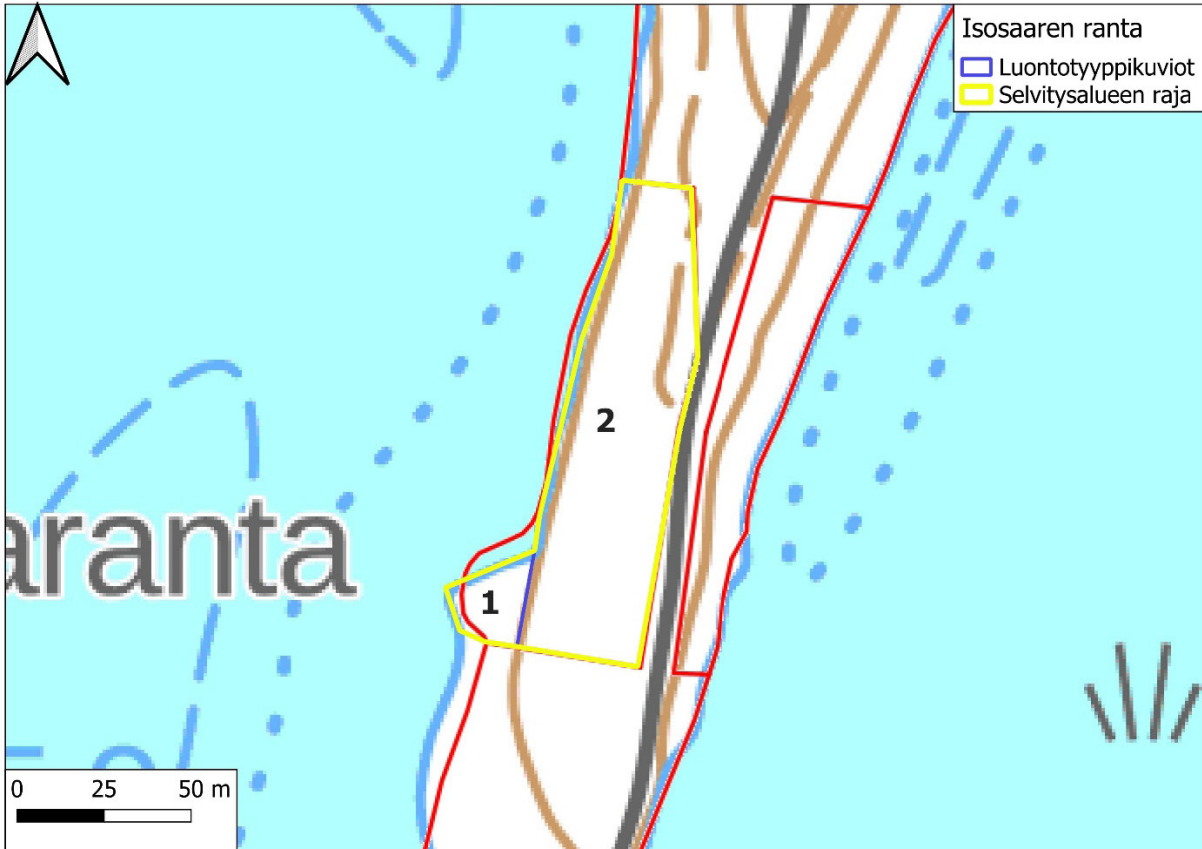
Kuvio 1: Alava ranta-alue, johon järven vesi nousee ajoittain. Aivan rannalla on kapea, vähän koholla oleva valli, jolla kasvaa koivuja, muutama harmaaleppä ja pajuja, mutta pääosa kuvioista on puutonta (kuva 7). Kenttäkerroksessa tavataan runsaiden kurjenjalan ja

viitakastikan lisäksi mm. luhtasaraa, korpikastikkaa ja terttualpea. Pohjakerroksessa on runsaasti luhtakuirisammalta. Rannalla on veneitä. Kuvio on lähinnä avoluhtaa, joka on koko Suomen tasolla säilyvä ja Etelä-Suomessa puutteellisesti tunnettu luontotyyppi.

Kuvio 2: Kuvion eteläreunalla sijaitsee pieni hiekkapohjainen uimaranta (kuva 8) pukukoppeineen ja käymälöineen. Uimarannan pohjoispuolen rannalla säilytetään veneitä. Pääosa kuvioista on kuitenkin tiheää, eri-ikäisrakenteista tuoretta kangasmetsää, jota ei ole harvennettu edellisen hakkuun jälkeen (kuva 9). Harvassa kasvavien vanhojen mäntyjen ja koivujen lomassa on nuorta kuusta, mäntyä ja koivua, rannan tuntumassa myös harmaaleppää. Kenttäkerroksessa tavataan runsaiden mustikan ja puolukan lisäksi esim. metsälauhaa, vanamoja ja oravanmarjaa. Rantaviivassa kasvaa mm. soukkalehväsammalta.



Kuva 8. Uimaranta.



Kartat 6-7. Kiinteistön 581-437-1-54 Isosaaren ranta luontotyyppikuviot kartalla ja ilmakuvalla.



Kuva 9. Metsää kiinteistöllä 581-437-1-54 Isosaaren ranta.



Kuva 10. Vuorijärven ranta kiinteistöllä 581-437-1-54 Isosaaren ranta.

Rantavedessä kasvaa koko kiinteistön mitalla (uimarantaa lukuun ottamatta) harvaa saraikkoa ja järvikortteikkoa (kuva 10), mutta ei juuri kelluslehtisiä. Vesikasvillisuus on niin harvaa ja ranta niin suojatun, ettei viitasammakolle sopivia kutupaikkoja ole. Ympäristö ei ole myöskään siro- ja lummelampikorennolle sopivaa. Metsä soveltuu huonosti liito-oravan elinympäristöksi, sillä esim. kookkaampaa haapaa ei ole. Liito-oravan papanoita ei löytynyt 11.5.2024 suoritetussa kartoituksessa. Selvitysalueelta ja sen lähiympäristöstä on tallennettu melko paljon havaintoja Suomen Lajitietokeskuksen rekistereihin, mikä johtunee Isosaaren vilkkaasta virkistyskäytöstä. Yksikään havainto ei koske uhanalaisia, silmälläpidettäviä tai EU:n luontodirektiiviin II- ja IV a -liitteisiin sisältyviä lajeja.

Kiinteistöltä ei löytynyt sellaisia luontoarvoja, jotka tulisi ottaa maankäytössä huomioon.

5. KIRJALLISUUS JA LÄHTEET

Hyvärinen, E., Juslén, A., Kempainen, E., Uddström, A. & Liukko, U.-M. (toim.) 2019.

Suomen lajien uhanalaisuus – Punainen kirja 2019. Ympäristöministeriö & Suomen ympäristökeskus. Helsinki. 704 s.

Keskinen, H.-L., Raunio, A., Forss, S., Kartano, L., Karttunen, K., Kokko, A., Kontula, T., Koskela, K., Mäkelä, K., Pykälä, J., Rytteri, T. & Väänänen, M. 2024.

Luonnonsuojelulain luontotyyppien inventointiohje, luonnos 15.5.2024. 281 s.

Kontula, T. & Raunio, A. (toim.). Suomen luontotyyppien uhanalaisuus 2018a.

Luontotyyppien punainen kirja – Osa 1: tulokset ja arvioinnin perusteet. Suomen ympäristökeskus ja ympäristöministeriö, Helsinki. Suomen ympäristö 5/2018.

Kontula, T. & Raunio, A. (toim.). Suomen luontotyyppien uhanalaisuus 2018b.

Luontotyyppien punainen kirja – Osa 2: luontotyyppien kuvaukset. Suomen ympäristökeskus ja ympäristöministeriö, Helsinki. Suomen ympäristö 5/2018. 925 s.

Lindholm, T. & Tuominen, S. 1993. Metsien puuston luonnontilaisuuden arviointi.

Metsähallituksen luonnonsuojelujulkaisuja A 3. 40 s.

luontotyyppienuhanalaisuus.ymparisto.fi/lutu/#

Meriluoto, M. & Soininen, T. 1998. Metsäluonnon arvokkaat elinympäristöt. Metsälehti

Kustannus & Tapio. 192 s.

Mäkelä, K. & Salo, P. 2024. Luontoselvitykset ja luontovaikutusten arviointi. Opas tekijälle,

tilaajalle ja viranomaiselle. 2. korjattu painos. Suomen ympäristökeskuksen raportteja 43/2023. 374 s.

Nieminen, M. 2017. Liito-orava (*Pteromys volans* Linnaeus, 1758). - Julkaisussa:
Nieminen, M. & Ahola, A. (toim.). Euroopan unionin luontodirektiivin liitteen IV lajien
(pl. lepakot) esittelyt, s. 48-55. Suomen ympäristö 1/2017.

Suomen Lajitietokeskus 2024. <http://tun.fi/HR.3211>, <http://tun.fi/HR.3691> (haettu
19.11.2024).

Syrjänen, K., Hakalisto, S., Mikkola, J., Musta, I., Nissinen, M., Savolainen, R., Seppälä,
J., Seppälä, M., Siitonen, J. & Valkeapää, A. 2016. Monimuotoisuudelle arvokkaiden
metsäympäristöjen tunnistaminen. METSO-ohjelman luonnontieteelliset
valintaperusteet 2016-2025. Ympäristöministeriön raportteja 17/2016. 75 s.

Ympäristöministeriö & Suomen ympäristökeskus (2021). Suomen lajien alueellinen
uhanalaisuusarviointi 2020. <https://www.ymparisto.fi/punainenlista>