

LUONTOTYYPPISELVITYS PIRTTIJÄRVI PARKANO 2024



Pirttijärven eteläisen hankealueen turvekenttää kesäkuussa 2024. Kuva Kasper Kurikka

Salpatuuli Oy

31.8.2024

Kasper Kurikka EAT Luontokartoittaja

Karttapohjat: MML maastokartat 2024

Kartat ja valokuvat: Kasper Kurikka

SISÄLLYS

JOHDANTO	3
ALUEIDEN SIJAINTI JA KUVAUS	3
AINEISTO JA MENETELMÄT	4
HANKEALUEIDEN LUONTOTYYPIT	5
LÄNTINEN HANKEALUE	5
KESKIMMÄINEN HANKEALUE	10
ETELÄINEN HANKEALUE	15
ITÄINEN HANKEALUE	19
TULOKSET	26
JOHTOPÄÄTÖKSET	26
AINEISTO JA VIITTAUKSET	26

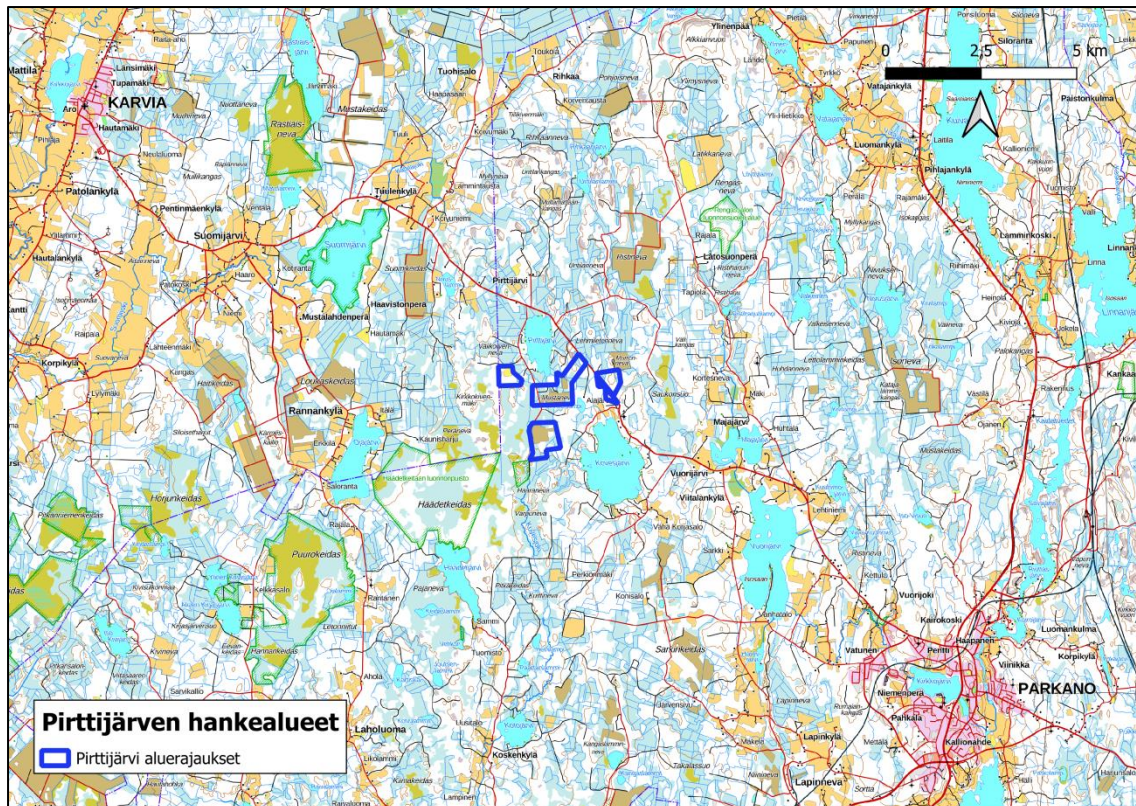
JOHDANTO

Pirkanmaalla Parkanon kunnassa sijaitsevan Pirttijärven ympäristöön on suunnitteilla aurinkovoimapuistoja. Suunnitelma käsittää neljä toisistaan erillistä hankealuetta. Tässä selvityksessä on jokaisesta hankealueesta erilliset osionsa.

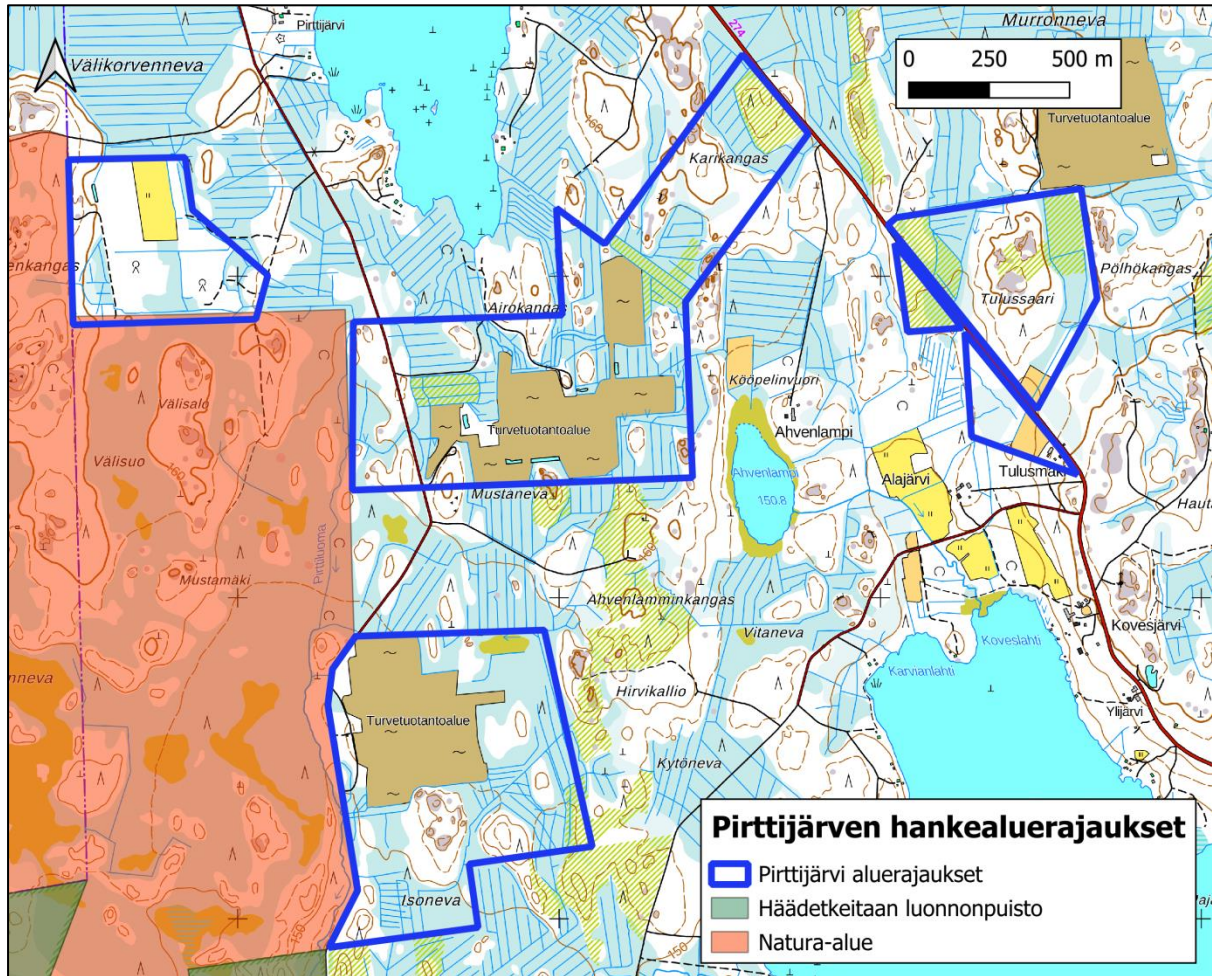
Hankkeeseen liittyen alueella tehtiin maastokaudella 2024 luontoselvityksiä. Toukokuu-heinäkuu välillä hankealueilla tehtiin luontotyyppiselvitys. Selvityksen teki Salpatuuli Osuuskunnan toimeksiannosta luontokartoittaja EAT Kasper Kurikka.

ALUEIDEN SIJAINTI JA KUVAUS

Hankealueet sijaitsevat Luoteis-Pirkanmaalla Parkanon kunnan alueella, kahden järven, Pirttijärven ja Kovesjärven välissä, lähellä Satakunnan maakuntarajaa (kuva 1). Idän suunnassa Karviantie rajaa ja halkaisee kahta eri hankealuetta. Läntisin hankealueista rajautuu länsireunaltaan Satakunnan maakuntarajaan. Tämä ja kaksi muuta hankealuetta rajautuvat lisäksi länsi- tai eteläreunoiltaan Natura-alueisiin (kuva 2). Eteläisin alue osuu myös lounaiskulmastaan Häädetkeitaan luonnonpuistoon.



Kuva 1. Hankealueiden sijoittuminen kartalla



Kuva 2. Pirttijärven hankealueet ja niitä Natura- ja luonnonpuistoalueet

Läntisin, keskimmäisin ja eteläisin hankealue ovat luonteeltaan samantyyppisiä; alueen keskiosaa hallitsee turvekenttä jota ympäröivät ojitetut, pääosin mäntyvaltaiset talousmetsät, taimikot tai hakkuuaukeat. Turvekentät olivat maastonselvityksen aikana joko osittain vielä tuotannossa tai paikoin jo kasvamassa umpeen. Itäisin hankealue erosi muista, turvekenttää ei ollut ja melko suuri osa alueesta oli hakkuuaukeaa tai taimikkoo. Itäisen hankealueen halkaisee Karviantie (kuva 2).

AINEISTO JA MENETELMÄT

Esiselvitys aloitettiin toukokuussa 2024. Maastokarttojen ja ilmakuvien (MML) avulla tarkasteltiin hankealueiden luontotyyppejä. Apuna käytettiin myös Metsäkeskuksen metsävaratiedostoja ja Suomen Lajitietokeskuksen havaintodataa. Laadittiin maastosuunnitelma ja aikataulu selvitykselle.

Maastotyöt tehtiin linnustuselvitysten yhteydessä toukokuu-heinäkuu 2024

välillä. Läntisellä hankealueella käytiin 22.5., 6.6. ja 3.7. Keskimmaisella alueella 23.5., 18.6. ja 27.6. Eteläisellä alueella 22.5., 18.6. ja 3.7. Itäisellä hankealueella 23.5., 18.6. ja 26.6. Maastotyöskentelyssä havainnoitiin mm. kasvillisuutta, puustoa, vesitilannetta sekä hahmoteltiin luontotyyppien rajauksia. Havainnot tallennettiin maastossa puhelimen karttaselain-sovellukselle josta ne siirrettiin myöhemmin QGis-paikkatieto-ohjelmaan.

Maastohavaintomateriaalia täydennettiin karttatarkastelulla niiltä alueilta joihin ei ennätetty tai muutoin päästy (vaikeakulkuiset alueet). Havaintomateriaalista koostettiin selvitysraportti.

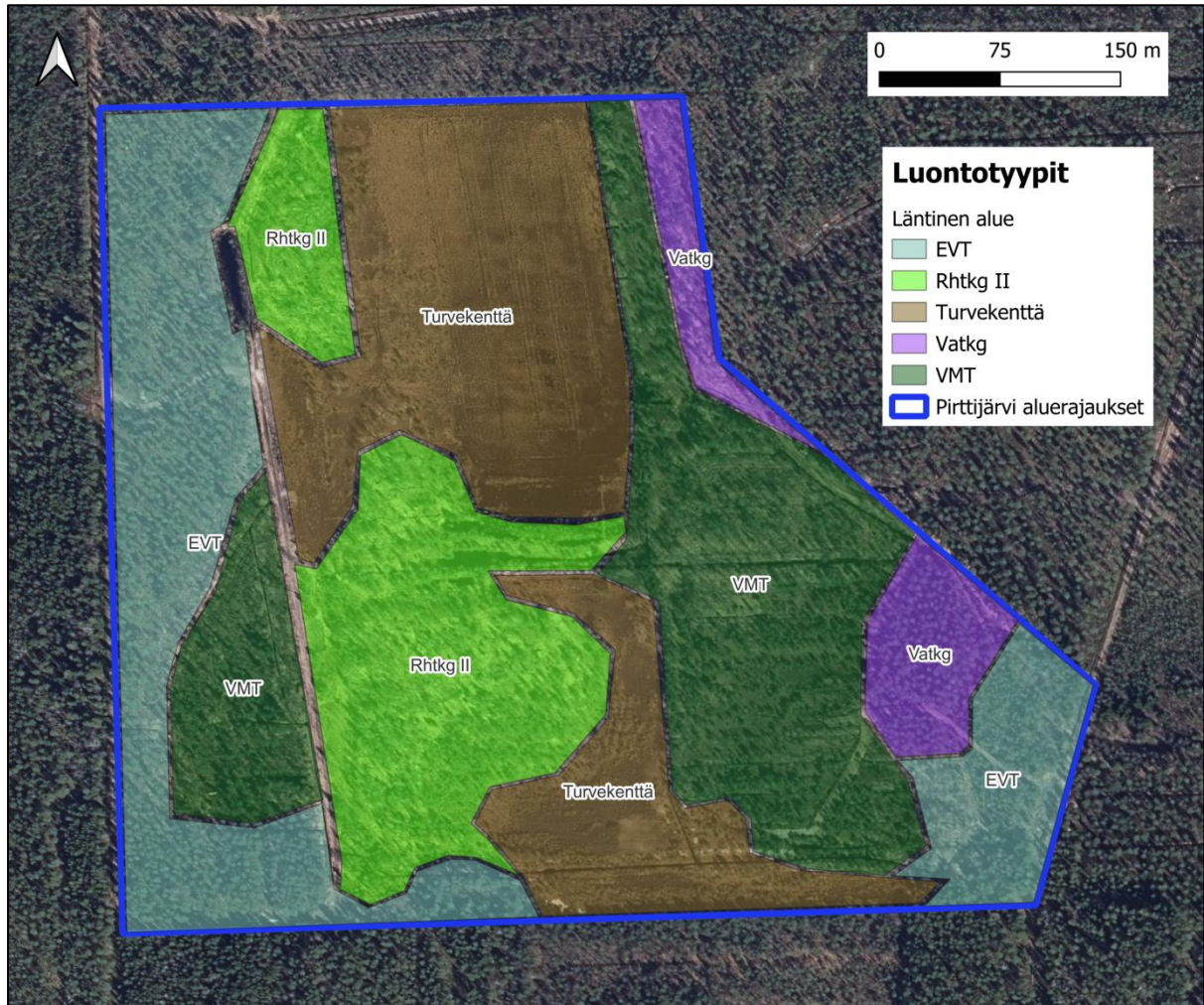
HANKEALUEIDEN LUONTOTYYPIT

LÄNTINEN HANKEALUE

Pirttijärven läntinen hankealue rajautuu länsireunaltaan Pirkanmaan ja Satakunnan väliseen maakuntarajaan. Rajalla kulkee etelä-pohjoinen suunnassa metsäautotie joka katkeaa hankealueen etelärajalle. Alueen länsipuoliskolla etelä-pohjoissuunnassa kulkee rengasmainen huoltotie.

Läntinen alue rajautuu länsi- ja eteläreunoiltaan Häädetkeitaan Natura-alueeseen, pohjois- ja itäsuunnilla aluetta rajaavat ojitetut talousmetsät.

Läntisen hankealueen luontotyyppikuviot



Kuva 3. Pirttijärven läntisen hankealueen luontotyyppirajaukset

Hankealueen ylempää keskiosaa hallitsee umpeenkasvava turvekenttä (kuva 4). Valtalajina kentällä ovat tupasvillamättäät ja paikoin kentällä on laajoja vetisiä upottavia lampareita. Kenttäalueen reunamilla pohjakerroksessa kasvaa mm. pyöreälehtikihokkia ja rämekarhunsammalta. Riidenliekokasvustot ovat paikoin runsaita. Turvekentän ympärillä puusto on koivikkoa tai koivuvaltaista sekametsää.



Kuva 4. Pirttijärven läntisen hankealueen pohjoisosan umpeenkasvavaa turvekenttää

Turvekentän länsipuoliskolla ja eteläisemmällä turvekentällä on vielä jonkin verran paljasta turvepintaa näkyvissä. Länsipuoliskolla kenttäalue on jo pitkälti vaihtumassa koivutaimikoksi (kuva 5).



Kuva 5. Ylemmän turvekentän länsipuolisko on vaihettumassa koivikoksi

Alueen keskivaiheilla sekä pohjoisempana on ruohoturvekangas II (Rhtkg II) tyyppin kuviota (kuva 6). Pääpuulajina on varttunut hieskoivu kaikissa ikärakenteissa. Satunnaisesti esiintyy kuusta, sekä alikasvoksena ja taimina. Paikoin myös mäntyä. Puusto on erirakenteinen ja aukkoinen. Lahopuuta on melko vähän, jonkin verran maalahoja ja muutamia keloja. Kenttäkerroksen valtalajina keskialueen kuviolla on runsaana esiintyvä korpikastikka, pohjoisemmalla kuviolla nurmilauha.



Kuva 6. Ruohoturvekangas II (Rhtkg II) tyyppin kuviota alueen keskiosassa

Alueen itäpuolta hallitsee tuoreen kankaan puolukka-mustikkatyyppin (VMT) sekapuustoinen kuvio ja aivan itäreunalla on varputurvekankaan (Vatkg) ja kuivahkon kankaan (EVT) kuvioita.

Alueen länsi- ja lounaisreunoilla puusto muuttuu havupuuvaltaisemmaksi. Länsipuoliskon pääluontotyyppi on kuivahko kangas (EVT) (kuva 7), jossa pääpuulajina on mänty. Hieskoivua, kuusta ja pihlajaa esiintyy taimina ja paikoin varttuneempinakin. Kalliokohdilla on jäkäliä, pohjakerroksessa valtalajina ovat seinäsammalet. Varvuista esiintyy puolukkaa, mustikkaa ja kanervaa. Kuivahkon kankaan kuvion keskellä on tuoreen kankaan (VMT) laikku.



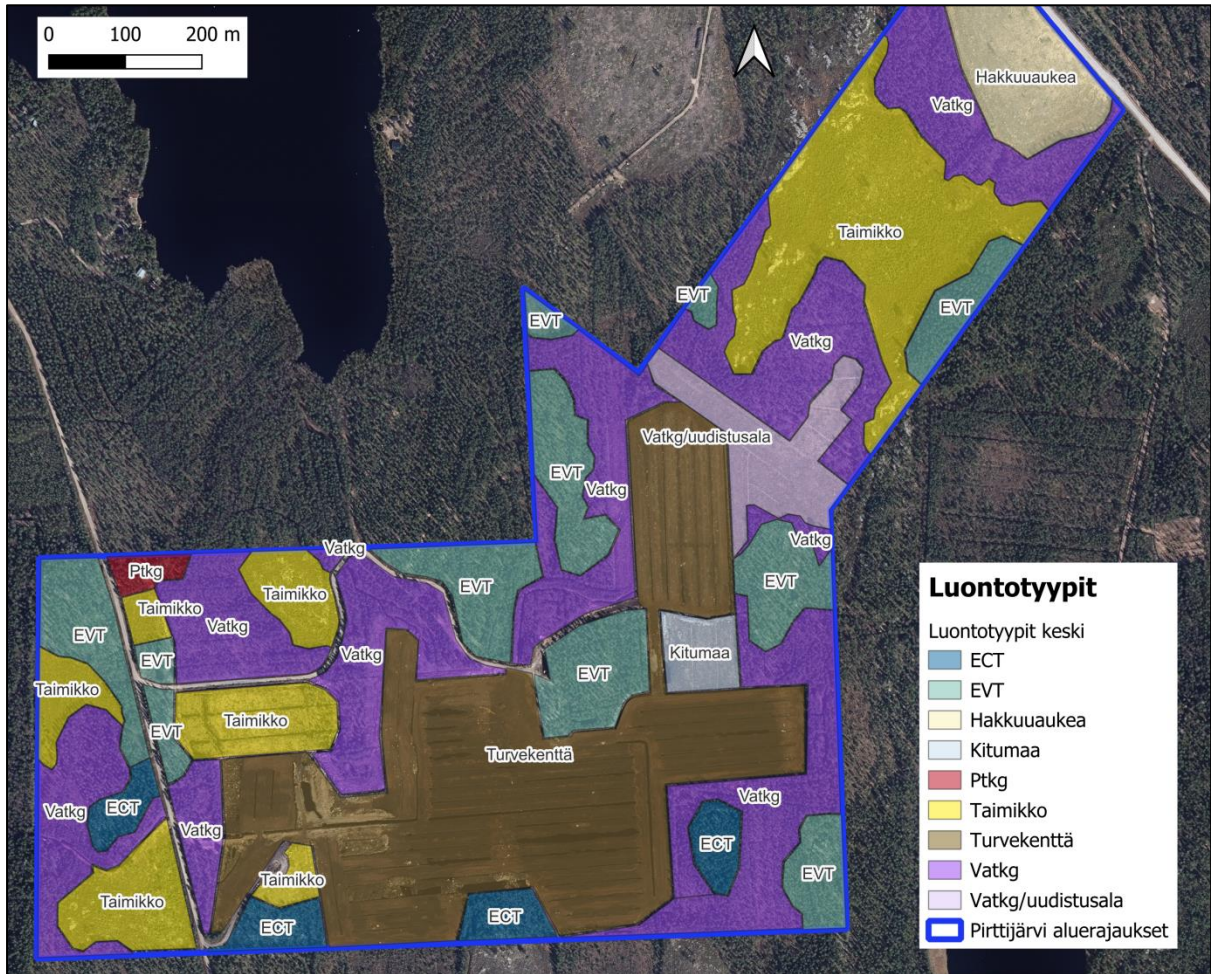
Kuva 7. Läntisen puolen kuivahkon kankaan (EVT) kuvio alueen länsipuoliskolla

KESKIMMÄINEN HANKEALUE

Pirttijärven keskimäinen hankealue rajautuu länsireunaltaan Häädetkeitaan Natura-alueeseen. Koillisessa alue rajautuu Karviantiehen ja muista suunnistaan metsäkuvioihin.

Keskimmäistä hankealuetta hallitsee edelleen tuotannossa olevat turvekentät joita ympäröivät ojitetut mäntyvaltaiset talousmetsät, hakkuuaukeat ja taimikot. Alueen vallitsevat luontotyypit ovat varputurvekangas (Vatkg) ja variksenmarja-puolukkatyyppin kuivahko kangas (EVT).

Keskimmäisen hankealueen luontotyyppikuviot



Kuva 8. Pirttijärven keskimmäisen alueen luontotyypirajaukset

Turvekentät ovat paljaita eikä niille ole muodostunut mainittavaa kasvillisuutta (kuva 9). Ainoastaan kenttien reunoilla ojien ja altaiden ympärillä on satunnaisia kasvillisuuslaikkuja (kuva 10).



Kuva 9. Pirttijärven keskimmäisen hankealueen turvekenttää



Kuva 10. Vesilampare turvekentän reunalla keskimmäisellä hankealueella

Turvekenttäaluetta ympäröivät varputurvekankaiden (Vatkg I ja Vatkg II) ja variksenmarja-puolukkatyyppin (EVT) kuivahkojen kankaiden kuviot.

Varputurvekankailla Vatkg I -tyyppi (kuva 11) on vallitseva mutta paikoin seassa on laikkuja myös Vatkg II -tyypin elementeistä tai sekamuotoja näistä tyypeistä. Pääpuulajina on mänty, paikoin pensaskerros puuttuu kokonaan. Hieskoivua on satunnaisesti pensas- tai alikasvoskerroksessa. Kenttäkerroksessa valtalajeina ovat suopursu ja vaivaiskoivu, paikoittain on myös mustikkaa ja kanervaa. Pohjakerrosta hallitsevat seinäsammalet. Avoimemmilla paikoin esiintyy tupasvillaa ja muurainta, pallosaraakin. Kosteissa painanteissa rahkasammalia.



Kuva 11. Varputurvekangasta (Vatkg I) keskimmäisen hankealueen koillisosassa

Variksenmarja-puolukkatyyppin (EVT) kuivahkoilla kankailla (kuva 12) pääpuulajina on mänty. Pensaskerroksessa on enimmäkseen lehtipuustoa, koivua ja satunnaisesti leppää. Kuusia esiintyy paikoin etenkin alikasvoksessa. Kenttäkerroksessa valtalajeina ovat puolukka ja variksenmarja. Kanervaakin on paikoin runsaasti ja mustikkaa jonkin verran. Kangasmaitikka on yleinen. Pohjakerroksessa valtalajina on seinäsammal, myös kangaskynsisammalta ja metsäkerrossammalta esiintyy. Poronjäkäliä on laikkuina siellä täällä.



Kuva 12. Variksenmarja-puolukkatyyppin (EVT) kuivahkoa kangasta alueen länsireunalla

Alueen pohjois-luoteiskulmaan sijoittuu pienialainen puolukkaturvekankaan (Ptkg) kuvio.

Alueen länsipuoliskolla ja eteläosissa on muutamia pienialaisia kuivan kankaan variksenmarja-kanerva (ECT) tyyppin kuvioita. Puusto on mäntyvaltaista, pensaskerroksessa on lähinnä männyntaimia. Kenttäkerroksessa valtalajina on kanerva, pohjakerroksessa jäkälät.



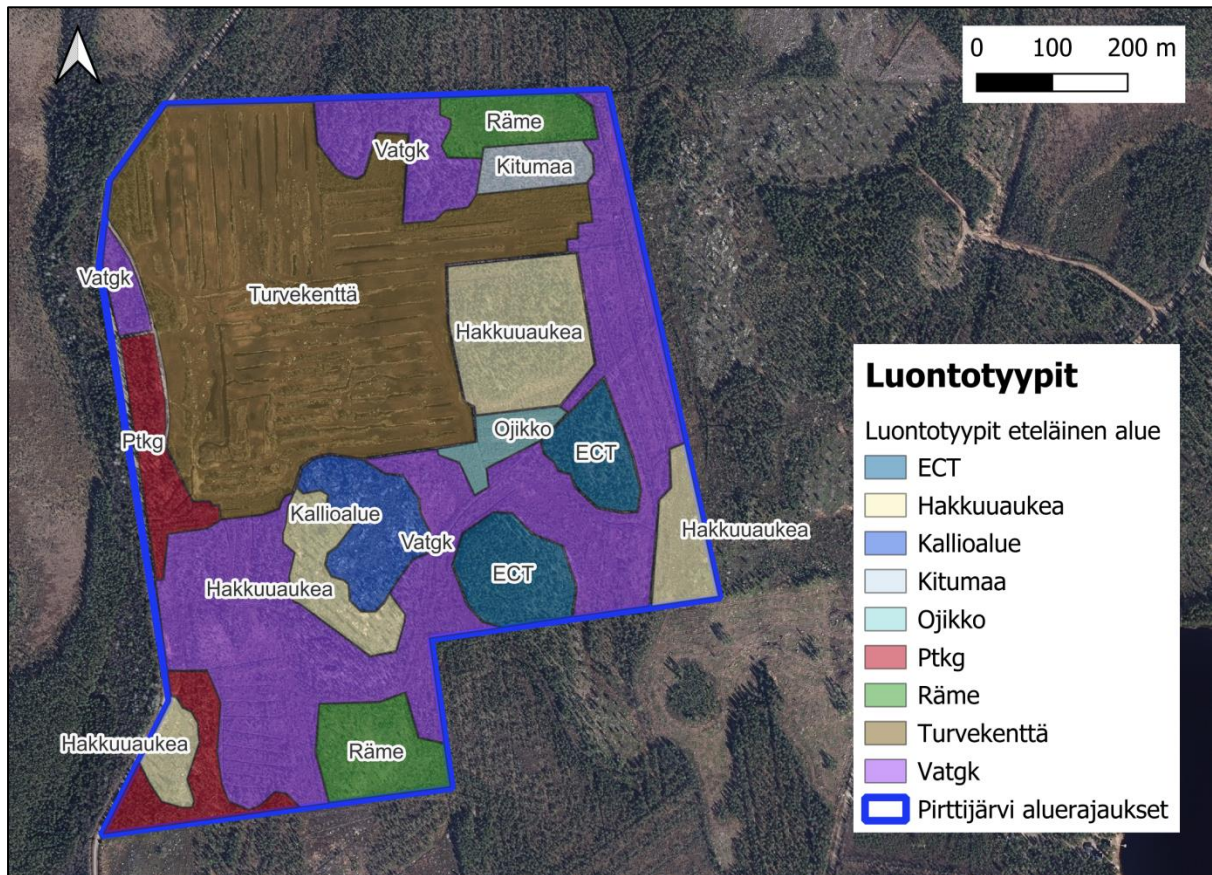
Kuva 13. Variksenmarja-kanerva (ECT) kuivan kankaan taimikkoa alueen länsipuoliskolla

ETELÄINEN HANKEALUE

Pirttijärven eteläisen hankealueen länsi-pohjoislohko on pääosin turvekenttää (kansikuva) joka on kasvamassa umpeen. Mäntyvaltaiset talousmetsät, hakkualat ja taimikot hallitsevat alueen itä- ja eteläpuoliskoa. Alue rajautuu länsipuoleltaan Pirttijärventiehen jonka toiselta reunalta alkaa Häädetkeitaan Natura-alue. Hankealueen lounaiskulma osuu myös päittäin vastatusten Häädetkeitaan luonnonpuiston rajakulman kanssa.

Turvekentän länsireunalla ja keskiosassa ojista ja vesialtaista on muodostunut kosteikkomaisia lammikoita jotka ovat lintujen suosiossa. Kenttäalue on paikoin jo pitkälle umpeenkasvanutta ja kuviolla on laajoja lehtipuuvaltaisia saarekkeitä. Turvekenttäaluetta ympäröivät metsät ovat valtaosin varputurvekankaita (Vatkg). Länsireunalla on puolukkaturvekankaan (Ptkg) kuvioita ja alueen eteläpuoliskolla on muutamia kuivan kankaan (ECT) kuvioita ja yksi kallioinen alue. Etelä- ja pohjoisrajoilla on yksittäiset rämetyyppin kuviot.

Eteläisen hankealueen luontotyyppikuviot



Kuva 14. Pirttijärven keskimmäisen alueen luontotyyppikuviot

Turvekenttäalueella on vielä laajasti avaraa pinta-alaa, mutta paikoin umpeenkasvaminen on jo pitkällä. Kentän länsipuoliskolle on muodostunut kosteikkolampareita (kuva 15). Kosteikkoalueen ympärillä on lehtipuuvaltaisia suurehkoja saarekkeitä joissa pääpuulajina on hieskoivu. Lammikoiden reunoilla kasvaa mm. pullosaraa.



Kuva 15. Kosteikkoa turvekenttäalueella

Turvekenttäalueen ympärillä on varputurvekankaan (Vatkg), puolukkaturvekankaan (Ptkg), kuivan kankaan (ECT) kuvioita. Hakkuualoja, kitumaan, rämeen sekä kalliotyyppin kuvioita on yksittäin.

Puolukkaturvekankaan (Ptkg) kuviot alueen länsireunalla ovat sekamuotoisia ja niitä on käsitelty rajusti.

Varputurvekankaan (Vatkg) kuvio painottuu alueen pohjois-itäpuolella pääosin Vatkg I – tyyppiseksi ja muualla Vatkg I ja Vatkg II tyyppien sekoitukseksi. Eteläosassa kuviossa on mukana paikoin myös puolukkaturvekankaan (Ptkg) elementtejä (kuva 16) ja kuviota voisi kuvaila myös muuntumana. Pääpuulajina on mänty, eteläpuolella esiintyy laikkuina myös hieskoivua. Kenttäkerroksessa päälajina on joko suopursua tai kanervaa ja variksenmarjaa. Pohjakerroksessa päälajina seinäsammal.



Kuva 16. Varputurvekankaan (Vatkg) sekatyypistä kuviota alueen eteläosassa

Alueen eteläosassa on muutamia kuivan kankaan (ECT) kuvioita (kuva 17). Kuviot asettuvat kallioisille paikoille ja erottuvat muusta ympäristöstään. Pääpuulajina on mänty, pensaskerroksessa on männyn- ja satunnaisesti lehtipuiden taimia. Kenttäkerroksessa valtalajina on kanerva ja puolukka, pohjakerros on jäkälien valtaama.



Kuva 17. Kuivan kankaan (ECT) kuviota kallioilla

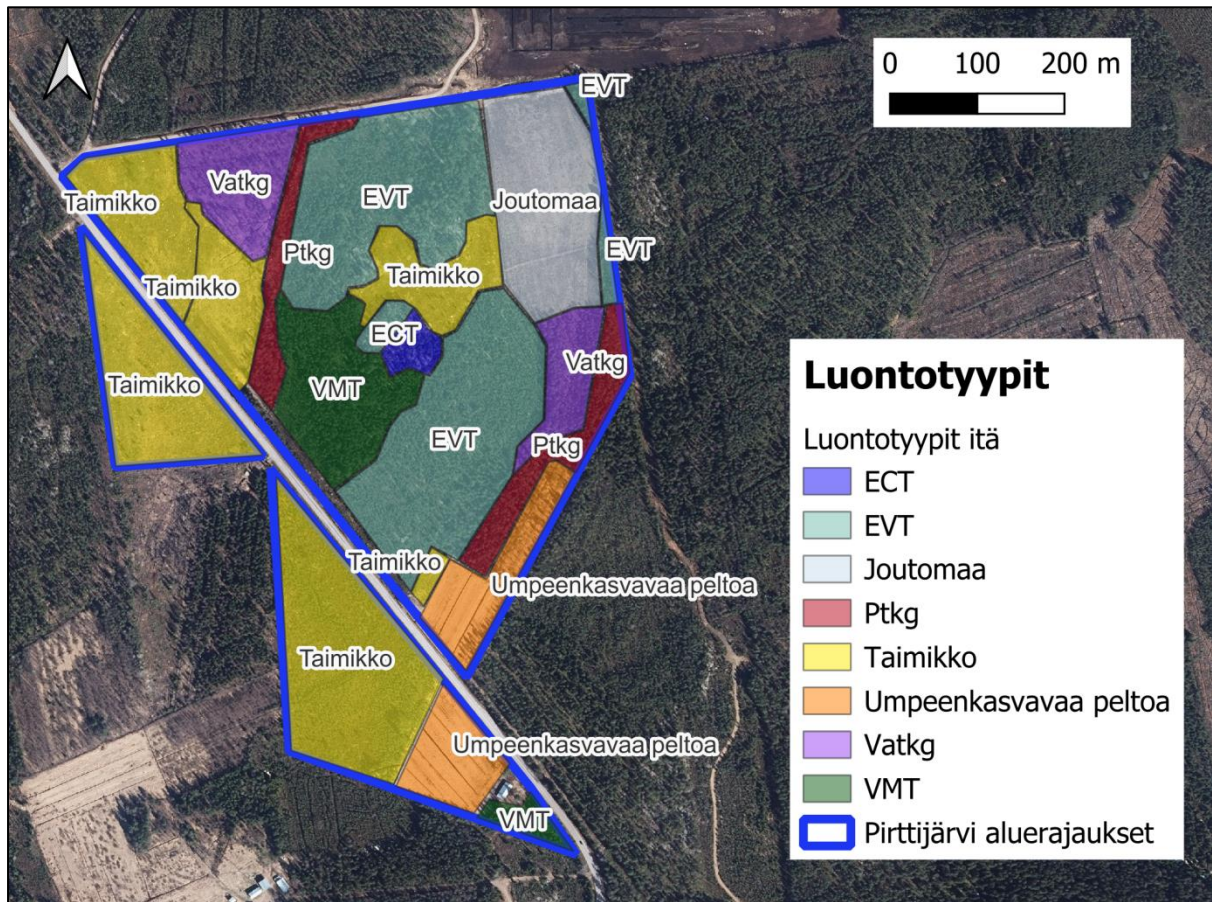
ITÄINEN HANKEALUE

Pirttijärven itäisen hankealueen katkaisee kahteen osaan Karviantie (kuva 2). Pohjoispuolelle jäävän laajemman alueen keskellä on kallioinen alue havupuuvaltaisen talousmetsän ympäröimänä. Alue on hakkuualojen ja taimikoiden pirstoma. Reuna-alueet on ojitettu ja niissä puusto muuttuu sekapuuvaltaisemmaksi. Pohjoisosan itä- ja länsipuoliskoilla on eri ikäistä hakkuualaa ja taimikkoa.

Hankealue jatkuu Karviantien eteläpuolelle jonne rajautuu kaksi kolmionmallista vierekkäistä aluetta. Kummallakin lohkolle kasvaa eri-ikäistä taimikkoa. Alueen kaakkoisosassa Karviantien kumminkin puolin on vastatusten tien molemmin puolin umpeenkasvavat peltoalat. Aivan eteläisimmässä kulmauksessa Karviantien kyljessä on autiotalo talousrakennuksineen. Pihapiiri on kasvanut umpeen.

Alueen luontotyyppikuviot ovat pääosin eri ikäisiä taimikkoa ja kuivahkon (EVT) ja tuoreen (VMT) kankaan tyyppisiä. Reuna-alueilla on varputurvekankaan (Vatkg) ja puolukkaturvekankaan (Ptkg) kuvioita, sekä laajahkot joutomaan ja kesantopeltojen kuviot.

Itäisen hankealueen luontotyyppikuviot



Kuva 18. Pirttijärven itäisen alueen luontotyypikuviot

Alueen keskiosassa on kallioalue joka on pieneltä osin kuivan kankaan (ECT) kuviota. Puusto on mäntyvaltaista, mutta seassa on jonkin verran kuusta. Alue on pienialainen ja sekoittuu paikoin kuivahkon (EVT) ja tuoreen (VMT) kankaan kuvioihin (kuva 19). ECT kuviolla pääpuulaji on mänty. Kallioala on kokonaan jäkälien peitossa, muuta kasvillisuutta on niukasti.



Kuva 19. Kallioalue Pirttijärven itäisen hankealueen keskiosassa, ECT ja EVT kuviota

Muu kallioalueen välitön ympäristö on laajalti variksenmarja-puolukkatyyppin kuivahkoa kangasta (EVT). Pääpuulaji on mänty, kenttäkerroksessa valtalajeina puolukka ja variksenmarja, paikoin kanerva. Myös mustikkaa esiintyy. Jäkälät peittävät paikoin isojakin alueita. Kuvion pohjois-länsipuolella puusto on hyvin tiheää (kuva 20).



Kuva 20. Tiheää puustoa kuivahkon kankaan (EVT) pohjois-länsipuolella

Kallioalueelta alas lounais-etelänsuuntaan sijoittuu puolukka-mustikkatyyppin tuoreen kankaan (VMT) kuvio. Puusto on pääasiassa kuusi- ja mäntypainotteista, mutta seassa on myös pienialaisia koivuvaltaisia ruohoisia laikkuja, jotka lukeutuvat enemmän metsälauhamustikkatyyppiin (DeMT) (kuva 21). Näitä aloja ei kuvioitu erikseen niiden pienialaisuuden vuoksi. VMT- kuviolla esiintyy pensaskerroksessa pihlajaa, paikoin koivuakin. Kenttäkerros on varpuvaltaista, puolukka-mustikkatyyppiä. Pohjakerroksessa valtalajina on metsäkerrossammal.



Kuva 21. Tuoreen kankaan (VMT) kuviolla on metsälauha-mustikkatyyppin (DeMT) laikkuja

Myös alueen kaakkoiskulmassa autiotalon ympäristössä on karttatarkastelun perusteella pienialaisesti VMT kuviota. Pihapiiri oli villiintynyt (kuva 22).



Kuva 22. Autiotalon pihapiiriä

Hankealueen pohjoisreunalle sekä itäpuolelle sijoittuvat varputurvekankaan (Vatkg) kuviot. Kapeat kaistaleet puolukkaturvekankaan (Ptkg) kuvioita on sekä alueen länsi- että itäpuolella.

Eri ikäistä taimikkoalaa on alueella runsaasti (kuva 23). Karviantien eteläpuoliset alat ovat lähes kokonaan taimikkokuvioita. Alueen pohjoispuoliskon luoteiskulmaus ja suurehko ala alueen keskiosassa ovat niinikään taimikoita. Koilliskulmaukseen jää laaja kitumaaksi luokiteltu ala, ja kaakkois-eteläosassa päittäin Karviantien kummallekin puolelle sijoittuvat umpeenkasvavat peltoalat (kuva 24).



Kuva 23. Koivutaimikkoa alueen luoteisosassa



Kuva 24. Lupiini valtaa umpeenkasvavaa peltoalaa alueen kaakkoisosassa

TULOKSET

Kaikki Pirttijärven hankealueista ovat vahvasti käsiteltyjä turvetuotantoalueita tai talousmetsiä. Luonnontilaisia tai muutoin luontoarvoiltaan merkittäviä luontotyyppisiä ei selvityksessä löytynyt. Luontotyypit eivät myöskään edustaneet ensiluokkaisia tyyppisiä kuvauksia kovan käsittelyn vuoksi.

JOHTOPÄÄTÖKSET

Pirttijärven hankealueilla ei ole sellaisia luontotyyppikuvioita tai kasvillisuutta jotka vaatisivat erityistä suojelua tai huomioonottamista. Luontotyyppiselvityksen kannalta hankkeen etenemiselle ei ole estettä.

Läntistä, keskimmäistä ja eteläistä hankealuetta rajaa kuitenkin joko länsi- tai etelänpuolelta viereinen Häädetkeitaan Natura-alue, sekä eteläisen alueen lounaiskulmaukseen osuva Häädetkeitaan luonnonpuisto. Hankkeen edetessä tulisi ottaa huomioon Natura-alueelle mahdollisesti kohdistuvat haitat ja siksi Natura-selvitys olisi tarpeen tehdä ennen suunnittelun etenemistä rakennusvaiheeseen.

AINEISTO JA VIITTAUKSET

- Metsäkeskus, avoin metsä- ja luontotieto
<https://www.metsakeskus.fi/fi/avoin-metsa-ja-luontotieto/aineistot-paikkatieto-ohjelmille/paikkatietoaineistot>
- Suomen Lajitietokeskus, havaintoaineisto
- SYKE ladattavat paikkatietoaineistot
https://www.syke.fi/fiFI/Avoin_tieto/Paikkatietoaineistot/Ladattavat_paikkatietoaineistot#C

Luontotyyppiselvitys Pirttijärvi Parkano
Salpatuuli Osuuskunta
31.8.2024