

LINNUSTOSELVITYS

PIRTTIJÄRVI PARKANO 2024



Pirttijärven läntisen hankealueen turvekenttää kesäkuussa 2024. Kuva Kasper Kurikka

Salpatuuli Oy

28.8.2024

Kasper Kurikka EAT Luontokartoittaja

Karttapohjat: MML

Kuvat: Kasper Kurikka

SISÄLLYS

JOHDANTO	3
ALUEIDEN SIJAINTI JA KUVAUS	3
LÄNTINEN HANKEALUE	4
KESKIMMÄINEN HANKEALUE	6
ETELÄINEN HANKEALUE	9
ITÄINEN HANKEALUE	10
AINEISTO JA MENETELMÄT	12
TULOKSET	13
LÄNTINEN HANKEALUE	13
KESKIMMÄINEN HANKEALUE	15
ETELÄINEN HANKEALUE	18
ITÄINEN HANKEALUE	20
JOHTOPÄÄTÖKSET	22
SUOSITUKSET JA EPÄVARMUUSTEKIJÄT	23
AINEISTO JA VIITTAUKSET	23

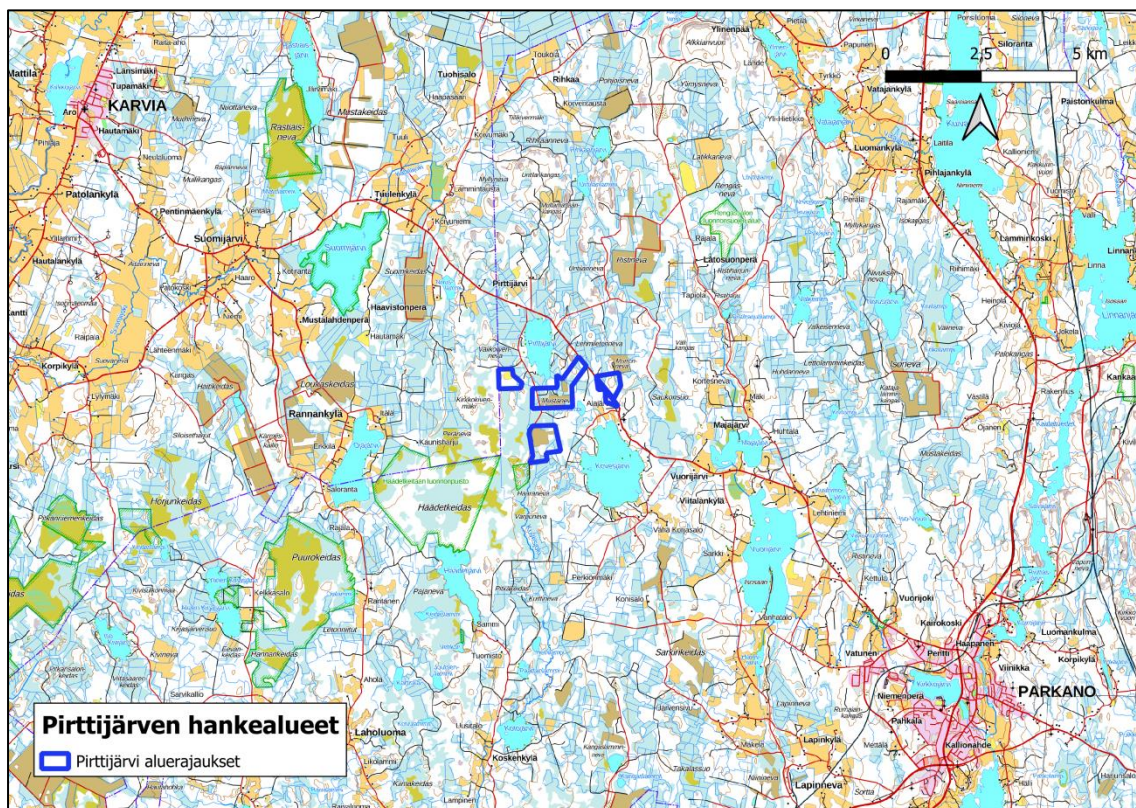
JOHDANTO

Pirkanmaalla Parkanon kunnassa sijaitsevan Pirttijärven ympäristöön on suunnitteilla aurinkovoimapuistoja. Suunnitelma käsittää neljä toisistaan erillistä hankealuetta. Tässä selvityksessä on jokaisesta hankealueesta erilliset osionsa.

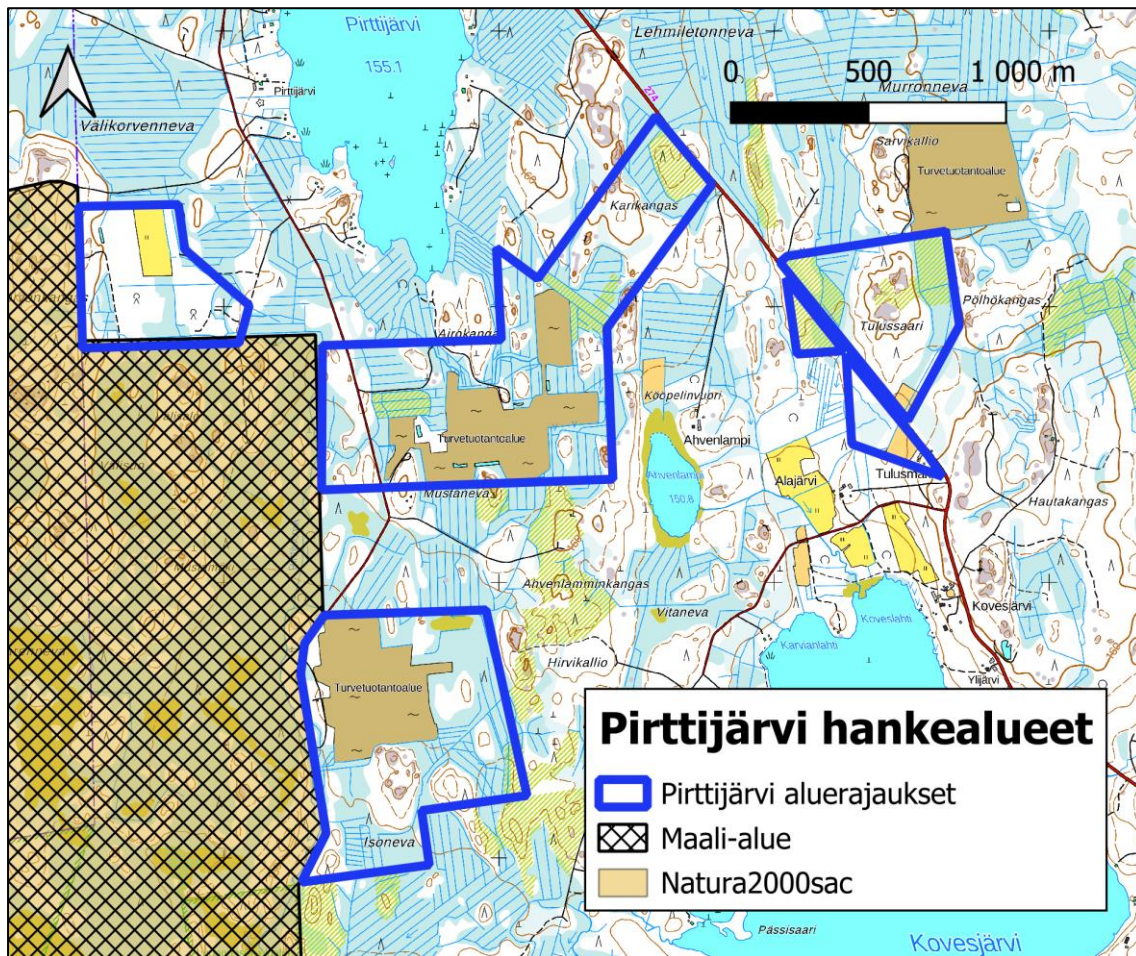
Hankkeeseen liittyen alueella tehtiin maastokaudella 2024 luontoselvityksiä. Toukokuu-heinäkuu välillä alueella tehtiin linnustoselvitys Salpatuuli Oy:n toimeksiannosta. Selvityksen teki luontokartoittaja EAT Kasper Kurikka.

ALUEIDEN SIJAINTI JA KUVAUS

Hankealueryhmä sijaitsee Luoteis-Pirkanmaalla Parkanon kunnan alueella, likimain Karvion ja Parkanon keskivälissä. Alueet sijoittuvat kahden järven, Pirttijärven ja Kovesjärven väliselle kaistaleelle, lähelle Satakunnan maakuntarajaa (kuva 1). Idän suunnassa Karviantie rajaa ja halkaisee kahta hankealuetta. Läntisin hankealueista rajautuu länsireunaltaan Pirkanmaan ja Satakunnan väliseen maakuntarajaan. Tämä ja kaksi muuta hankealuetta rajautuvat lisäksi länsi- tai eteläreunoiltaan Häädetkeitaan Natura- ja Maali-alueisiin (kuva 2). Eteläisin alue osuu myös lounaiskulmastaan Häädetkeitaan luonnonpuistoon.



Kuva 1. Hankealueiden sijoittuminen kartalla

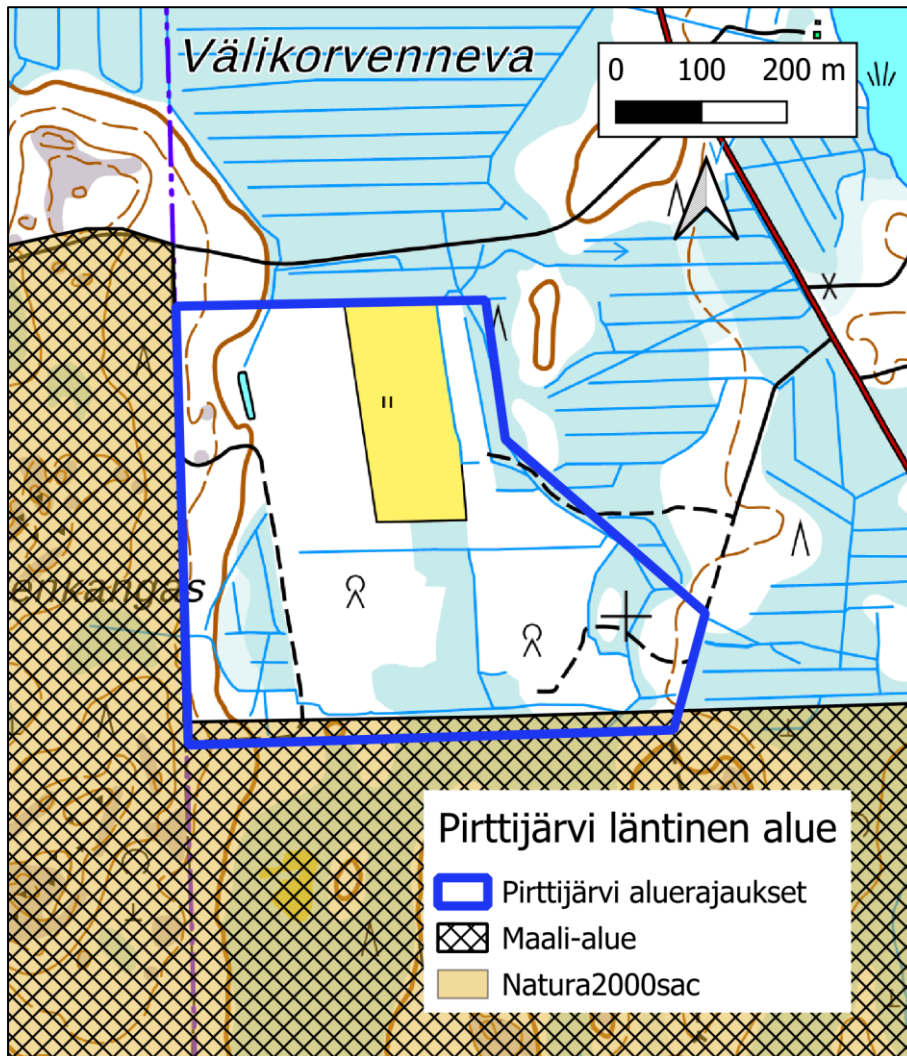


Kuva 2. Pirttijärven hankealueet ja niitä sivuavat Maali- ja Natura-alueet

Läntisin, keskimmäisin ja eteläisin hankealue ovat luonteeltaan samantyyppisiä; turvekenttää jota ympäröivät ojitetut pääosin mäntypuuvaltaiset talousmetsät, eri ikäiset taimikot tai hakkuuaukeat. Turvekentät olivat joko osittain vielä tuotannossa tai jo kasvamassa umpeen. Itäisimmällä hankealueella ei ollut turvekenttää ja melko suuri osa alueesta on koivutaimikkoa. Alueen halkaisee Karviantie (kuva 2).

LÄNTINEN HANKEALUE

Pirttijärven läntinen hankealue rajautuu länsireunaltaan Pirkanmaan ja Satakunnan väliseen maakuntarajaan. Rajalla kulkee jonkin matkaa etelä-pohjoinen suunnassa metsäautotie joka aluerajauksesta etelän suuntaan muuttuu vaikeakulkuseksi ja on kasvanut pitkälti umpeen. Aluetta rajaa länsi- ja eteläreunoilta myös Natura- ja Maali-aluerajaukset (kuva 2, kuva 3).



Kuva 3. Pirttijärven läntisen hankealueen rajaus

Hankealueen keskiosaa hallitsee umpeenkasvava turvekenttä (kansikuva). Alueen keskiosissa turvekentän ympärillä puusto on sekametsää, paikoin on myös muutamia pienialaisia koivikkolämpäreitä. Aluetta ympäröivät havupuuvaltaiset metsät.



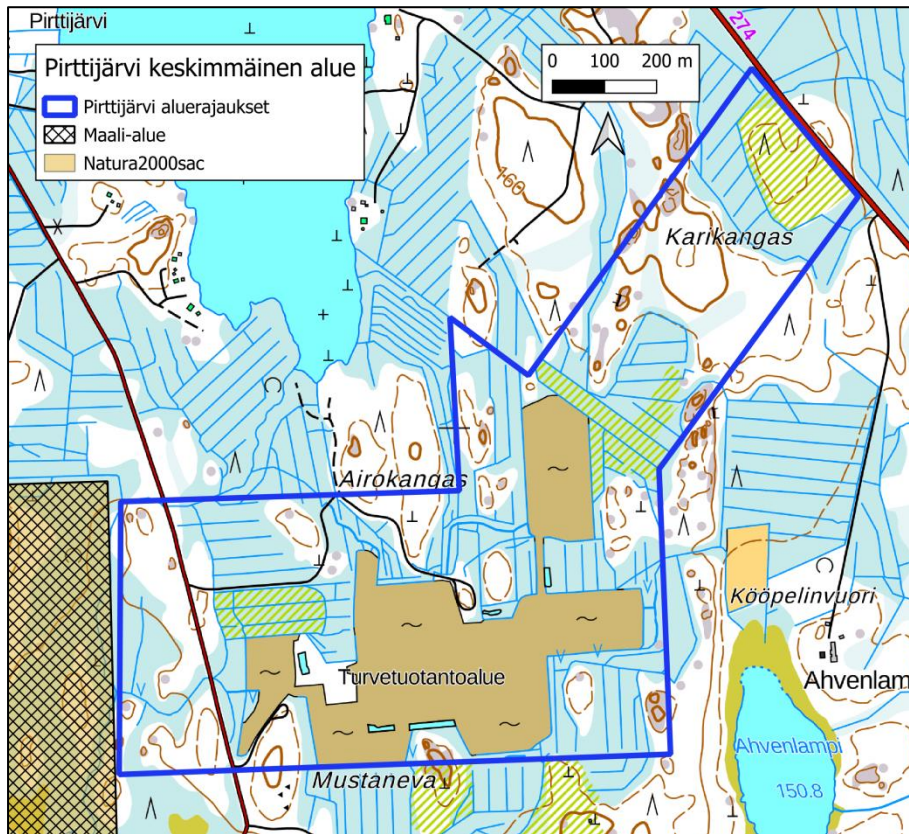
Kuva 4. Pirttijärven läntisen hankealueen vesiallas etelän suuntaan

Alueella on ojien lisäksi ainoastaan yksi turvetuotannon aikainen vesiallas (kuva 4). Altaan ympäristön puusto on sekametsää ja kenttäkerros pääosin varvikkoa. Lähin suurempi vesistö Pirttijärvi sijoittuu alueelta noin 500m päähän idän suuntaan. Järven ja hankealueen välissä maasto on pääosin havupuuvältaista varvikkoa.

KESKIMMÄINEN HANKEALUE

Pirttijärven keskimäinen hankealue rajautuu länsireunaltaan Natura- ja Maali-alueisiin (kuva 5). Aluetta hallitsee edelleen tuotannossa oleva turvekenttäalue (kuva 6).

Turvekenttää ympäröivät ojitetut mäntyvaltaiset talousmetsät, hakkuuaukeat ja taimikot, sekä rämetyyppin metsäalueet.



Kuva 5. Pirttijärven keskimmäisen hankealueen rajaus



Kuva 6. Pirttijärven keskimmäisen hankealueen turvekenttää

Ojien (kuva 7) lisäksi turvekentillä on muutama vesiallas (kuva 8) ja joitakin matalampia lammikoita. Lähin suurempi vesistö on pohjoissuunnalla Pirttijärvi reilu 200m päässä. Kaakon suunnassa noin 120m säteelle sijoittuu pienempi Ahvenlampi. Hankealueen ja kummankin vesistön väliin jäävä alue on havupuuvältaista talousmetsää, hakkuuaukeita ja taimikoita. Kenttäkerros on pääosin varvikkoa.



Kuva 7. Ojaa keskimmaisella hankealueella



Kuva 8. Allas keskimmaisella hankealueella

ETELÄINEN HANKEALUE

Pirttijärven eteläisen hankealueen länsireunaa rajaa Pirttijärventie. Alue rajautuu myös länsireunastaan Natura- ja Maali-alueisiin. Lounaiskulma osuu kulmittain Häädetkeitaan luonnonpuiston rajakulmaukseen (kuva 9).



Kuva 9. Pirttijärven eteläisen hankealueen rajaus

Eteläisen hankealueen länsi-pohjoislohko on pääosin turvekenttää (kuva 10) joka on kasvamassa umpeen. Mäntyvaltaiset ojitetut metsät hakkuualoineen hallitsevat alueen itä- ja eteläpuolisko.

Turvekentän länsireunalla ja keskiosassa ojista ja altaista on muodostunut kosteikkomaisia lammikoita. Muualla alueella ei ojien lisäksi ole muuta vesistöä. Lähin suurempi vesistö on Kovesjärvi noin 550m päässä aluerajauksen kaakkoiskulmasta sekä pienempi Ahvenlampi noin 720m koilliseen aluerajauksesta. Kummankin vesistön ja hankealueen välissä maasto on ojittettua talousmetsää, hakkuuaukeita ja taimikkoa.

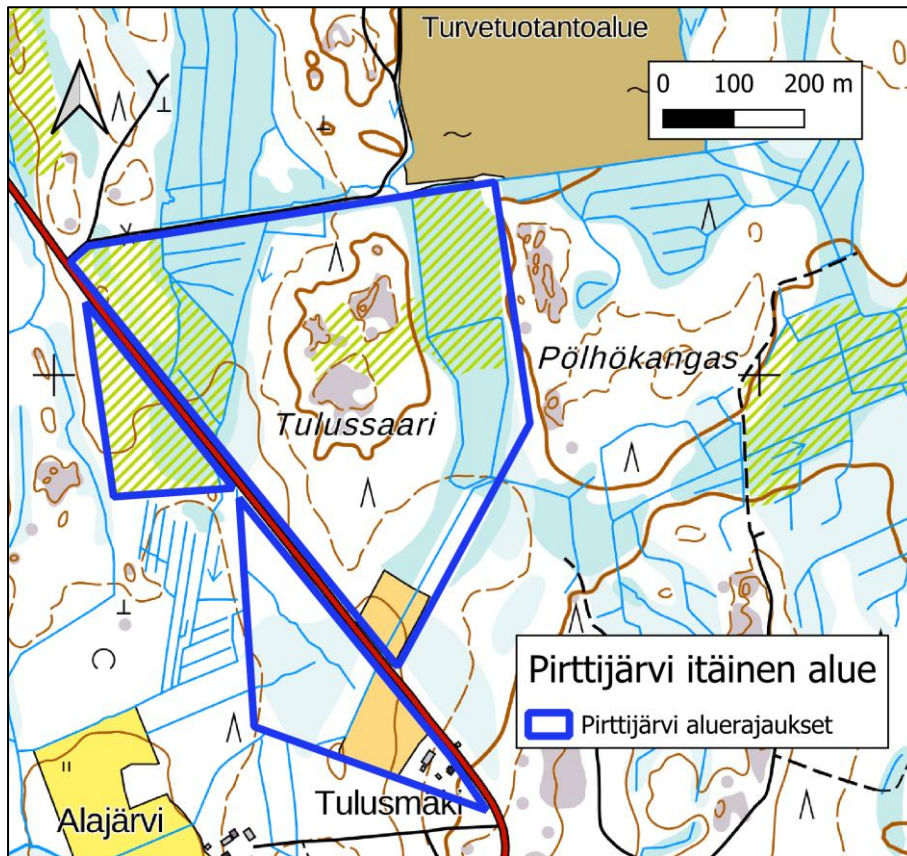


Kuva 10. Pirttijärven eteläisen osan turvekenttää länsisuuntaan

ITÄINEN HANKEALUE

Pirttijärven itäisen hankealueen katkaisee kahtia Karviantie (kuva 2). Hankealue jakautuu kolmeen osioon joista Karviantien pohjoispuolelle jää isoin lohko. Kaksi kolmionmallista alaa jää Karviantien eteläpuolelle (kuva 11).

Kummatkin kolmiolohkot ovat joko hakkuuakeaa, vesakkoa tai eri-ikäistä taimikkoa. Sekä pohjoispuolisella alueella että eteläisimmällä kolmiolohkoista on melkein vastatusten tien molemmin puolin umpeenkasvavat peltoalat. Aivan eteläisimpään kulmaukseen Karviantien kylkeen jää autiotalo talousrakennuksineen.



Kuva 11. Pirttijärven itäisen hankealueen rajaus

Pohjoispuolelle jäävän laajemman alueen keskellä on kalliainen alue havupuuvaltaisen talousmetsän ympäröimänä. Kallioalueelta länteen päin puusto on läpipääsemättömän tiheää ja muuttuu havuvaltaisesta sekapuustoiseksi. Länsipuolella kallioita on harvennus- tai hakkuuaukioita ja eri ikäistä taimikkoa (kuva 12).



Kuva 12. Hakkuuaukeaa itäisellä hankealueella

Alueella ei ole oja lukuunottamatta muuta vesistöä . Alueen pohjoisreunalla aluerajauksen ulkopuolella on yksi vesiallas ja pohjoisen suunnalla alueen vieressä turvekenttä jossa muutamia lammikoita ja oja. Turvekentän vieressä on myös yksi allas. Alueen eteläisimmästä kulmasta on matkaa Kovesjärven rantaviivalle noin 430m. Saukonsuon MAALI-alue sijaitsee alueen itärajalta noin 780m päässä itäsuunnassa.

AINEISTO JA MENETELMÄT

Esiselvitys aloitettiin heti toimeksiannon alkaessa keväällä 2024 huhti-toukokuun vaihteessa. Maastokarttojen ja ilmakuvien (MML) avulla arvioitiin hankealueen ja sen lähiympäristön soveltuvuutta linnuille. Selvitettiin aluetta lähimmät merkittävät MAALI- ja FINIBA-lintualueet sekä lintujen päämuuttoreittien sijainnit (BirdLife Suomi). Taustatietona käytettiin myös mahdollisia aikaisempia havaintoja alueelta (Suomen Lajitietokeskus). Laadittiin maastosuunnitelma ja aikataulu selvitykselle.

Esiselvitys sekä maastotyöt tehtiin pesintäkartoitusohjetta (Koskimies & Väisänen 1988) soveltamalla kolmella erillisellä maastokäynnillä. Maastossa haravoitiin aluetta mahdollisimman tarkasti, lintuja havainnoitiin kuuntelemalla ja kiikaroimalla. Apuna

käytettiin myös Jyväskylän Yliopiston Muuttolintujen Kevät mobiilisovellusta joidenkin äänihavaintojen varmistamiseksi. Saadut havainnot tallennettiin Maastokartat-sovellukselle.

Ensimmäisiä lajihavaintoja tallennettiin jo toukokuussa viitasammakkoselvityksen yhteydessä ilta-yöaikaan 15.5. sekä 23.5. Kumpanakin iltana säätila oli poutainen, lämmin ja tyyni. Varsinaiset kartoituskierrokset tehtiin jokaisella alueella erikseen kolmena maastokäyntinä toukokuun ja heinäkuun alun välillä. Kierrokset ajoitettiin varhaisaamuun alkaen noin klo 04 ja päättyen aamupäivään noin klo 10 aikaan. Säätila oli maastokäynneillä tyyni ja poutainen, lämpötila vaihteli viileimpien aamujen noin +6 ja lämpimämpien helleamujen +14 asteen välillä. Tuulen nopeus vaihteli 1m/s ja 3m/s välillä. Aamupäivää kohden lämpötila nousi ollen enimmillään noin +20 astetta kierroksen lopussa. Yhdellä yksittäisellä maastokäynnillä alkoi loppuvaiheessa sataa.

Kaikki alueet pyrittiin käymään tasaisesti läpi. Joissain kohdin maasto oli niin vaikeakulkuista ettei aivan kaikkialle päästy, mutta alueet tulivat kuitenkin suhteellisen hyvin seulottua läpi.

Maastosta kerätystä havaintomateriaalista koostettiin selvitysraportti.

TULOKSET

Tulokset ovat esitettynä karttakuvissa ja taulukkomuodossa jokaiselta hankealueelta erikseen.

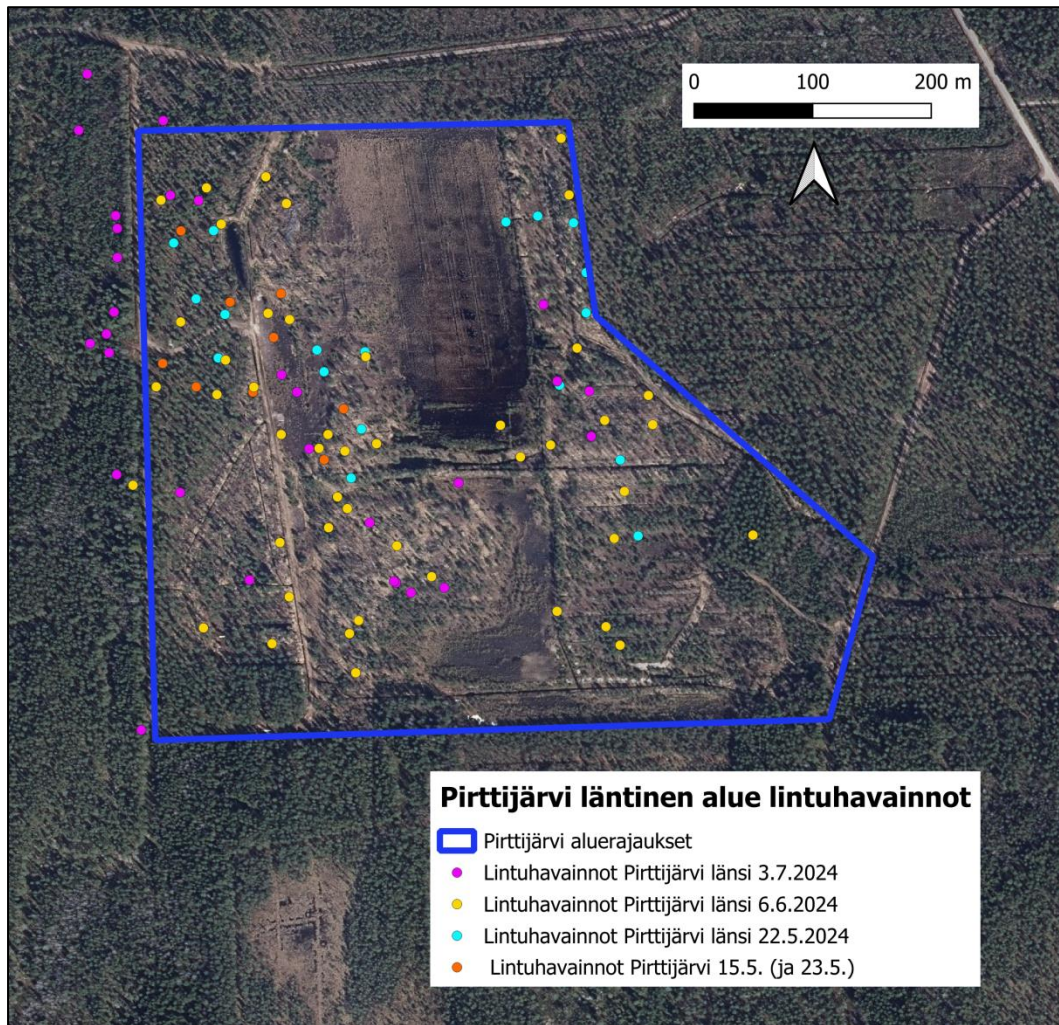
LÄNTINEN HANKEALUE

Läntisen alueen maastokierrokset tehtiin kolmena käyntinä; 22.5., 6.6. ja 3.7. Lisäksi joitakin havaintoja saatiin jo toukokuussa 15.5. ilta-aikaan viitasammakkokartoituksen yhteydessä.

Kartoituksessa alueelta löytyi 26 eri lintulajia joista runsaslukuisimmat olivat pajulintu ja peippo, jotka olivat levittäytyneet tasaisesti kaikkialle paitsi matalakasvuiselle entiselle turvekentälle. Keltasirkkuja oli turvekentän reunavyöhykkeillä ja taivaanvuohi pesi turvealueen etelälaidalla. Metsäviklot pesivät alueen länsipuolen kaistaleella. Länsi-pohjoisreuna oli tilittien reviiriä. Närhi ja isolepinkäinen pesivät alueen eteläpuoliskolla.

Muita lajeja tavattiin hajallaan siellä täällä. Lehtokerttu ja vihervarpunen paikannettiin alueen etelärajan lähistölle. Harmaasiippo ja mustapääkerttu aivan alueen länsirajalle ja sen ulkopuolelle. Myös hömötiaisen pesintä osui aivan länsirajalle, sijoittuen juuri ja juuri aluerajan ulkopuolelle.

Yksi sinisorsakoiras havaittiin alueella kerran, ilmeisesti vain ohikulkumatalla.



Kuva 15. Pirttijärven läntiselle hankealueelle sijoittuvat lintuhavainnot

UHANALAISUUSLUOKITUKSET

Koko Suomen uhanalaisluokituksessa (BirdLife, Suomessa uhanalaiset) luokitellaan erittäin uhanalaiseksi (EN) hömötiainen. Silmälläpidettäväksi (NT) närhi, peltopyy ja taivaanvuohi.

TAULUKKO HAVAINNOISTA

Samojen lajien havainnot on saatu jokaisella kolmella käyntikerralla ja saman lajin havaintopisteet keskittyivät usein samoille kohdin. Alla esitettynä taulukossa kaikki havainnot. Vain täysin varmat pesinnät on merkitty.

LAJI	YKSILÖMÄÄRÄ	LAJI	YKSILÖMÄÄRÄ
Harmaasieppo	1	Pajulintu	10+ (pesintä)
Hernekerttu	1	Peippo	10+ (pesintä)
Hömötiainen	2 (pesintä)	Peltopyy	3
Isolepinkäinen	1 (pesintä)	Peukaloinen	1
Keltasirkku	5	Punarinta	2

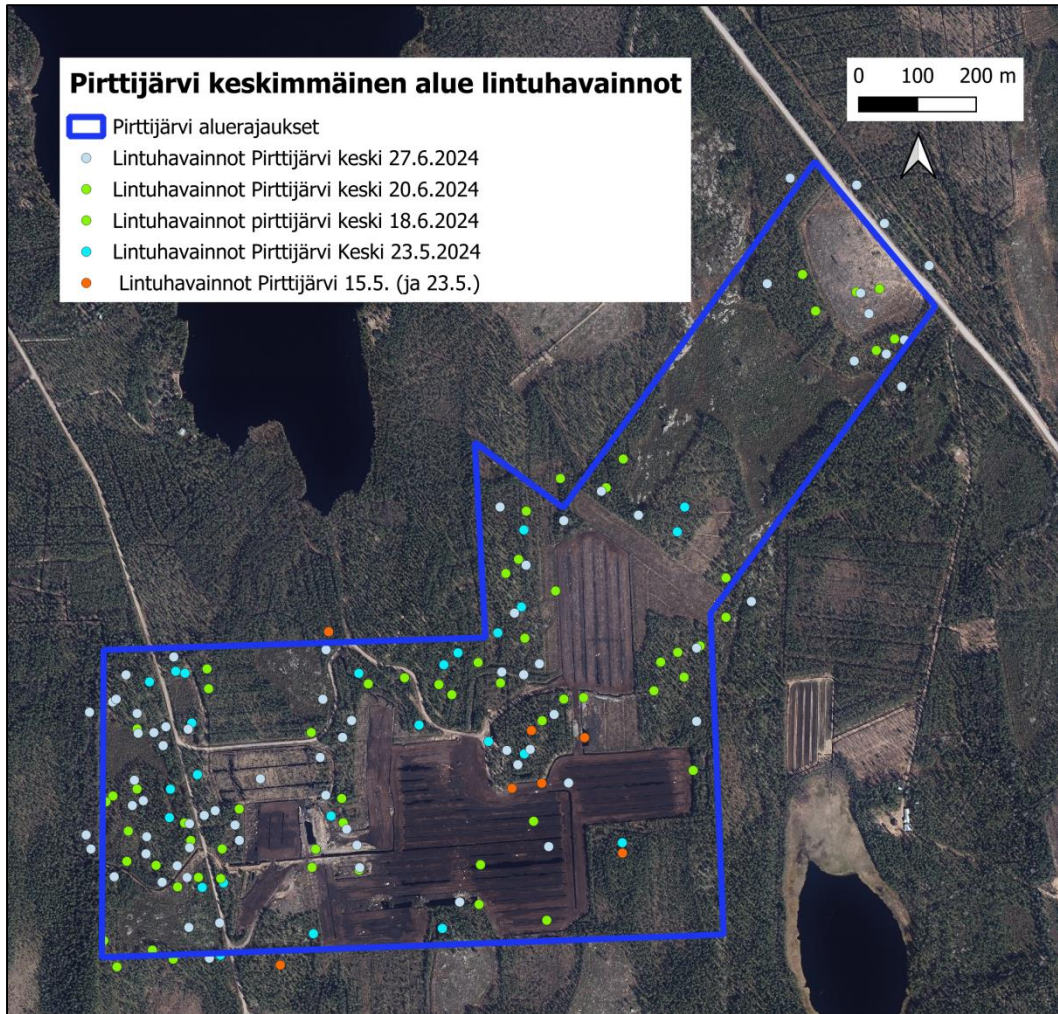
Kulorastas	1	Tiltalti	2
Kurki	2	Sepelkyyhky	1
Käki	2	Sinisorsa	1
Lehtokerttu	3	Sirittäjä	1
Metsäkirvinen	4	Taivaanvuohi	2 (pesintä)
Metsäviklo	5 (2 pesintää)	Talitiainen	1
Mustapääkerttu	1	Tiltalti	4 (pesintä)
Närhi	2 (pesintä)	Vihervarpunen	1

KESKIMMÄINEN HANKEALUE

Keskimmäiselle alueelle tehtiin neljä maastokäyntiä. Maastokäyntipäivämäärät olivat 23.5., 18.6., 20.6. ja 27.6. Yksi käynti 18.6. oli lisäkäynti alueen pohjoissiiven kärjessä jonne ei ennätetty yhdellä varsinaisista käynneistä. Lisäksi viitasammakkokäynnin yhteydessä 15.5. iltana tuli muutama havainto.

Alueelta löydettiin 31 lintulajia joista runsaimmin esiintyi metsäkirvisiä, peippoja ja pajulintuja. Muita lajeja havaittiin pienempiä yksilömääriä siellä täällä. Metsäkirviset olivat vallanneet metsäkaistaleet turvekentän vieruksilla, varsinkin itä-pohjoissuunnalla. Hömötiaiset pesivät turvekenttäalueen keskelle jääneessä metsälaikussa sekä alueen pohjoisella puustoisella rajakaistaleella. Kalalokit lentelivät hyökkäillen turvekentän yllä, poikaset olivat kentän eteläosan altailla. Kivitaskut pesivät turvealueen keskiosan laidalle kasatessa korkeassa kivikasassa. Sinisorsapoikue tavattiin turvekentän itäpuolen syvästä ojasta. Pensastasku pesi pohjoissiiven hakkuuaukealle jätetyssä puustolaikussa.

Alueen länsipuolen rajalla havaittiin hiirihaukan pesä. Länsirajalta länteen päin alkaa MAALI- ja natura -aluerajaus.

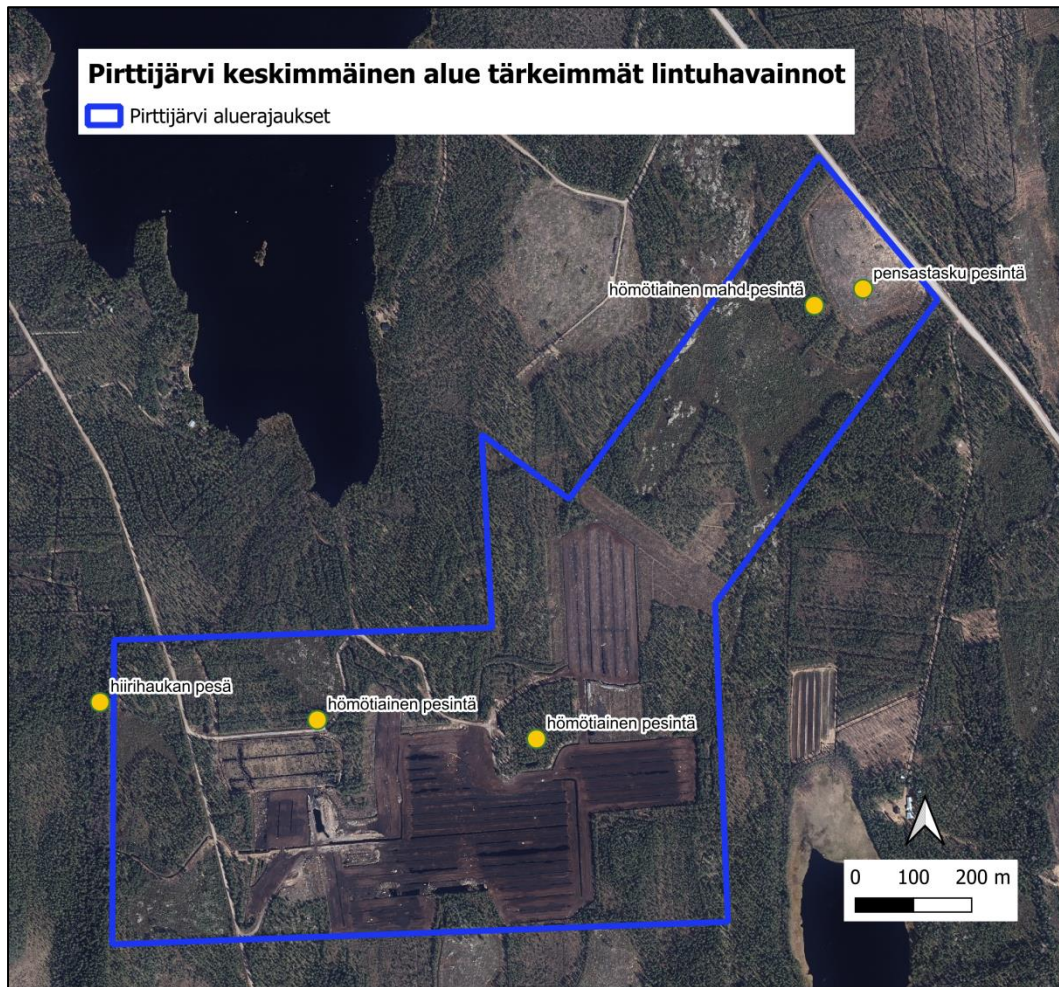


Kuva 16. Pirttijärven keskimäiselle hankealueelle sijoittuvat lintuhavainnot

UHANALAISUUSLUOKITUKSET

Koko Suomen uhanalaisluokituksessa (BirdLife, Suomessa uhanalaiset) luokitellaan erittäin uhanalaiseksi (EN) hömötiainen. Vaarantuneiksi (VU) luokiteltuja ovat hiirihaukka ja pensastasku. Silmälläpidettäviä (NT) ovat närhi, peltopyy, pensaskerttu, punavarpunen, taivaanvuohi ja västäräkki.

Alla esitettynä kartalla (kuva 17) alueen tärkeimmät pesintähavainnot; hömötiaisen (EN), pensastaskun (VU) ja hiirihaukan (VU) pesäpaikat.



Kuva 17. Pirttijärven keskimäisen hankealueen tärkeimmät lintuhavainnot

TAULUKKO HAVAINNOISTA

Samojen lajien havainnot on saatu jokaisella kolmella käyntikerralla ja saman lajin havaintopisteet keskittyivät usein samoille kohdin. Alla esitettyinä taulukossa kaikki havainnot. Vain täysin varmat pesinnät on merkitty.

LAJI	YKSILÖMÄÄRÄ	LAJI	YKSILÖMÄÄRÄ
Hiirihaukka	2 (pesintä)	Pensastasku	2 (pesintä)
Hömötiainen	5 (2 pesintää)	Peukaloinen	2
Kalalokki	5 (pesintä)	Pikkulepinkäinen	1
Keltasirkku	2	Pikkukäpylintu	5
Kivitasku	4 (pesintä)	Punarinta	1
Kurki	2	Punavarpunen	1
Käki	3	Rautiainen	1
Käpytikka	1	Sepelkyyhky	1
Metsäkirvinen	15+ (pesintä)	Sinisorsa	2 (pari+4poikasta)
Metsäviklo	2	Taivaanvuohi	2
Mustarastas	2	Talitiainen	2

Närhi	1 (pesintä)	Tiltaltti	5
Pajulintu	10+ (pesintä)	Vihervarpunen	3
Peippo	15+ (pesintä)	Viitakerttunen	1
Peltopyy	2 (pesintä)	Västäräkki	3
Pensaskerttu	1		

ETELÄINEN HANKEALUE

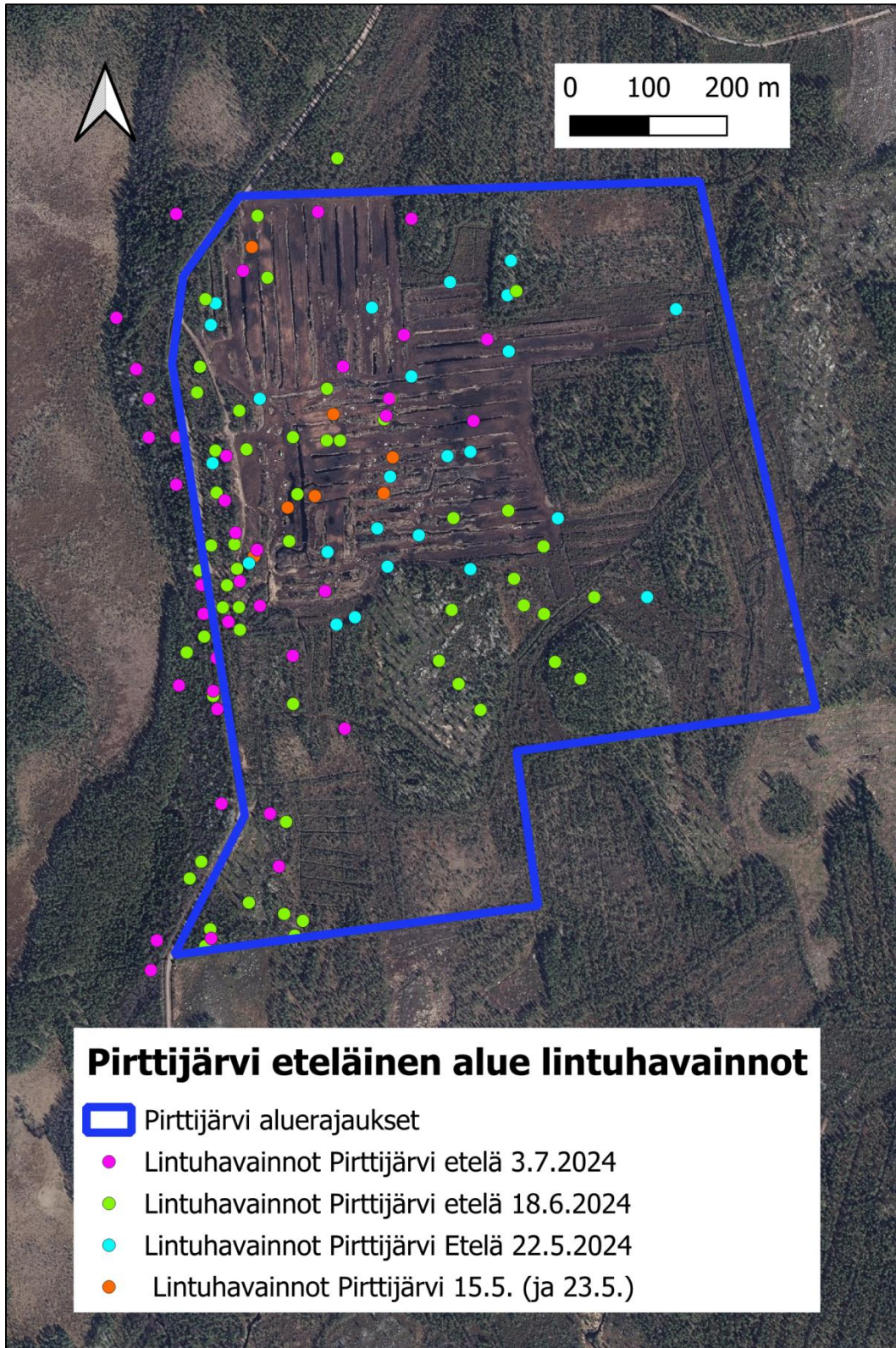
Eteläiselle hankealueelle tehtiin kolme maastokäyntiä. Maastokäyntipäivämäärät olivat 22.5., 18.6. ja 3.7. Lisäksi viitasammakkokäynnin yhteydessä 15.5. ilta-aikaan tuli muutama havainto.

Alueelta löydettiin 32 lintulajia joista runsaimmin esiintyi pajulintuja, peippoja ja metsäkirvisiä. Muiden lajien esiintyvyys jäi vähäisemmäksi. havainnot keskittyivät alueen länsipuoliskolle ja osittain länsirajaukselle tai välittömästi sen ulkopuolelle. Länsirajalta länteen päin alkaa MAALI- ja natura-alue, linnut suosivat selvästi enemmän tätä ympäristöä turvekenttäelueen sijaan.

Erittäin uhanalainen (EN) viherpeippo havaittiin alueen eteläosasta ja hömötiaisia (EN) länsirajalta, enimmäkseen rajan ulkopuolelta.

UHANALAISUUSLUOKITUKSET

Koko Suomen uhanalaisluokituksessa (BirdLife, Suomessa uhanalaiset) erittäin uhanalainen (EN) luokkaan kuuluvat hömötiainen ja viherpeippo. Vaarantunut (VU) luokkaan kuuluvat haarapääsky, naurulokki, pensastasku ja töyhtötiainen. Silmälläpidettäviin (NT) kuuluvat peltopyy, taivaanvuohi ja västäräkki.



Kuva 18. Pirttijärven eteläiselle hankealueelle sijoittuvat lintuhavainnot

TAULUKKO HAVAINNOISTA

Samojen lajien havainnot on saatu jokaisella kolmella käyntikerralla ja saman lajin havaintopisteet keskittyivät usein samoille kohdin. Alla esitettynä taulukossa kaikki havainnot. Vain täysin varmat pesinnät on merkitty.

LAJI	YKSILÖMÄÄRÄ	LAJI	YKSILÖMÄÄRÄ
Haarapääsky	3 (pesintä)	Peltopyy	2
Hippiäinen	1	Pikkukuovi	1
Hömötiainen	3 (alueen rajalla)	Punakylkirastas	1
Isolepinkäinen	3 (pesintä)	Punarinta	3
Keltasirkku	4	Räkättirastas	1
Kulorastas	1 (pesintä)	Sepelkyyhky	1
Kurki	2	Sinisorsa	3
Käki	1	Sirittäjä	1
Käpytikka	1	Taivaanvuohi	2
Laulujoutsen	2	Telkkä	1
Metsäkirvinen	10+ (pesintä)	Tiltalti	1
Mustarastas	2 (pesintä)	Töyhtötiainen	1
Naurulokki	1	Varis	2
Pajulintu	10+ (pesintä)	Viherpeippo	2
Peippo	12+ (pesintä)	Vihervarpunen	6
Pensastasku	2	Västäräkki	3

ITÄINEN HANKEALUE

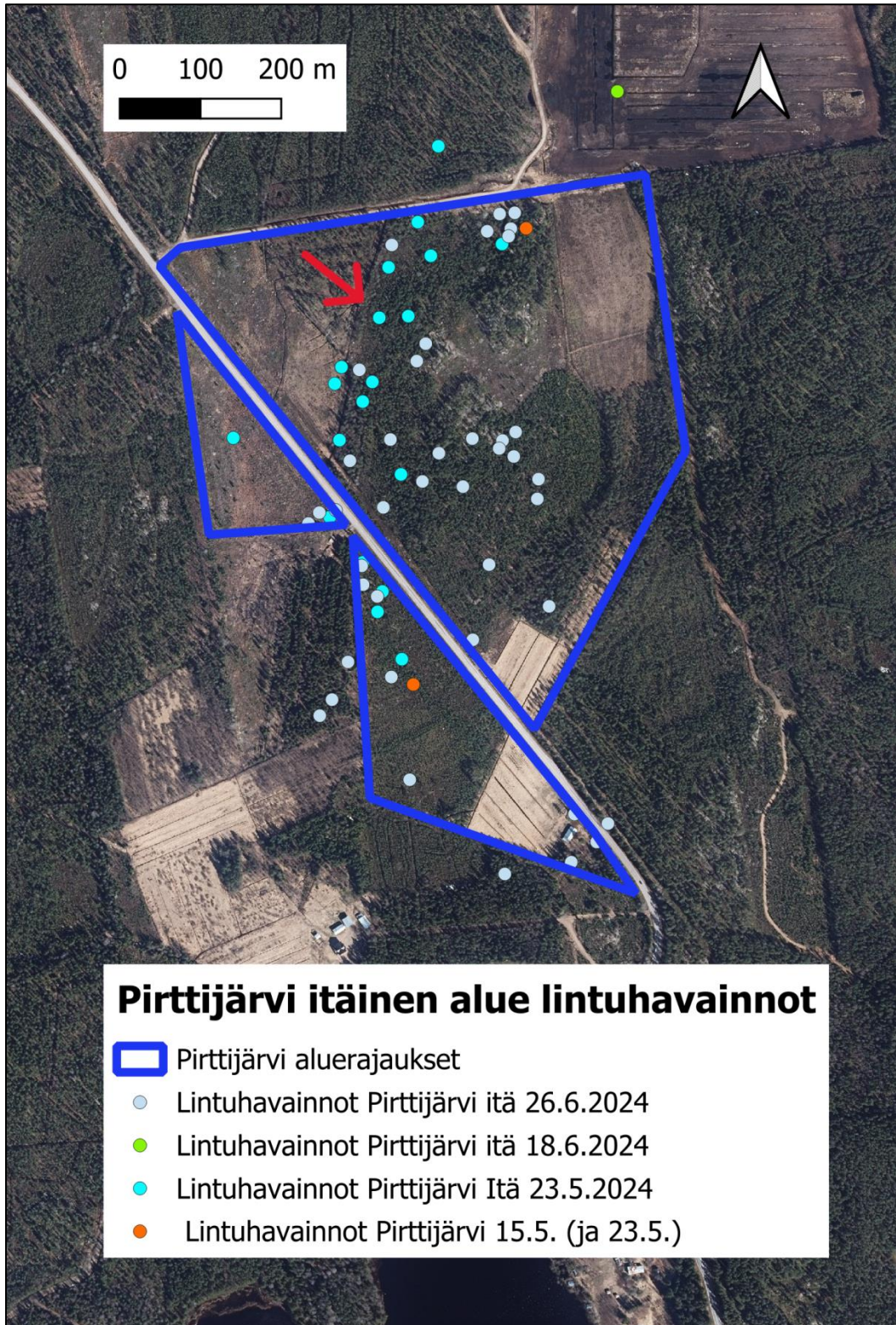
Eteläiselle hankealueelle tehtiin kolme maastokäyntiä. Maastokäyntipäivämäärät olivat 23.5., 18.6. ja 26.6. Lisäksi viitasammakkokäynnin yhteydessä 15.5. iltana tuli muutama yksittäinen havainto.

Alueelta löydettiin 22 lintulajia joista runsaimmin esiintyi pajulintua. Muiden lajien havaintomäärät jäivät pienemmiksi. Havainnot keskittyivät alueen keskelle puustoiselle vyöhykkeelle, hakkuuaukot ja vesakot jäivät pitkälti ilman havaintoja.

Lehtokerttuja oli alueen eteläisimmän nurkkauksen autiotalon pihapiirissä. Peukalainen ja hippiäinen liikkuvat lähellä eteläisen lohkon etelärajausta. Pohjoissuunnassa viereisen turvekentän alueella lähellä hankealueen rajaa liikkui töyhtöhyppä.

UHANALAISUUSLUOKITUKSET

Koko Suomen uhanalaisluokituksessa (BirdLife, Suomessa uhanalaiset) vaarantunut (VU) luokkaan kuuluu alueelta havaittu pensastasku. Silmälläpidettäviin (NT) kuuluu peltopyy.



Kuva 19. Pirttijärven itäisen hankealueen lintuhavainnot, pensastaskuhavainto merkitty punaisella nuolella

TAULUKKO HAVAINNOISTA

Samojen lajien havainnot on saatu jokaisella kolmella käyntikerralla ja saman lajin havaintopisteet keskittyivät usein samoille kohdin. Alla esitettynä taulukossa kaikki havainnot. Vain täysin varmat pesinnät on merkitty.

LAJI	YKSILÖMÄÄRÄ	LAJI	YKSILÖMÄÄRÄ
Hernekerttu	2	Pensastasku	1
Hippiäinen	2	Punakylkirastas	2
Keltasirkku	1	Punatulku	1
Käki	2	Puukiipijä	1
Käpytikka	2 (pesintä)	Pyrstötiainen	2 (pesintä)
Lehtokerttu	2	Räkättirastas	1
Metsäkirvinen	3	Sepelkyyhky	4
Pajulintu	12+ (pesintä)	Talitiainen	2
Peippo	3	Tiltalti	2
Peltopyy	2	Töyhtöhyppä	1 (lähellä aluerajaa)
Peukaloinen	1	Vihervarpunen	3

JOHTOPÄÄTÖKSET

Pirttijärven hankealueilta tavattu linnusto oli pääosin alueille tavanomaista. Karviantien länsipuolisilla hankealueilla lintujen määrä oli runsaampi kuin tien itäpuolen kolmeksi eri osioksi jaetulla alueella.

Alueilta löytyi muutamia uhanalaisluokituksen lajeja, mutta niiden havaintopaikat sijoittuivat pääasiassa jokaisella hankealueella aluerajauksen reuna-alueille painottuen länsirajaukselta alkavan Häädetkeitaan MAALI- ja natura-alueen suuntaan. Ainoastaan keskimmäisen hankealueen keskiosista löytyi hömötiaisen pesintöjä ja alueen pohjoisrivistä yksi pensastaskun pesintä. Lisäksi hiirihaukan pesä osui keskimmäisen hankealueen länsirajalle.

Kurkien kevätmuuttoreitti (Lintujen päämuuttoreitit, BirdLife) osuu paikoin alueiden kohdalle. Maastokäynneillä ei hankealueilla kuitenkaan havaittu kuin muutamia kurkia.

Hankealueet eivät kokonaisuudessaan ole erityisen arvokasta ympäristöä linnustolle. Maastoa on käsitelty rankasti turvetuotannon yhteydessä ja kentät ovat paikoitellen karuja. Hankkeen toteutuessa linnut siirtynevät ainakin länsisuunnan suoalueelle ja muualle ympäristöön missä olosuhteet ovat suotuisimmat.

SUOSITUKSET JA EPÄVARMUUSTEKIJÄT

SUOSITUKSET

Keskimmäisellä hankealueella sijaitsevat erittäin uhanalaisen (EN) hömötiaisen ja vaarantuneen (VU) hiirihaukan pesäpaikat tulisi ottaa huomioon suunnittelussa ja rakentamisessa.

Jokaisella hankealueella metsänkäsittely ja rakennustyöt tulisi tehdä lintujen pesimäajan ulkopuolella.

Kolmea hankealuetta länsi- ja eteläsuunnalla rajaavat MAALI- ja natura-alueet. Itäisen alueen itäpuolelle noin 800m päähän osuu myös MAALI-alue. Tämän vuoksi hankealueille tulisi tehdä myös natura-arvioinnit.

EPÄVARMUUSTEKIJÄT

On todennäköistä että kaikkia alueella pesiviä lajeja ei havaittu. Selvitys on yleisluontoinen. Maastotyöt tehtiin kuitenkin vakiintunutta menetelmää käyttäen joten kuvaus alueiden pesimälajistosta on ainakin vahvasti suuntaa-antava.

AINEISTO JA VIITTAUKSET

- BirdLife Suomi, alueellisesti uhanalaiset lintulajit
<https://www.birdlife.fi/suojelu/lajit/uhanalaisuus/alue/>
- BirdLife Suomi, Suomessa uhanalaiset lintulajit
<https://www.birdlife.fi/suojelu/lajit/uhanalaisuus/suomi/>
- Hyvärinen E, Juslén A, Kemppainen E, Uddström A & Liukko U-M (toim) 2019: Suomen lajien uhanalaisuus – Punainen kirja 2019. Ympäristöministeriö ja Suomen ympäristökeskus.
- Koskimies P & Väisänen RA 1988: Linnustonseurannan havainnointiohjeet
https://vanha.luomus.fi/sites/default/files/files/maalintujen_kartoituslaskentaohjeet.pdf

- Lintuatlasohjeet
<https://lintuatlas.fi/about/>
- Lintujen päämuuttoreitit Suomessa, BirdLife Suomi
<https://tiedostot.birdlife.fi/pdf/lintujen-paamuuttoreitit-raportti-2023-birdlife.pdf>
- Maakunnallisesti arvokkaat lintualueet Pirkanmaa, BirdLife Suomi
https://tiedostot.birdlife.fi/alueet/maali/pily-maali_raportti.pdf
- Punaisen kirjan verkkopalvelu, uhanalaisuusluokitukset <https://punainenkirja.laji.fi/>
- Suomen Lajitietokeskus, havaintoaineisto
- Suomen tärkeät lintualueet, BirdLife Suomi
<https://tiedostot.birdlife.fi/julkaisut/finiba/finiba-raportti.pdf>